



LINK ทุกการเชื่อมต่อ LINK ด้วยคุณภาพ
ที่มาร่วมประสิทธิภาพ...

อ่านต่อหน้า 10-11

ILINK อวดยอดชายฟุ้ง
แถบพันทำโรตราส 1/65 ทะลุ...

อ่านต่อหน้า 14-15

7 สิ่งมหัศจรรย์ เรื่องใหญ่ของการตลาด
ที่ต้องจับตามอง
อ่านต่อหน้า 20-21

ร่วมแข่งขันแนวที่สุดป๊อปปลา
Cabling & Networking Contest ปีที่ 10

อ่านต่อหน้า 22

ทรงพระเจริญ

VOL.286

INTERLINK

MAGAZINE



JULY 2022



EDITOR TALK

พารัตน์ สวัสดิ์นาวัน
บรรณาธิการ

สวัสดีค่ะ **INTERLINK Magazine 2022**

ได้ก้าวสู่เดือนที่ 7 ของปีแล้ว บริษัท อินเทอร์เน็ตฯ ยังคงเป็นองค์กรที่มุ่งมั่นในการนำเทคโนโลยีอัจฉริยะ มาขับเคลื่อน และพัฒนาประเทศไทยอย่างไม่หยุดยั้ง โดยได้รวบรวมความรู้ และเรื่องราวเด็ด ๆ ของวงการ IT Cabling & Networking, Products High light และ Event สำคัญ ๆ รวมถึงอัปเดตเทรนด์ของเทคโนโลยีที่กำลังจะเข้ามาสัมผัสกับเราทุกคน ซึ่ง บริษัท อินเทอร์เน็ตฯ ในฐานะผู้จัดจำหน่ายสายสัญญาณ และอุปกรณ์โครงข่าย อันดับหนึ่งของอาเซียน เราไม่เคยลืมปณิธานที่ตั้งมั่นไว้ ในการที่จะนำเทคโนโลยีมาพัฒนาประเทศไทย โดยมีความยินดีที่จะแบ่งปันองค์ความรู้ในด้านที่เราเชี่ยวชาญ พร้อมกับจัดอบรมสัมมนาในหัวข้อที่เป็นกระแสสำคัญที่สามารถนำไปพัฒนา และต่อยอดได้ ซึ่งทุกท่านสามารถติดตามร่วมงานสัมมนา และหลักสูตรอบรมต่าง ๆ ได้ทางเว็บไซต์ อินเทอร์เน็ตฯ และ Facebook : INTERLINK FAN พร้อมกันนี้ด้วยห้วงจังหวะเวลาที่สำคัญ ในการเดินเครื่องเปิดประเทศ และกลับมาเติบโตอย่างเฟื่องฟูอีกครั้ง INTERLINK Magazine ฉบับนี้ จึงไม่พลาดที่จะขนกองทัพอัศวินนำรู้ พร้อมกับข่าวสาร และเทรนด์เทคโนโลยี มาอัปเดตให้แก่ทุกท่านไม่ว่าทิวทัศน์ของกระแสต่าง ๆ แห่งยุคดิจิทัลอันนี้กันอย่างแน่นอนค่ะ

CONTENTS

- 03 LINK PRODUCT HIGHLIGHT
- 04 NETWORKING PRODUCT
- 06 LINK TECH
- 07 RACK STORY
- 08 LINK TIPS
- 09 DIGITAL MARKETING
- 10 LINK SUCCESS
- 12 LINK FORWARD
- 14 LINK SPECIAL
- 16 LINK EVENT
- 18 TELECOM STORY
- 20 STRATEGIC THINKING
- 22 LINK RELAX
- 23 MEDICAL STORY
- 24 CSR STORY
- 26 LINK MAPS
- 27 LINK JOBS



LINK SPECIAL

ILINK อดyssey ขยายพุ่ง เกมพันกำไร
ไตรมาส 1/65 ทะลุ 84.67 ล้านบาท



LINK SUCCESS

LINK ทุกการเชื่อมต่อ LINK ด้วยคุณภาพ
มาพร้อมประสิทธิภาพที่ใคร ๆ ต้องเลือกใช้



STRATEGIC THINKING

7 สัมผัสจรรยา เรื่องใหญ่ของการตลาด
ที่ต้องจับตามอง



CSR STORY

จุดเริ่มต้น แห่งการแบ่งปัน “แปลงผักหัวใจ”
ให้พลัง สร้างกำลังให้สุขภาพที่แข็งแรง

CONTRIBUTORS

สมบัติ อนันตรัมย์ Sombat Anuntarumporn
ดร.ชลิตา อนันตรัมย์ Dr.Chalida Anuntarumporn
ณัฐนัย อนันตรัมย์ Nuttanai Anuntarumporn
ดร.วิรินทร์ เมฆประดิษฐสิน Dr.Virintr Mekpraditsin
ปรภาส สัมภังษาเพ็งภค Prapat Limkangwalmongkol
ภูวิช ทองมี Puwit Thongmee

อภิชาติ พงศ์เภา Apichart Pongna
ภาคภูมิ พลธรรมา Bhakhum Phonthon
ปวีร์รัฐ เปรณวิทย์ปิติ Paweerat Premwittayapiti
วรรณิศา แก้วตาแสง Wannisa Kaeotasaeng
นพพร เอียดสี Nopporn Eadsee

EDITOR

ภัทวีย์ ปทุมศรีสุวรรณ Phatsawan Pathumsrisuwan

CREATIVE DESIGN

เมณิรัตน์ ทิพย์อักษร Maneerat Thipaksorn

GRAPHIC DESIGN

รังสิมันต์ สายอุ่นใจ Rangsiman Saiunjai



5

เทรนด์ผลิตภัณฑ์สายสัญญาณ ปี 2022

1. สายสัญญาณจะเปลี่ยนไปเป็นชนิด FR-LSZH

● สำหรับสายสัญญาณที่ใช้ติดตั้งใหม่ภายในอาคารสำนักงาน สนามบิน รถไฟฟ้าใต้ดิน ห้างสรรพสินค้า หรือ ตามหน่วยงานราชการต่าง ๆ จะถูกติดตั้งด้วยสายสัญญาณที่มีคุณสมบัติพิเศษ ที่สามารถต้านการลามไฟตามมาตรฐาน IEC 60332 ปล่อยควันน้อยตามมาตรฐาน IEC 61034 และปราศจากสารพิษฮาโลเจน ตามมาตรฐาน IEC 60754 ซึ่งจะเห็นได้จากสายสัญญาณ LINK ที่ทั้ง UTP Cable และ Fiber Optic Cable ได้มีแนะนำสาย FR-LSZH มาใช้งานเพิ่มมากขึ้น

2. CAT6A CABLE

● ด้วยความต้องการบริโภคข้อมูลของแต่ละบุคคลที่เพิ่มมากขึ้น ที่มีพฤติกรรมการใช้ชีวิตที่เปลี่ยนแปลงไปอีกทั้งปัญหาของโรคระบาด โควิด-19 ที่เป็นตัวเร่งให้ ทั้งการทำงาน การประชุม การใช้สื่อออนไลน์ ที่มีรูปแบบเป็น วีดีโอ สตรีมมิ่ง มากขึ้น ทำให้หลาย ๆ หน่วยงานหรือองค์กรหันมามองว่าจะวางโครงสร้างพื้นฐานระบบสายสัญญาณ ชนิดใดให้รองรับความเร็วที่เพิ่มขึ้นและสามารถใช้งานได้ยาวนานสามารถรองรับทั้งวันนี้และในอนาคต ดังนั้น CAT6A จึงเป็นทางเลือกที่เหมาะสม ที่สามารถรองรับ 10GbE, Wi-Fi 6E PoE++(802.3bt) และแอปพลิเคชันใหม่ ๆ ที่จะเกิดขึ้น อีกทั้งสาย CAT6A ในปัจจุบันมีราคาที่สามารถเข้าถึงได้ง่าย อีกทั้งราคาสูงกว่า CAT6 เล็กน้อยเท่านั้นแต่มีความคุ้มค่าในการลงทุนมากกว่า CAT6 สำหรับสาย LINK CAT6A Cable ที่แนะนำ คือ รุ่น US-9256LSZH และ US-9266LSZH



3. OUTDOOR/INDOOR FO. CABLE

● ตามมาตรฐาน National Fire Protection Association, NFPA 70-1993, Article 770-50 ห้ามไม่ให้เดินสาย Outdoor เข้าไปภายในอาคารเกินกว่า 50 ฟุต (15 เมตร) มาตรฐานดังกล่าวถูกกำหนดขึ้นเพื่อป้องกันการลามไฟของสาย Outdoor ดังนั้น จากปัญหาดังกล่าว LINK จึงได้พัฒนาออกแบบสาย "OUTDOOR/INDOOR" เพื่อให้สามารถติดตั้งได้ทั้งภายนอกและภายในอาคารได้ ประโยชน์ของสาย OUTDOOR/INDOOR ที่เห็นชัดเจน คือ ผู้ติดตั้งสามารถใช้สายชนิดเดียวกันได้ทั้งหมดและไม่ต้องมีจุดเปลี่ยนสาย (Transition Point) ระหว่าง สาย Outdoor และสาย Indoor ทำให้ลูกค้าประหยัดเวลา ประหยัดงบประมาณ และที่สำคัญมีความปลอดภัยต่อผู้ใช้งานเป็นไปตามมาตรฐานสากล เพราะสายเป็นชนิด FR-LSZH อีกด้วย สำหรับสาย LINK OUTDOOR/INDOOR Fiber Optic Cable ที่แนะนำ คือ รุ่น UFC93XX และ UFC93XXA



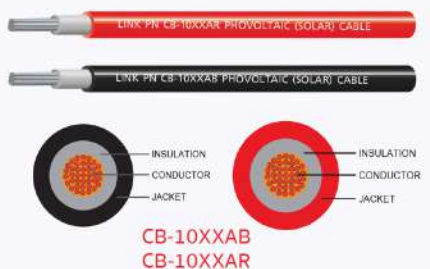
4. FTTx Cable

● FTTH : Fiber Optic to The Home คือ การติดตั้งสาย Fiber Optic จากผู้ให้บริการอินเทอร์เน็ต (ISP) ไปยังบ้านของผู้ใช้บริการอินเทอร์เน็ต (Client) โดยเป็นการให้บริการอินเทอร์เน็ตแบบความเร็วสูง ปัจจุบันสามารถให้บริการในระดับกิกะบิต ด้วยข้อดีของสาย Fiber Optic ทั้งด้านรองรับความเร็วสูง ระยะทางที่ครอบคลุม มีความเสถียร มีความหน่วงต่ำ และมีผู้ให้บริการในตลาดหลายราย ทำให้ราคาการให้บริการต่ำลง ผู้ใช้บริการสามารถเข้าถึงได้ง่าย จึงมีจำนวนผู้ใช้เพิ่มมากขึ้น ทำให้สาย FTTx Cable ก็มีปริมาณการใช้งานเพิ่มตามเช่นเดียวกัน สำหรับสาย LINK FTTx Cable ที่แนะนำ คือ รุ่น UFH9521 และ UFH9522



5. SOLAR CABLE

● กระแสพลังงานทดแทนจากแผงโซลาร์เซลล์ยังคงเป็นที่พูดถึงกันมาโดยตลอด ในช่วงนี้ มีหลายหน่วยงานทั้งภาครัฐและภาคเอกชนที่มีความสนใจจะติดตั้ง พลังงานทดแทนจากแผงโซลาร์เซลล์ รวมถึงภาคอุตสาหกรรม ภาคเกษตรกรรม ภาคครัวเรือน ก็มีความตื่นตัว มีการใช้งานติดตั้งแผงโซลาร์เซลล์เพิ่มมากขึ้น ทำให้มีความต้องการสายเพื่อไปติดตั้งกับระบบโซลาร์ สำหรับสาย LINK Solar Cable ที่แนะนำ คือ รุ่น CB-1040AB และ CB-1060AB





ออกแบบ Data Center ตอน การคำนวณค่า BTU และเทคโนโลยีการระบายความร้อน

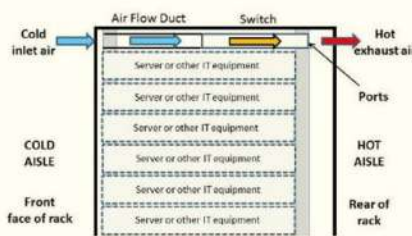


การออกแบบและการติดตั้งที่ดี

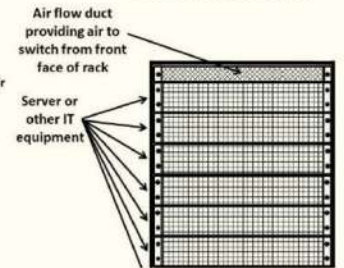
อุปกรณ์เครือข่ายขนาดเล็ก (1U/2U) ประเภท rack mounted ที่มีการไหลของอากาศอย่างถูกต้อง

- สามารถทำได้โดยการรวมตัวของสวิตช์ที่มีการไหลของอากาศจากด้านหน้าสู่ด้านหลัง รวมทั้งการใช้ท่อควบคุมการไหลของอากาศไปสู่อุปกรณ์สวิตช์จากด้านหน้าของ Rack

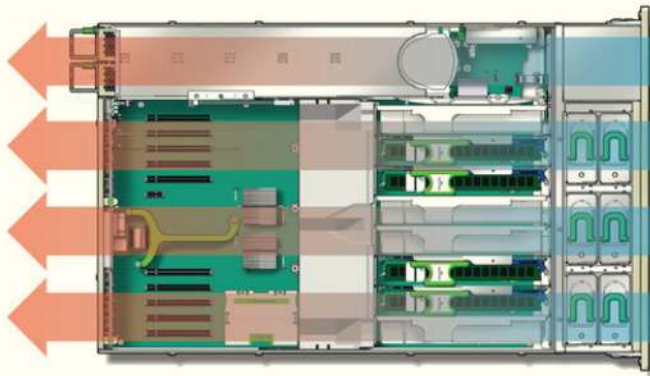
Side View of Rack



Front View of Rack



ตัวอย่างภาพ แสดงการไหลของอากาศที่มี Switch อยู่ส่วนบนของ Rack



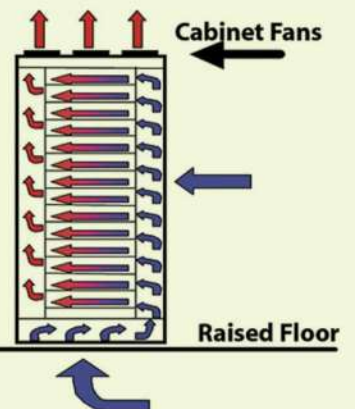
ตัวอย่างภาพ แสดงการไหลของอากาศอย่างถูกต้องสำหรับซีรีส์พอร์วอร์ ใน Rack



การไหลของอากาศที่ดีสำหรับอุปกรณ์เครือข่ายขนาดใหญ่

การติดตั้งที่เรียกว่าถูกต้องนั้น จะต้องมืองค์ประกอบ และปัจจัย ดังนี้

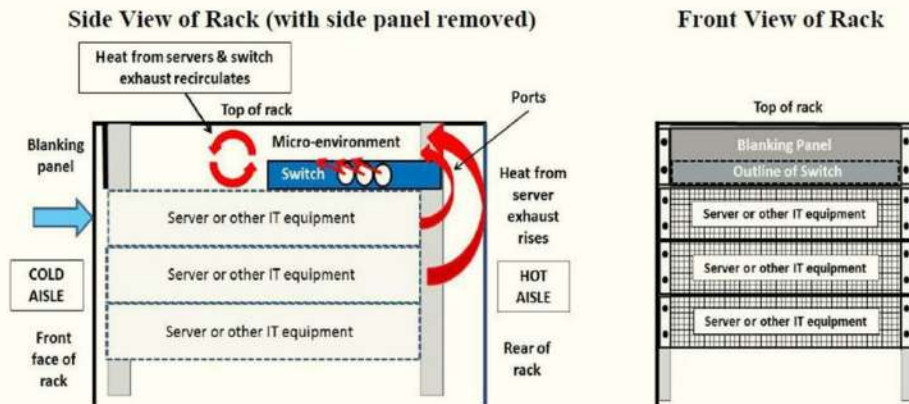
- การไหลของอากาศจากด้านหน้าไปสู่ด้านหลัง
- ลมเย็นเข้ามาจากด้านหน้าของ Rack แทนที่จะมาจากด้านในของ Rack ที่มีการผสมกันระหว่างลมร้อนกับลมเย็น
- ลมร้อนจะถูกปลดปล่อยออกไปที่ด้านหลังของ Rack
- ลมเย็น และลมร้อน จะต้องถูกแยกออกจากกันภายใน Rack และภายในอุปกรณ์ เพื่อป้องกันมิให้ปะปนกัน
- ไม่มีเส้นทางอ้อมรอบ ๆ อุปกรณ์เครือข่าย หรือ เส้นทางวิ่งผ่าน Rack ที่ทำให้มีการผสมกันระหว่างลมร้อนกับลมเย็น
- การออกแบบเส้นทางการไหลของอากาศเป็นแบบเรียบง่าย ในกรณีสำหรับสวิตช์ขนาดเล็ก เส้นทางการไหลของอากาศจะเป็นแบบเส้นตรง โดยมีความต้านทานเล็กน้อยต่อการไหลของอากาศ สำหรับสวิตช์ขนาดใหญ่ การไหลของอากาศจะมีส่วนโค้ง งอสองส่วน แต่อุปกรณ์ได้ถูกออกแบบมาให้รับมือกับความต้านทานในส่วนโค้งงอที่เกิดขึ้น



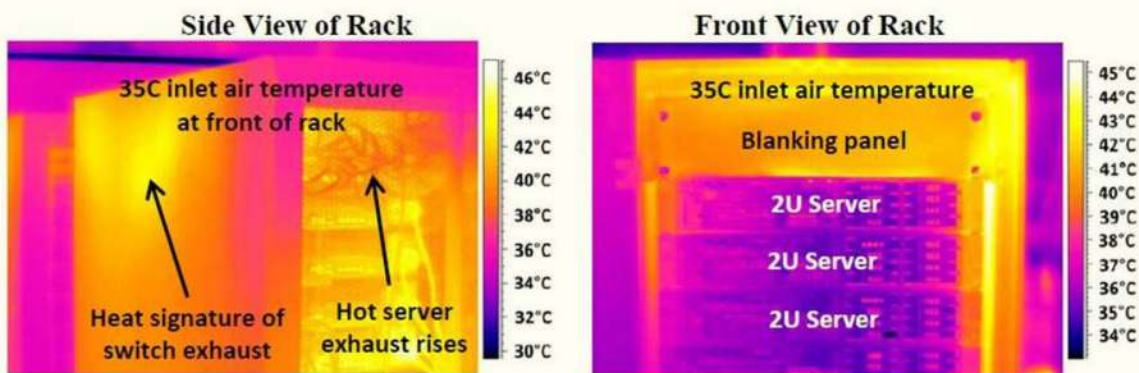
ตัวอย่างภาพ แสดงการไหลของอากาศจากใต้พื้นยกมาที่ Rack



การออกแบบและการติดตั้งที่ไม่เหมาะสม



ตัวอย่างภาพ แสดงช่องว่างเล็ก ๆ ในพื้นที่ว่างในตู้ Rack ที่เกิดความร้อนสะสม



ตัวอย่างแสดงภาพ Heat map ความร้อนสะสมบริเวณส่วนบนของ Rack

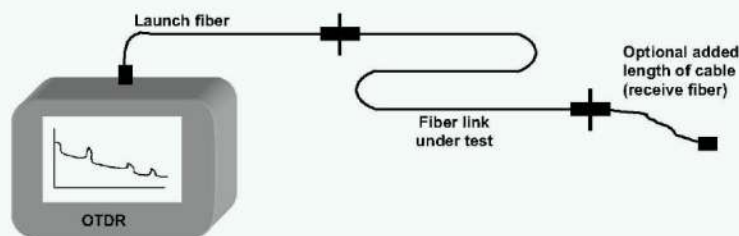
การออกแบบที่ควรหลีกเลี่ยง

- กระแสการไหลของลมร้อน และเย็นไปที่อุปกรณ์เครือข่ายไม่ได้ถูกแยกออกจากกัน และไม่ได้ถูกกักกัน ในกรณีที่สวิตช์ติดตั้งอยู่หลัง blanking panel ตัวสวิตช์จะแนบชิดกับโครงด้านหลังของ Rack และ switch chassis จะกินพื้นที่ความลึกส่วนหนึ่งของ Rack ซึ่งจะสร้างเส้นทาง bypass ที่ทำให้อากาศร้อนและเย็นมาผสมกันใน Rack และอยู่รอบ ๆ ตัวสวิตช์
- พื้นที่ภายในส่วน micro - environments ถูกสร้างขึ้น micro - environments ถูกสร้างขึ้นภายในพื้นที่ว่างเล็ก ๆ ที่ทำให้อากาศเย็น มีอุณหภูมิเพิ่มสูงขึ้นเล็กน้อย เมื่อเทียบกับใน Data Center สู่อุปกรณ์เครือข่าย อีกกรณีหนึ่ง micro - environment ถูกสร้างขึ้นโดย blanking panel และในกรณีอื่น ๆ micro - environment สามารถถูกสร้างขึ้น โดยการติดตั้งอุปกรณ์ประชิดกันกับอุปกรณ์ที่สร้างกระแสลมร้อน
- ไม่มีการ direct access กับกระแสลมเย็นที่ Data Center เป็นผู้ป้อนให้ - เนื่องจากอุปกรณ์ไอที ไม่มีการ Direct Access กับกระแสลมเย็น โดยอุปกรณ์ทำความเย็นใน Data center ดังนั้น อุณหภูมิของอากาศช่วงขาเข้ามายังอุปกรณ์ไอที จึงไม่ได้ถูกกำหนดโดยตรงโดยระบบควบคุมสภาพแวดล้อมของ Data Center
- การไหลเวียนของอากาศทางด้านข้าง ไม่ใช่มาตรฐาน - อุปกรณ์ไอทีส่วนใหญ่ใน Data Center เช่น เซิร์ฟเวอร์ และอุปกรณ์จัดเก็บข้อมูล มีการไหลเวียนของอากาศจากด้านหน้าไปสู่ด้านหลัง
- อุปกรณ์เครือข่ายที่มีการระบายอากาศทางด้านข้าง ไม่ใช่มาตรฐาน และสามารถทำให้เกิดปัญหา เมื่อนำมาติดตั้งผสมรวมกับ อุปกรณ์ไอทีอื่นๆในตู้ Rack เดียวกัน

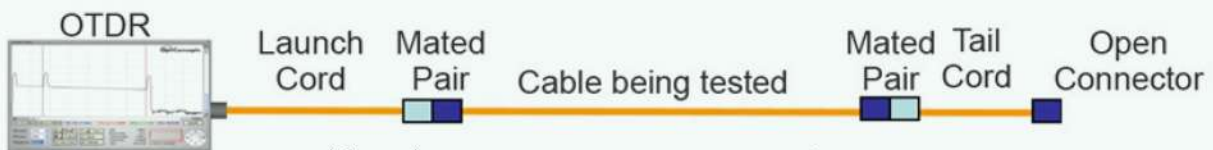


การทดสอบเส้นใยแก้วนำแสง ตามมาตรฐาน Tiers 2 (TIA Standard) OTDR EP.4

เมื่อเราทราบรายละเอียดของ “Dead Zones” ทั้ง 2 ประเภท คือ Event Dead Zone (EDZ) กับ Attenuation Dead Zones (ADZ) จากฉบับที่แล้ว เพื่อให้การวัดทดสอบทำได้ถูกต้อง และแม่นยำ จึงจำเป็นต้องแก้ไขเรื่อง Dead Zones นี้ วิธีการที่ทำกันก็คือ ทำให้สัญญาณแสงที่ถูกส่งออกจากเครื่อง OTDR ได้เดินทางภายในสายอื่น ๆ จนเลยจุด Dead Zones ไป ก่อนจะไปถึงสายจริงที่ติดตั้ง ซึ่งสายจริงที่ติดตั้งนี้จะเรียกว่า Fiber link under test ส่วนสายที่ทำหน้าที่ให้แสงเดินทางเพื่อให้เลยจุด Dead Zones เราเรียกว่า Launch Fiber เมื่อเป็นเช่นนี้แล้วเราจะสามารถกำหนดจุดการวัดสัญญาณ และทำให้ได้ค่าผลทดสอบที่ถูกต้องแม่นยำ



ประเด็นต่อมา คือ ด้านปลายสายที่ติดตั้งควรจะต้องใส่สายเปล่า ๆ เหมือนกับ ลักษณะสาย Launch Fiber หรือ ไม่ คำตอบ คือ ใช่ หรือ ไม่ใช่ก็ได้ เราสามารถวัดค่าสูญเสียของสายได้แล้ว แต่หากต้องการวัดค่าสูญเสียของสาย รวมไปถึงค่าสูญเสียของรอยต่อหัวต่อด้วย ก็ควรจะต้องใส่สายเส้นนี้ลงไปด้วยในการทดสอบ ซึ่งในที่นี้จะเรียกว่า **Receive fiber หรือ Tail fiber** ดังนั้น โดยสรุปเราควรจะต้องใส่สายสองตัวนี้ทั้งต้นทาง และปลายทางเพื่อทำให้สะดวกต่อการกำหนดจุดวัดค่าสูญเสียสัญญาณแสง เพื่อให้เป็นไปตามที่เราต้องการ ส่วนระยะของสาย Launch Fiber และ Receive fiber นั้น เครื่อง OTDR แต่ละรุ่นจะบอกระยะขั้นต่ำที่ต้องการไว้ เช่น 300 m. 150 m. 100 m. เป็นต้น ดังนั้น เราจำเป็นต้องเลือกสายที่มีความยาวมากกว่าที่เครื่องกำหนดเสมออาจจะเป็น 500 m. หรือ 1,000 m. ก็ได้ ส่วนมากมีจำหน่าย โดยเฉพาะงานทดสอบ OTDR ซึ่งมีขนาดเล็กน้ำหนักเบา



ตัวอย่าง เมื่อใส่สายที่ต้นทาง และปลายทางเรียบร้อยแล้ว พร้อมจะทำการวัดทดสอบ



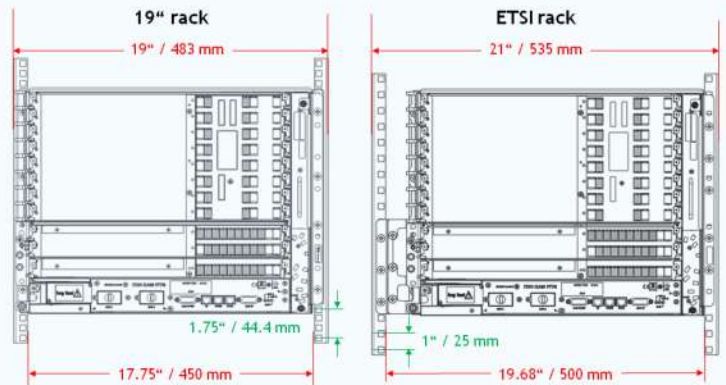


TELECOM RACK



● **TELECOM RACK** เป็น ตู้ RACK ที่เหมาะสำหรับงาน TELECOM โดยเฉพาะ ออกแบบให้ตรงตามมาตรฐาน ETSI หรือ เรียกเต็ม ๆ ว่า **European Telecommunications Standards Institute** เป็นการกำหนดมาตรฐานของการเจาะรูยึดอุปกรณ์ที่เสียบ โดยมีระยะห่างของรูกำหนดไว้ที่ 1" หรือ 25mm. ระยะความกว้างของเสียบ 19" และมีขนาด 21" จะเห็นได้ว่าเมื่อเทียบกับ RACK มาตรฐาน EIA-310-D ปกติจะมีระยะรูยึดอุปกรณ์ที่เสียบ แตกต่างกัน ซึ่ง RACK มาตรฐาน EIA-310-D จะถูกกำหนดไว้ที่ 1U เท่ากับ 1.75" หรือ 44.4mm. RACK ETSI ยังกำหนดขนาดของโครง RACK ด้วยเช่นกัน ความกว้างที่มาตรฐานกำหนด คือ 150, 300, 600, 900 มม. และความลึกที่ 300 และ 600 มม.

● **19" GERMANY EXPORT RACK** มี สินค้า ที่ตอบโจทย์ และความต้องการสำหรับลูกค้า 19" GERMAN TELECOM RACK ที่ออกแบบตามมาตรฐาน ETSI (European Telecommunications Standards Institute) กำหนดติดตั้งอุปกรณ์ TELECOM โดยเฉพาะ ไม่ว่าจะเป็น Chassis หรือ อุปกรณ์ OSN เครื่องข่ายออปติคัล (ไฟเบอร์) ยี่ห้อต่าง ๆ GERMAN TELECOM RACK มีเสียบตามมาตรฐาน ETSI ระยะความกว้างเสียบ 19" และ 21" พร้อมแนวจัดสายด้านหลัง ฐานตู้หน้ากว้าง 600 มม. ความลึก 300 มม. ทั้งยังมีความสูงให้เลือกทั้ง 42U และ 45U ตามความเหมาะสมของอุปกรณ์ มีความแข็งแรง และปลอดภัย 100%



G0-61942



สั่งซื้อ และสอบถามเพิ่มเติมที่



www.interlink.co.th



INTERLINK FAN



@interlinkfan





ทำความรู้จักกับ

LINK SFP+ TRANSCEIVER...

SFP Transceiver คือ อะไร ?

“SFP” ย่อมาจาก Small Form-factor Pluggable เป็นอุปกรณ์รับ – ส่งสัญญาณขนาดเล็ก สำหรับใช้งานในระบบเครือข่าย และคอมพิวเตอร์ บางครั้งเราอาจจะเรียกว่า SFP Module หรือ mini GBIC

การใช้งาน SFP Transceiver

SFP Transceiver จะติดตั้งใช้งานร่วมกับ Network Switch, Media Converter, Router และ Server ที่มีพอร์ต SFP บนตัวอุปกรณ์ โดยติดตั้งทั้งสองด้านเพื่อใช้เชื่อมต่อสัญญาณจากต้นทางไปยังปลายทาง

ระยะทางระหว่าง SFP Transceiver

SFP Transceiver รองรับการเชื่อมต่อทั้งสายใยแก้วนำแสง (Fiber Optic Cable) และสายทองแดง (UTP Cable) ส่วนใหญ่แล้วเราจะคุ้นเคยกับ SFP ที่รองรับสายใยแก้วนำแสงโดยระยะทางจะขึ้นอยู่กับความสามารถของ SFP แต่ละรุ่น เช่น 550 m (MMF), 10/20/40/80/120km (SMF) ส่วน SFP ที่รองรับ สาย UTP จะรองรับ 100 m

SFP และ SFP+ ต่างกันอย่างไร

SFP รองรับความเร็ว 1 GbE ส่วน SFP+ รองรับความเร็ว 10 GbE โดยหัวต่อทั้งสองยังเป็นชนิด LC เหมือนกัน ในปัจจุบัน Network Switch มีการพัฒนาให้มีความสามารถในการรับ-ส่งที่ความเร็ว 10 GbE เพิ่มมากขึ้น จึงมีการใช้งาน SFP+ เพิ่มมากขึ้นตามด้วย

วันนี้ LINK TIPS มาแนะนำ SFP+ Transceiver ที่ใช้สำหรับใช้งานร่วมกับ Uplink port 10Gbps ของ Network Switch Server หรือ Router ทั้งชนิดที่ใช้งานกับสาย Fiber Optic และสาย UTP โดยทาง LINK SFP+ Transceiver สามารถเชื่อมต่อใช้งานร่วมกับได้กับ Switch ยี่ห้อ Cisco, HP และยี่ห้ออื่นๆได้อย่างสมบูรณ์

SFP+ 10G TRANSCEIVER, (Fiber Optic Cable)

- รองรับความเร็วในการรับส่งข้อมูล 10GbE
- รองรับการใช้งานบนสาย Fiber Optic ชนิด Multimode ระยะทาง 300 เมตร
- รองรับการใช้งานบนสาย Fiber Optic ชนิด Singlemode ระยะทาง 10 ถึง 80 กิโลเมตร
- สามารถใช้งานร่วมกับ Switch ยี่ห้อ Cisco, HP และยี่ห้ออื่นๆ
- รุ่นที่แนะนำสำหรับ Switch ยี่ห้อ Cisco และยี่ห้ออื่นๆ เช่น UT-9310A-00, UT-9310A-10
- รุ่นที่แนะนำสำหรับ Switch ยี่ห้อ HP เช่น UT-9310HP-00, UT-9310HP-10



UT-9310A-XX, UT-9310HP-XX

SFP+ 10G Transceiver, (UTP Cable)

- รองรับความเร็วในการรับส่งข้อมูล 10GbE
- รองรับการใช้งานบน UTP CAT6A ระยะทาง 30 เมตร
- รุ่นที่แนะนำสำหรับ Switch ยี่ห้อ Cisco และยี่ห้ออื่นๆ เช่น UT-9310TA



UT-9310TA

ตัวอย่างการเชื่อมต่อกับ Network Switch



นอกจากนี้แล้ว LINK ยังมีการรับประกันผลิตภัณฑ์ยาวนานกว่า 3 ปี อีกทั้งยังมีทีมวิศวกรทางเทคนิคที่คอยให้คำปรึกษาด้านการใช้งาน การติดตั้ง และการออกแบบ ผ่าน LINK Service Center ให้บริการวันจันทร์ - วันเสาร์

@linkservice





มหัศจรรย์การตั้งชื่อ ตั้งราคาอย่างไร ให้ลูกค้ารู้สึก “ถูก”



แน่นอนว่า สินค้าราคาถูกนั้น สามารถเพิ่ม Demand (ความต้องการ) ในการซื้อได้จริง ๆ แต่ทั้งนี้ การที่จะตั้งราคาสินค้านั้น มีหลายปัจจัยที่ต้องคำนึงด้วย ซึ่งแน่นอนว่าหลัก ๆ ที่สำคัญที่สุด ก็คือ เรื่องของต้นทุน ที่บวก ลบ คูณ หารแล้ว ราคาที่เราจะขายต้องไม่ทำให้ขาดทุน ดังนั้น การตั้งราคา จึงถือเป็นสิ่งที่ท้าทายความสามารถของผู้ประกอบการ หรือธุรกิจต่าง ๆ เป็นอย่างมาก ด้วยเพราะสินค้าบางชิ้นที่ต้นทุนสูง ๆ นั้น จึงมีราคาแพงไปโดยปริยาย ซึ่งอาจทำให้ลูกค้าพยายามสรรหาตัวเลือกอื่น ๆ นั้นเอง ดังนั้น ในบทความนี้ เรามีเทคนิคการตั้งราคาสินค้า โดยใช้หลักการทางจิตวิทยา โดยที่ไม่จำเป็นต้องลดสเปคสินค้า ไม่ต้องลดปริมาณ แต่ลูกค้าจะรู้สึกได้เองว่า “ถูก”

เลข 9 เลขมหัศจรรย์

● ด้วยเพราะสมองของมนุษย์นั้น จะเรียงลำดับการรับรู้จากซ้ายไปขวา ดังนั้น การตั้งราคาสินค้า ที่ลงท้ายด้วยเลข “9” จึงเป็นเทคนิคแบบง่าย ๆ ที่ทำให้สินค้าดูมีราคาถูกนั่นเอง ซึ่งจะเห็นได้ว่า ไม่ว่าจะมองไปทางไหน ก็จะมีสินค้าราคา 199, 299 หรือ 1,999 กันทั้งนั้น เช่น สินค้าราคา 500 บาท นั้น หากเราทำให้ตัวเลขที่อยู่ด้านหน้า มีค่าน้อยลง เป็น 499 บาท ถึงแม้ราคาจะต่างกันเพียง 1 บาท แต่สมองของเรา จะจดจำว่า เลข 4 นั้น มีค่าน้อยกว่า เลข 5 นั้นเอง และด้วยการตั้งราคาแบบนี้ จึงสามารถทำให้สินค้าชิ้นละ 500 บาท กลายเป็นสินค้าชิ้นละ 400 กว่าบาทเท่านั้นเอง และนอกจากนี้ ยังมีเทคนิคการตั้งราคา นั่นก็คือ ให้ตั้งราคาสินค้า ลงท้ายด้วยเลข 0 หรือ 5 เพราะว่า จะช่วยกระตุ้นให้ลูกค้าซื้อของได้มากขึ้น นั่นเป็นเพราะ ราคาสินค้านั้น สามารถเอาไปคำนวณได้ง่ายกว่านั่นเอง

สี เครื่องหมาย และขนาด

● ผู้คนส่วนใหญ่ นั้น มักจะเชื่อมโยงสีแดง กับ “ราคาถูก” เราจึงได้เห็นป้ายโฆษณา โปรโมชันลดราคาเป็นสีแดงกันมากมาย ด้วยเพราะสีแดงนั้น เป็นสีที่ช่วยกระตุ้นนั่นเอง นอกจากนั้น เครื่องหมายคอมม่า (,) ถือเป็นเครื่องหมายที่ไม่ควรนำมาใช้ ด้วยเครื่องหมายนี้มีผลต่อจำนวนพยางค์ และการอ่านออกเสียง เป็นเทคนิคที่ทำให้จำนวนหลักของราคานั้น ดูน้อยลง และรู้สึกว่ราคาถูกนั่นเอง รวมไปถึงการลดขนาดให้พอนต์ให้เล็กลง ก็เป็นอีกเทคนิคที่ช่วยให้ลูกค้า รู้สึกว่สินค้ราคาถูกลงแบบไม่รู้ตัว

ตั้งราคาสินค้าแบบหลอกล่อ

● ในการตั้งราคาสินค้าแบบหลอกล่อนั้น จะมีผลในเรื่องของการตัดสินใจ ในส่วนของความคุ้มค่า ซึ่งเทคนิคนี้ เราเรียกว่า Decoy Pricing หรือ เทคนิคการตั้งราคาให้น่าสนใจ และคุ้มค่า ยกตัวอย่างเช่น กาแฟ แก้วเล็ก ราคา 30 บาท แก้วใหญ่ ราคา 35 บาท ลูกค้าจะคิดได้ทันทีว่า เพิ่มเงินอีกเพียง 5 บาท ก็ได้กาแฟแก้วใหญ่นั่นเอง

ตั้งราคาแบบซื้อเยอะถูกกว่า

● รูปแบบ “ยิ่งซื้อเยอะ ยิ่งถูก” ถือเป็นอีกเทคนิคที่ทำให้ลูกค้ารู้สึกคุ้มค่า เช่น ถุงทำคละแบบ 5 คู่ ร้อย คู่เดียว 25 บาท ซึ่งลูกค้าจะทำการคำนวณอัตโนมัติถึงความคุ้มค่าทันที อีกทั้งยังเป็นเทคนิค ที่ช่วยเพิ่มปริมาณการซื้อในแต่ละครั้งได้

การแยกคำสั่ง

● การแยกคำสั่งสินค้า ออกจากราคาสินค้านั้น เป็นอีกวิธีหนึ่งที่ทำให้ลูกค้ารู้สึกว่ “ราคาถูก” เนื่องจากการแสดงแต่ราคาสินค้าอย่างเดียว นั้น ลูกค้าจะนำราคา ไปเปรียบเทียบกับสินค้ร้านอื่น ๆ ทันที ซึ่งจะรู้สึกได้ว่า สินค้าของร้านเรานั้น มีราคาถูกที่สุด ซึ่งกลยุทธ์การตั้งราคาแบบแยกคำสั่งนั้น ที่เห็นได้บ่อย ๆ ก็อย่างเช่น การคิดราคาสินค้าแบบ “รวมคำสั่ง” หรือ “ส่งฟรี” นั่นเอง

อ้างอิง : www.thegrowthmaster.com





LINK ทุกการเชื่อมต่อ LINK ด้วยคุณภาพ มาพร้อมประสิทธิภาพที่ใคร ๆ ต้องเลือกใช้

โครงการระบบขนส่งมวลชนทางรถไฟเชื่อมท่าอากาศยานสุวรรณภูมิ และสถานีรับ - ส่งผู้โดยสารอากาศยานกรุงเทพมหานคร หรือ รถไฟฟ้าแอร์พอร์ต เรล ลิงก์ (Airport Rail Link) เป็นโครงการระบบขนส่งมวลชนแบบพิเศษ เดิมอยู่ในโครงการก่อสร้างเส้นทางรถไฟฟ้ามหานครสายสีแดงอ่อน ช่วงตลิ่งชัน - จะเชิงเทรา ซึ่งเป็นส่วนหนึ่งของโครงข่ายระบบรถไฟฟ้ามหานครสายสีแดงอ่อน ในกรุงเทพมหานครและพื้นที่ต่อเนื่อง ภายหลังรัฐบาลได้นำโครงการนี้มาเป็นโครงการเร่งด่วนและแยกการก่อสร้างต่างหากจากระบบรถไฟฟ้ามหานครสายสีแดงอ่อน ดำเนินการก่อสร้างโดยการรถไฟแห่งประเทศไทย (รฟท.) และได้เปิดดำเนินการเชิงพาณิชย์เมื่อ พ.ศ. 2553 โดยบริษัท รถไฟฟ้า ร.ฟ.ท. จำกัด ซึ่งเป็นรัฐวิสาหกิจในกระทรวงคมนาคม ต่อมาได้มีการโอนกิจการทั้งหมดให้กับ บริษัท เอเชีย เอรา วัน จำกัด เมื่อวันที่ 26 ตุลาคม 2564 เพื่อรวมเส้นทางสายนี้ให้เป็นส่วนหนึ่งของโครงการรถไฟความเร็วสูงเชื่อม 3 สนามบิน



● ชื่อ บริษัท เอเชีย เอรา วัน มาจากคอนเซ็ปต์ในภาษาอังกฤษ Asia Era One ซึ่งมีความหมายสอดคล้องกับวิสัยทัศน์ของบริษัท ในการเป็นศูนย์กลางของเอเชีย ที่เชื่อมผู้คน สังคม และประเทศ เป็นหนึ่งเดียวเพื่อประเทศไทยสู่ยุคใหม่แห่งอนาคตของความเจริญรุ่งเรือง ในขณะเดียวกัน ชื่อในภาษาไทย เอเชีย เอรา วัน ยังสื่อความหมายพ้องเสียงกับช้างเอราวัณ พาหนะเทพบุตรของพระอินทร์ ที่มีพลังกำลัง และเป็นสัญลักษณ์ของการกระทำดี และสัญลักษณ์ของความอุดมสมบูรณ์อีกด้วย

● บริษัท เอเชีย เอรา วัน จำกัด (Asia Era One Co., Ltd) เตรียมความพร้อมเดินหน้าโครงการรถไฟความเร็วสูงเชื่อม 3 สนามบิน ดอนเมือง - สุวรรณภูมิ - อู่ตะเภา (ไอส์ปิดเชื่อม 3 สนามบิน) พร้อมยกระดับคุณภาพชีวิตชาวไทยด้วยทางเลือกใหม่ของการเดินทางด้วยระบบขนส่งทางรางที่ทันสมัย ภายใต้แนวคิด “รีอิมจินิ่ง ฮอไรซอน (Reimagining Horizons)” เปิดขอบฟ้าใหม่แห่งโอกาส สร้างประสบการณ์การเดินทางที่เหนือกว่าให้แก่ผู้โดยสาร ตลอดจนมุ่งมั่นสร้างคุณค่า และประโยชน์ให้กับประเทศชาติและประชาชนเป็นสำคัญ



● ด้วยตลอดระยะทางตลอดสายประมาณ 28.6 กิโลเมตร หรือ 18 ไมล์ มีสถานีจำนวน 8 สถานี จากสถานี สุวรรณภูมิ ถึง สถานีพญาไท มี 2 ทางวิ่ง (ไป - กลับ) และสามารถทำความเร็วสูงสุด 160 กิโลเมตร ต่อชั่วโมง ทำให้ต้องคำนึงถึงเรื่องความปลอดภัยด้านการเดินรถ (Control access security system (CASS) ซึ่งอุปกรณ์ต่าง ๆ ถูกเชื่อมต่อกับด้วย ระบบ Cabling and Networking System สายสัญญาณ (Cabling) โดยที่ผลิตภัณฑ์ของ "LINK" ได้มีส่วนร่วมในระบบ Cabling and Networking System ของ โครงการระบบขนส่งมวลชนทางรถไฟเชื่อมท่าอากาศยานสุวรรณภูมิ คือ

- **PS 1040T 4-Port Industrial GIGABIT PoE SWITCH (AC 90W) 4 GE (PoE) + 1 RJ (GE) + 1 SFP (GE)**



• **PS 1040T**

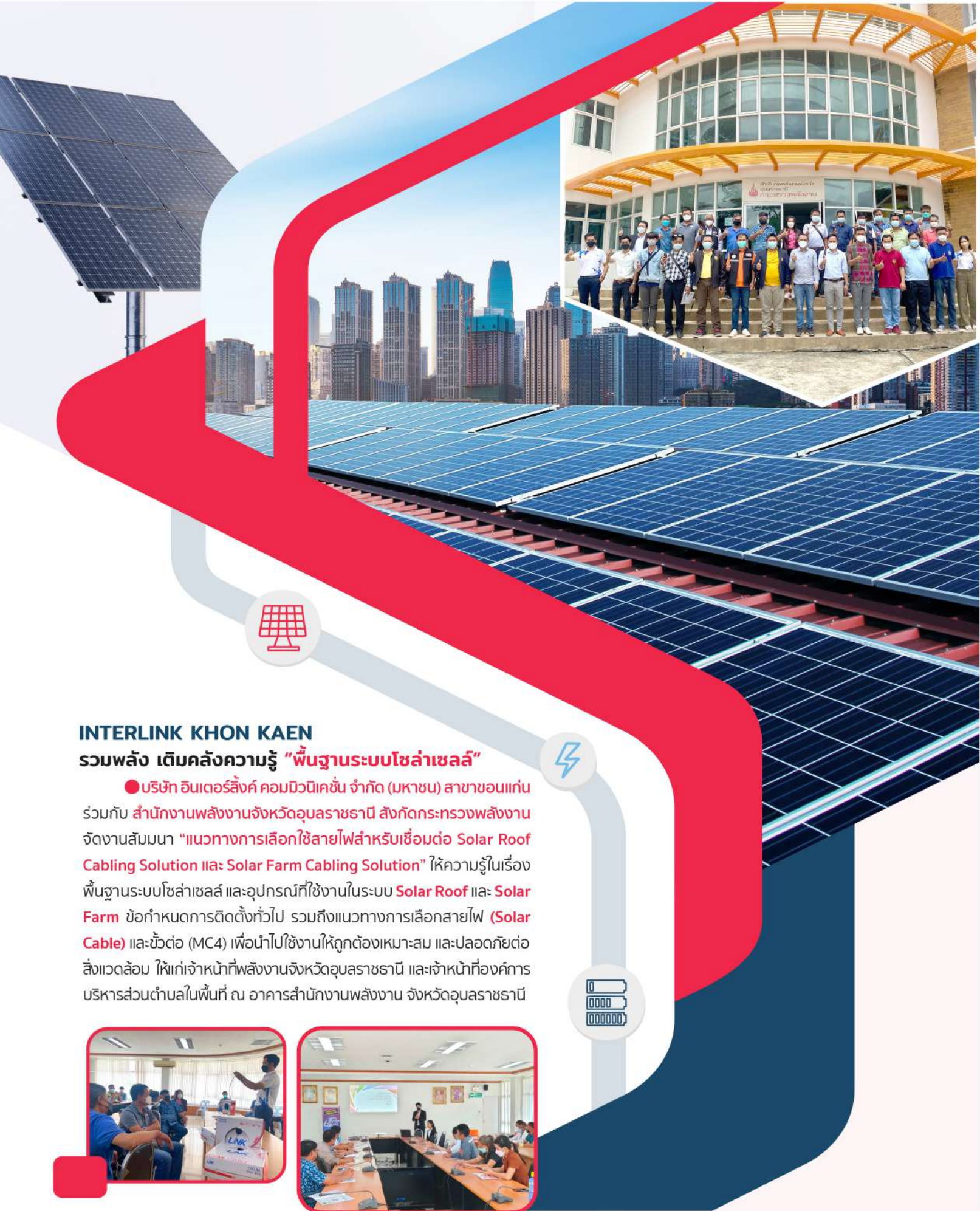
4-Port Industrial GIGABIT PoE SWITCH (AC 90W)
4 GE (PoE) + 1 RJ (GE) + 1 SFP (GE)

● ซึ่ง PS 1040T เป็น Network Switch ที่ออกแบบมาเพื่อรองรับความเร็ว 10/100/1000 Base-T หรือ Gigabit Port จำนวน 5 RJ45 Port และ Gigabit SFP 1 Port มีคุณสมบัติที่รองรับการใช้งานแบบ Industrial ที่ทนอุณหภูมิตั้งแต่ -40 ถึง 75 องศาเซลเซียส สามารถจ่ายไฟแบบ PoE (Power over Ethernet) ได้ถึง 30W ต่อ Port ตัวโครงออกแบบเป็นโลหะเพื่อความทนทานและระบายความร้อน อีกทั้งยังสามารถทนต่อ ESD (Electro Static Discharge) ได้ถึง 8KV, 15KV (contact /air) และ Surge protection ได้ถึง 6KV

**เป็นอีกหนึ่งความภาคภูมิใจที่ผลิตภัณฑ์ "LINK"
ได้มีส่วนร่วมในการนำเทคโนโลยีมาพัฒนาประเทศ
ตามอุดมการณ์ของเรา**



ขอบคุณข้อมูลจาก <https://www.thansettakij.com/economy/495732>
https://th.wikipedia.org/wiki/รถไฟฟ้าแอร์พอร์ต_เรล_ลิงก์



INTERLINK KHON KAEN

รวมพลัง เติมคลังความรู้ “พื้นฐานระบบโซลาร์เซลล์”

● บริษัท อินเทอร์เน็ต คอมมิวนิเคชั่น จำกัด (มหาชน) สาขาขอนแก่น ร่วมกับ สำนักงานพลังงานจังหวัดอุบลราชธานี สังกัดกระทรวงพลังงาน จัดงานสัมมนา “แนวทางการเลือกใช้สายไฟสำหรับเชื่อมต่อ Solar Roof Cabling Solution และ Solar Farm Cabling Solution” ให้ความรู้ในเรื่อง พื้นฐานระบบโซลาร์เซลล์ และอุปกรณ์ที่ใช้งานในระบบ Solar Roof และ Solar Farm ข้อกำหนดการติดตั้งทั่วไป รวมถึงแนวทางการเลือกสายไฟ (Solar Cable) และขั้วต่อ (MC4) เพื่อนำไปใช้งานให้ถูกต้องเหมาะสม และปลอดภัยต่อสิ่งแวดล้อม ให้แก่เจ้าหน้าที่พลังงานจังหวัดอุบลราชธานี และเจ้าหน้าที่องค์การบริหารส่วนตำบลในพื้นที่ ณ อาคารสำนักงานพลังงาน จังหวัดอุบลราชธานี





CABLING NETWORKING CONTEST

รูปแบบ

ONLINE ผ่าน zoom

#10

การแข่งขันสุดยอดทักษะ
สายสัญญาณ
และเน็ตเวิร์ก

10 สิงหาคม 2565

ภาคตะวันออกเฉียงเหนือ



สมัครแข่งขัน



สมัครอบรม



สอบถามรายละเอียดเพิ่มเติมได้ที่
บริษัท อินเทอร์เน็ต คอมพิวเตอร์ จำกัด (มหาชน)
ฝ่ายการตลาดและสื่อสารองค์กร
ติดต่อ : 02-666-1111 ต่อ 368-374
E-MAIL : seminar@interlink.co.th

กรุณาลงทะเบียนภายในวันที่ 20 กรกฎาคม 2565

ผู้เข้าแข่งขันทุกท่าน จะได้รับชุดอุปกรณ์สำหรับการแข่งขัน ส่งตรงถึงสถานศึกษาโดยไม่มีค่าใช้จ่ายใดๆ ทั้งสิ้น



ILINK อวดยอดขายพุ่ง แถมปันกำไรไตรมาส 1/65 ทะลุ 84.67 ล้านบาท !!!

ILINK เปิดตัวปี 65 สวย เพลิดเพลินแรกไตรมาส 1/65 ทำรายได้รวม 1,427.52 ล้านบาท และกำไรสุทธิ 84.67 ล้านบาท เพิ่มขึ้น 13.24% ด้านยอดขายธุรกิจจัดจำหน่ายโตแกร่ง 20.31% รับกระแสการเปลี่ยนแปลงของเทคโนโลยีใหม่ พร้อมเดินหน้าความงานโครงการขนาดใหญ่เต็มแบ็กกล้องธุรกิจ EPC

นางสาวริษา อนันตรัมพร Director/General Manager บริษัท อินเทอร์เน็ต คอมมิวนิเคชั่น จำกัด (มหาชน) หรือ ILINK ผู้นำเข้าและจัดจำหน่ายสายสัญญาณที่ใหญ่ที่สุดในอาเซียน และผู้นำเข้า และคำสั่งอุปกรณ์เครือข่ายส่งสัญญาณ เปิดเผยว่า

“ ผลประกอบการในปี 2564 ที่ผ่านมายของ ILINK สามารถทำรายได้ และกำไรแตะจุดสูงสุดใหม่ในรอบ 5 ปี ซึ่งโค้งแรกของปี 2565 นี้ บริษัทฯ เปิดตัวทำรายได้รวม 1,427.52 ล้านบาท เติบโต 6.78% และมีกำไรสุทธิอยู่ที่ 84.67 ล้านบาท เพิ่มขึ้น 13.24% เมื่อเทียบกับช่วงเดียวกันของปีก่อน ทำให้เชื่อมั่นได้ว่า ทิศทางรายได้และกำไรในปีนี้จะเพิ่มขึ้นตลอดทั้งปี รวมทั้งมุ่งมั่นที่จะขับเคลื่อนทุกธุรกิจของกลุ่มอินเทอร์เน็ตฯ ให้เติบโต ต่อเนื่องอย่างมีคุณภาพ และตอบรับกระแสโลกแห่งยุคดิจิทัลที่กำลังพัฒนาอย่างก้าวกระโดด ”

ธุรกิจจัดจำหน่าย (Distribution)

● ไตรมาส 1/65 มีรายได้จากการขายอยู่ที่ 676.31 ล้านบาท เพิ่มขึ้น 20.31% และมีกำไรสุทธิจากการดำเนินงานอยู่ที่ 55.82 ล้านบาท เพิ่มขึ้น 20.57% เมื่อเทียบกับช่วงเดียวกันของปีก่อน โดยภาพรวมการดำเนินธุรกิจปรับตัวดีขึ้นอย่างก้าวกระโดด ซึ่งธุรกิจจัดจำหน่ายนี้ได้รับปัจจัยบวกจากการเปลี่ยนแปลงของเทคโนโลยีโครงข่ายพื้นฐาน โดยเฉพาะอุปกรณ์ใช้สายซึ่ง ILINK เป็นผู้นำตลาดในประเทศไทยมานานกว่า 30 ปี ส่งผลให้ลูกค้าในหลายภาคส่วนเกิดความต้องการในการปรับปรุงพัฒนาระบบ ซื่ออุปกรณ์ใหม่ ๆ เพื่อนำไปทดแทนสินค้าเดิมที่ล้าสมัย บริษัทฯ พบว่ากลุ่มสินค้าที่มียอดขายเติบโตโดดเด่นในงวดนี้ คือ กลุ่มสายใยแก้วนำแสง (Fiber Optic Cable) กลุ่มสายโซล่า (Solar Cable) และกลุ่มสาย UTP (LAN Cable) ซึ่งมียอดขายโตขึ้น 49.53% 39.63% และ 25.05% จากช่วงเดียวกันของปีก่อน ตามลำดับ



นางสาวริษา อนันตรัมพร
Director/General Manager
บริษัท อินเทอร์เน็ต คอมมิวนิเคชั่น จำกัด (มหาชน)



ธุรกิจโทรคมนาคม (Telecom)

● ในไตรมาส 1/65 เติบโตโดดเด่น มีรายได้จากการให้บริการรวม 582.88 ล้านบาท เพิ่มขึ้น 17.51% และมีกำไรสุทธิจากการดำเนินงานเท่ากับ 58.64 ล้านบาท เพิ่มขึ้น 26.97% จากงวดเดียวกันของปีก่อน ทั้งนี้เป็นผลสืบเนื่องจากที่ประเทศไทยพัฒนาไปสู่ยุคของการนำเทคโนโลยีสารสนเทศมาประยุกต์ใช้ให้เข้ากับกิจกรรมทางเศรษฐกิจและสังคม ซึ่งเป็นส่วนสำคัญที่ส่งเสริมการเติบโตของอุตสาหกรรมเทคโนโลยีสารสนเทศและการสื่อสาร (ICT) ของประเทศ และเป็นปัจจัยช่วยสนับสนุนการเติบโตของบริษัทฯ ทำให้สามารถผลักดันยอดขายจากลูกค้าที่เข้ามาใช้บริการเช่าโครงข่ายได้เพิ่มมากขึ้น อีกทั้งบริษัทฯ ยังสามารถรักษาฐานลูกค้าเดิม และต่อ ยอดความสำเร็จในบริการอื่นเพิ่มเติม เช่น งาน Drone & Anti-Drone งาน Smart CCTV งานติดตั้ง Solar Cell เป็นต้น โดยอาศัยจุดแข็งของการให้บริการที่เหนือกว่าคู่แข่งรายอื่น ๆ ในตลาด

ธุรกิจวิศวกรรม (Engineering)

● ไตรมาส 1/65 มีรายได้รวมอยู่ที่ 155.95 ล้านบาท ซึ่งมาจากการทยอยรับรายได้งานโครงการของทั้งภาครัฐ และภาคเอกชนที่สำคัญ ๆ ในมือ (Backlog) กว่า 10 โครงการ เช่น งานก่อสร้างสายส่งแรงสูงในจังหวัดตรัง และจังหวัดน่าน งานจัดซื้อพร้อมติดตั้งระบบขนส่งผู้โดยสารอัตโนมัติ (APM) งานระบบไฟฟ้าสายเคเบิลใต้น้ำเกาะปันหยี เป็นต้น โดยรายได้ที่ลดลงนี้ เนื่องจากในไตรมาส 1/65 มีการปิด และส่งมอบงานโครงการขนาดเล็กเพิ่มเติมเพียงเล็กน้อยตามกำหนดในสัญญาจ้าง อย่างไรก็ตาม บริษัทฯ วางแผนจะทยอยปิด และส่งมอบงานโครงการขนาดกลางถึงขนาดใหญ่อื่นๆ เพิ่มเติมในไตรมาส 2/65 เป็นต้นไป และล่าสุด บริษัทฯ ได้ลงนามใน MOU รับจ้างดำเนินงานก่อสร้างสถานีไฟฟ้าย่อยพุทธมณฑล มูลค่า 617 ล้านบาท เป็นที่เรียบร้อย พร้อมเดินทางหน้าควางงานโครงการก่อสร้างสถานีไฟฟ้าย่อยปราจีนบุรี และโครงการสายเคเบิลใต้น้ำเกาะเต่า มูลค่าอีกกว่า 2,000 ล้านบาท เพื่อเติม Backlog ในปีนี้ต่อไป



สแกนเพื่อชมคลิป
LINK CHANNEL

SUBSCRIBE

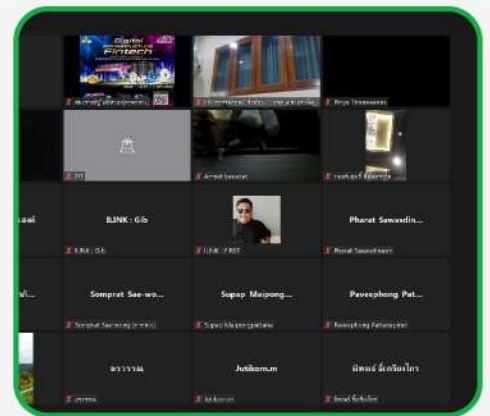




EVENT

INTERLINK จัดสัมมนา พาเจาะลึกนวัตกรรมการเงินแห่งโลกอนาคต (กลุ่ม Fintech)

● วันที่ 7 มิถุนายน 2565 คุณสมบัติ อนันตธีรพร ประธานกรรมการ กลุ่มบริษัท อินเทอร์เน็ตฯ เปิดงานอบรมเรื่อง Digital Infrastructure for Fintech โดยมีความตั้งใจที่แชร์ประสบการณ์เรื่อง Digital Infrastructure ที่เหมาะสมกับธุรกิจการเงิน การธนาคาร และประกันภัย ที่อยู่ในยุคแห่งการปรับตัว เปลี่ยนแปลงมากที่สุด และชี้ให้เห็นถึงข้อควรสังเกต และจุดที่ต้องให้ความสำคัญ เพื่อจัดปัญหา และจุดอ่อนต่อโครงสร้างพื้นฐานของโครงข่ายสัญญาณ เพื่อที่ทุกท่านจะได้นำองค์ความรู้ไปใช้พัฒนา และต่อยอดบริการได้อย่างมีประสิทธิภาพ โดยได้เชิญ **คุณภาณุภูมิ พวส และคุณอภิชาติ พงศ์นา ผู้เชี่ยวชาญเฉพาะด้านจาก บริษัท อินเทอร์เน็ตฯ** มาบรรยายเรื่องอุปกรณ์ต่าง ๆ ที่ใช้ในการวาง Network และสายสัญญาณ ที่มีประสิทธิภาพได้มาตรฐาน และเหมาะกับกลุ่ม Fintech รวมถึงร่วมบรรยายเรื่อง **Solution for Data Center** ซึ่งถือเป็นอีกหนึ่งปัจจัยสำคัญ เพื่อสร้างความเข้าใจถึงอุปกรณ์ต่าง ๆ ที่ได้มาตรฐาน อีกทั้งมีการบรรยายถึงการออกแบบ **Data Center** ให้มีประสิทธิภาพอีกด้วย ถ่ายทอดสด ณ สำนักงานใหญ่ บมจ.อินเทอร์เน็ตฯ



INTERLINK ลุยจัดงานสัมมนา ปูทางเตรียมความพร้อม เพื่อก้าวสู่การเป็น Smart City

● วันที่ 18 มิถุนายน 2565 คุณสมบัติ อนันตธีรพร ประธานกรรมการ กลุ่มบริษัท อินเทอร์เน็ตฯ คอมมิวนิเคชั่น จำกัด (มหาชน) กล่าวเปิดงานสัมมนา “Smart Infrastructure for Smart City” โดยการจัดสัมมนาในครั้งนี้ มีเป้าประสงค์ที่ต้องการรวบรวมองค์ความรู้ เรื่องเมืองอัจฉริยะ หรือ Smart City ว่าองค์ประกอบสำคัญมีอะไรบ้าง ซึ่งเริ่มตั้งแต่โครงสร้างเครือข่ายพื้นฐาน การเตรียมพร้อมของ Digital Infrastructure ที่เป็นปัจจัยหลัก เพื่อรองรับเรื่องของการใช้เทคโนโลยีต่าง ๆ ที่จะเชื่อมโยงแต่ละภาคส่วนเข้าด้วยกัน และให้ผลลัพธ์ในกระบวนการ พร้อมกับการดำเนินการมีประสิทธิภาพที่ดีขึ้น และส่งผลดีต่อคุณภาพชีวิตของประชากรที่อาศัยโดยตรง ทั้งนี้ บริษัท อินเทอร์เน็ตฯ จึงได้เรียนเชิญ **ดร. วิรินทร์ เมฆประดิษฐสิน ผู้เชี่ยวชาญด้าน IT และ Networking** มาบรรยายให้เห็นภาพของ Smart City ที่จะเกิดขึ้น ประกอบไปด้วย Smart features รวมถึงวิธีการ Implement และยัง

ให้ความรู้เรื่องการออกแบบวางแผนจัดการกับโครงสร้างพื้นฐาน เพื่อต่อยอดให้กับเทคโนโลยีในอนาคตได้อย่างไม่มีสะดุด พร้อมทั้งยกกรณีศึกษาที่น่าสนใจจากทั้งใน และต่างประเทศมาแชร์ให้เห็นภาพ รวมถึงแนะนำการเลือกใช้อุปกรณ์ที่มีคุณภาพได้มาตรฐานในการสร้างพื้นฐานโครงข่ายอัจฉริยะ อีกทั้งยังได้เชิญ **คุณภาณุวัฒน์ มลารัตน์ ผู้อำนวยการภาคเหนือ และภาคตะวันออกเฉียงเหนือ** มาร่วมแชร์ Site Reference และโครงการสำคัญที่ บริษัท อินเทอร์เน็ตฯ ได้มีส่วนร่วมพัฒนาออกแบบโครงการนำร่อง Smart City ต่าง ๆ โดยงานสัมมนาในครั้งนี้ มีผู้เข้าร่วมทั้งเจ้าหน้าที่ IT และ CCTV เข้าร่วมจำนวนมากกว่า 200 ท่าน พร้อมทั้งยังได้เปิดโอกาสให้ผู้ร่วมสัมมนาพูดคุย พร้อมแชร์ประสบการณ์ และปรึกษาปัญหาที่ได้พบกับทางวิทยากรอย่างเป็นกันเองอีกด้วย ถ่ายทอดสด ณ สำนักงานใหญ่ บมจ.อินเทอร์เน็ตฯ





INTERLINK มินิลัดฟ้า สู่ภาคเหนือ จัดงาน Golf VIP Thank You Party 2022

● วันที่ 11 มิถุนายน 2565 คุณสมบัติ อนันต์ธรมพร ประธานกรรมการ กลุ่มบริษัท อินเทอร์เน็ต คอมพิวเตอร์ ออนไลน์ จำกัด (มหาชน) เชิญลูกค้า VIP กลุ่ม Designer & Consultant มาร่วมเล่นกอล์ฟพระชัยมิตร ณ สนามกอล์ฟ ชัมมิก กรีนวัลเลย์ เพื่อแสดงความขอบคุณที่กลุ่มลูกค้าให้ความไว้วางใจ เชื่อมั่นในคุณภาพ และมาตรฐานสูงสุดของผลิตภัณฑ์ LINK รวมถึงอุปกรณ์ Cabling and Networking ด้วยดีเสมอมา พร้อมทั้งได้จัดดินเนอร์สุดพิเศษ ที่อ้อมอ้อมไปกับบรรยากาศสนุกสนาน ผ่อนคลายสบาย ๆ ริมแม่น้ำปิง ณ โรงแรม อนันตรา เชียงใหม่ รีสอร์ท



INTERLINK นำเทคโนโลยีอัจฉริยะ มุ่งสู่ Smart Government

● วันที่ 25 มิถุนายน 2565 คุณสมบัติ อนันต์ธรมพร ประธานกรรมการ กลุ่มบริษัท อินเทอร์เน็ต คอมพิวเตอร์ ออนไลน์ จำกัด (มหาชน) กล่าวเปิดงาน "How to Design & Operate Cabling & Networking for Smart Government" จัดพิเศษขึ้นเฉพาะกลุ่มราชการ และรัฐวิสาหกิจ ด้วยเล็งเห็นถึงความสำคัญของหน่วยงานภาครัฐที่เป็นเหมือน Backbone ในการขับเคลื่อนประเทศไทย เช่นเดียวกับเรื่อง Digital Infrastructure ที่เป็นหัวใจสำคัญในการรองรับ และต่อยอดพัฒนาในโครงการต่าง ๆ โดยได้แชร์ประสบการณ์ส่วนตัวที่เคยมีส่วนร่วมให้คำปรึกษาโครงการสำคัญ ๆ ของประเทศ ซึ่งปัญหาที่พบส่วนใหญ่ล้วนมาจาก Digital Infrastructure ที่ไม่รองรับกับความเร็วของอินเทอร์เน็ต หรือ ความต้องการของ Application ต่างๆ ดังนั้นอุปสรรคเหล่านี้ จึงเป็นปัญหาสำคัญที่ทำให้หน่วยงานต้องพัฒนา และปรับปรุงเตรียมพร้อมด้าน Digital Infrastructure เพื่อพัฒนางานได้อย่างเต็มประสิทธิภาพ

เรื่องการออกแบบโครงข่ายสัญญาณพื้นฐานให้มีประสิทธิภาพ และเหมาะกับหน่วยงานในรูปแบบต่าง ๆ ให้พร้อมสำหรับ Speed อนาคต พร้อมกับวิทยากรผู้เชี่ยวชาญเรื่องอุปกรณ์ บรรยายให้ทราบถึงมาตรฐานสำคัญสำหรับอุปกรณ์ที่วางโครงข่ายให้มีประสิทธิภาพ และได้มาตรฐานที่ต้องมี เพื่อให้ทุกท่านได้เลือกอุปกรณ์มาตรฐานได้อย่างถูกต้อง โดยมีคุณประภาส ลิมกัฒวาฬมงคล ผู้ช่วยกรรมการผู้จัดการร่วมแชร์ พร้อมนำเสนอ Site Reference โครงการรัฐสภาที่ LINK ได้มีโอกาสไปให้คำปรึกษา รวมถึงแนะนำการวางโครงสร้างโครงข่ายสัญญาณอีกด้วย โดยการสัมมนาในครั้งนี้ ได้เปิดโอกาสให้ผู้เข้าร่วมสัมมนาได้แชร์ประสบการณ์ และปรึกษาปัญหากับวิทยากรผู้เชี่ยวชาญของเราร่วมกันเอง โดยมีทุกหน่วยงานราชการเข้าร่วมสัมมนาอย่างล้นหลาม นับเป็นการเตรียมความพร้อมที่ดีในการนำเทคโนโลยีมาพัฒนาไปสู่ประเทศอัจฉริยะต่อไป และงานนี้ยังมีกิจกรรมให้ร่วมสนุกตลอดการสัมมนา พร้อมแจกรางวัลใหญ่สุดพรีเมียมแบบจัดเต็ม ที่ได้ทั้งความรู้ และความบันเทิงใจตลอดงาน ถ่ายทอดสด ณ สำนักงานใหญ่ บมจ.อินเทอร์เน็ต

● โดย บริษัท อินเทอร์เน็ตฯ ได้เชิญ วิทยากรผู้เชี่ยวชาญด้านการวางโครงข่ายสัญญาณระดับโลก ดร. วิรินทร์ เมฆประดิษฐสิน มาบรรยาย





ISO27002 Control ใหม่ ที่น่าจับตามองในปี 2022

● ผ่านเข้าสู่ปี 2022 มาได้ครึ่งปีแล้ว ทิศทางธุรกิจของแต่ละบริษัท ก็คงเป็นรูปธรรมมากขึ้นกว่าตอนปลายปี 2021 ที่หลาย ๆ บริษัท ยังคงต้องรับมือหนักกับวิกฤตการณ์แพร่ระบาดของโรคโควิด-19 ที่มีแนวโน้มการติดเชื้อเพิ่มสูงขึ้นอย่างต่อเนื่อง แต่ในวิกฤตย่อมมี โอกาสมากมายที่ทำให้หลายบริษัทได้ปรับตัวให้ทันกับเหตุการณ์ ปัจจุบัน ไม่เว้นแม้แต่วิธีการบริหารจัดการด้านการรักษาความมั่นคง ปลอดภัยของข้อมูล (Information Security Management System ISO/IEC27000) ที่ได้ชื่อว่าเป็นเครื่องมือที่มีบทบาทสำคัญที่ช่วยให้ องค์กรสามารถประยุกต์ใช้ตัวควบคุมต่าง ๆ ของมาตรฐาน จัดการ กับข้อมูลที่สำคัญได้อย่างมีประสิทธิภาพ การทบทวนตัวควบคุมใน มาตรฐาน ISO 27002 ได้เปลี่ยนผ่านจากเวอร์ชันปี 2013 สูเวอร์ชัน ปี 2022 ซึ่งแน่นอนว่าเป็นที่สนใจอย่างยิ่งว่าจะมีตัวควบคุมอะไรใหม่ ๆ ที่จะเข้ามาแทนที่ตัวควบคุมเดิม จะเหมาะสม หรือ จะกระทบกับองค์กร ในด้านใดบ้าง เราจะมาทำความเข้าใจกันในคอลัมน์นี้ครับ แต่ก่อนอื่น เราอาจต้องมาทบทวนกันสักนิดว่า ISO27001 กับ ISO 27002 ต่าง กันอย่างไร จะได้คลายข้อสงสัยให้กับผู้อ่านกันครับ

ISO/IEC27001 คือ อะไร ?

● ISO/IEC27001 คือ มาตรฐานที่องค์กรสามารถขอ การรับรองว่าองค์กรมีระบบบริหารจัดการด้านการรักษาความ มั่นคงปลอดภัยของข้อมูล จากผู้ให้การรับรองที่มีความน่าเชื่อถือ ซึ่งมีผู้ให้การรับรองมาตรฐานนี้อยู่หลายราย (Certification Body) เราคงปฏิเสธไม่ได้ว่าข้อมูลเป็นสิ่งสำคัญ และมีมูลค่า มหาศาล ซึ่งแต่ละองค์กรก็จะมีวิธีการจัดการข้อมูลเหล่านั้น ตามความเหมาะสม แต่ท้ายที่สุดแล้วเครื่องมือที่สำคัญที่จะช่วย ให้ลูกค้ามีความมั่นใจ และสามารถเข้าถึงความน่าเชื่อถือได้ง่ายขึ้น คือ Certification การเลือกใช้ตัว Control ใด ๆ ที่จะนำมา ประยุกต์ใช้กับกระบวนการในการบริหารจัดการข้อมูลจะถูก กำหนด โดยองค์กรที่จะต้องคำนึงถึงความเหมาะสม และถูกต้อง ตามข้อกำหนด ซึ่งจะสามารถเลือกใช้จาก ISO27002 ซึ่งเป็น Guidance ให้กับองค์กรสามารถเลือกใช้ตัวควบคุมได้อย่างมี ประสิทธิภาพ



ISO/IEC27002 คือ อะไร ?

● ISO/IEC27002 คือ เอกสารแนวทางการนำตัว ควบคุมการบริหารจัดการด้านการรักษาความมั่นคงปลอดภัย ของข้อมูลไปประยุกต์ใช้ภายในองค์กร (Code of practice for information security controls) ซึ่งในอดีตจนถึงปัจจุบัน เราจะคุ้นเคยกับการจัดแบ่งข้อกำหนดในเอกสารแบบ 14 Security Control Clause (Domains) แต่ในเวอร์ชันใหม่นี้ จะถูกแทนที่ ด้วย 4 Clause

โดยจะแบ่งออกเป็น 4 ด้าน ของมาตรการควบคุม ดังนี้

- ด้านบุคลากร (People)
- ด้านกายภาพ (Physical)
- ด้านเทคนิค (Technical)
- ด้านการบริหารจัดการองค์กร





● การเปลี่ยนแปลงข้อกำหนดของ ISO/IEC27002 ในครั้งนี้ ในภาพรวมถือว่ามีเปลี่ยนแปลงทั้งรูปแบบการกำหนดมาตรฐาน จากเดิมที่มีอยู่ 114 มาตรการควบคุม คงเหลือเพียง 93 มาตรการควบคุม แต่ถ้าหากลงไปดูในรายละเอียดมาตรการควบคุมแล้ว เป็นเพียงการรวมมาตรการเข้าด้วยกัน เพื่อให้สอดคล้องกับการจัดแบ่ง มาตรการตามหมวดหมู่ทั้ง 4 ด้าน ในเนื้อหาสาระ ไม่ได้มีการลดหย่อน ตัวมาตรการลงแต่อย่างใด หากแต่ยังมีตัวมาตรการใหม่ ๆ ที่เพิ่มขึ้นมาอีก 11 มาตรการควบคุม ใน 3 หมวดหมู่ คือ กายภาพ เทคนิค และการบริหารจัดการองค์กร

● ในภาพรวมแล้วการเปลี่ยนแปลงข้อกำหนดต่าง ๆ ของ ISO/IEC27002 ในเวอร์ชันปี 2022 นี้ เป็นการเปลี่ยนแปลงข้อกำหนด ที่มีทั้งการเพิ่ม ลด และรวบรวมมาตรการควบคุมต่าง ๆ โดยมุ่งเน้น เนื้อหาสาระไปที่การจัดหมวดหมู่ที่มีความเข้าใจมากขึ้น และการให้ความสำคัญกับมาตรการควบคุมที่เกี่ยวกับการบริหารเทคโนโลยีใหม่ ๆ ที่เกิดขึ้นในโลกของข้อมูลในปัจจุบัน ที่มีการเปลี่ยนแปลงไปอย่างรวดเร็ว แต่ก็ยังมีตัวช่วยต่าง ๆ ที่สามารถให้องค์กรเลือกใช้มาตรการ ให้เหมาะสมอย่างมีประสิทธิภาพพออย่างมาตรฐาน ISO/IEC27002



ITEL พนักพาร์ทเนอร์ใหม่ ETIX Everywhere

เปิดตัว “ETIX Bangkok #1” อย่างเป็นทางการ

● วันที่ 25 พฤษภาคม 2565 นายณัฐนิช อนันตริมพร ประธานเจ้าหน้าที่บริหาร บริษัท อินเทอร์เน็ต ประเทศไทย จำกัด (มหาชน) หรือ ITEL และผู้บริหารระดับสูงจาก ETIX Everywhere พันธมิตร ผู้ให้บริการศูนย์ข้อมูล (Data Center) ระดับโลก พร้อมด้วยพาร์ทเนอร์ ถ่ายภาพเป็นที่ระลึกร่วมกันในงานเปิดตัว “ETIX Bangkok #1” อย่างเป็นทางการ โดยได้รับเกียรติจาก นายตีแยรี มาตู (Mr. Thierry Mathou) เอกอัครราชทูตฝรั่งเศสประจำประเทศไทย มาร่วมเปิดงานดังกล่าว ณ ETIX Bangkok #1 ถนนบางนา - ตราด จังหวัดสมุทรปราการ ซึ่งอยู่ห่างจากศูนย์กลางของกรุงเทพฯ เพียง 30 กิโลเมตร มีการเชื่อมต่อแบบ Carrier Neutral ถือเป็น ดาต้า เซ็นเตอร์ แบบครบวงจรที่เหมาะสมกับทุกประเภทธุรกิจ เพื่อตอบสนองต่อความต้องการที่เพิ่มขึ้นของลูกค้าในประเทศ และต่างประเทศ โดยการเปิดตัว “ETIX Bangkok #1” อย่างเป็นทางการในครั้งนี้ เพื่อแสดงให้เห็นถึงศักยภาพของ ดาต้า เซ็นเตอร์ ในประเทศไทยที่มีความพร้อมต้อนรับการลงทุนในอุตสาหกรรมดิจิทัล จากผู้ให้บริการ Cloud และ OTT ระดับโลก



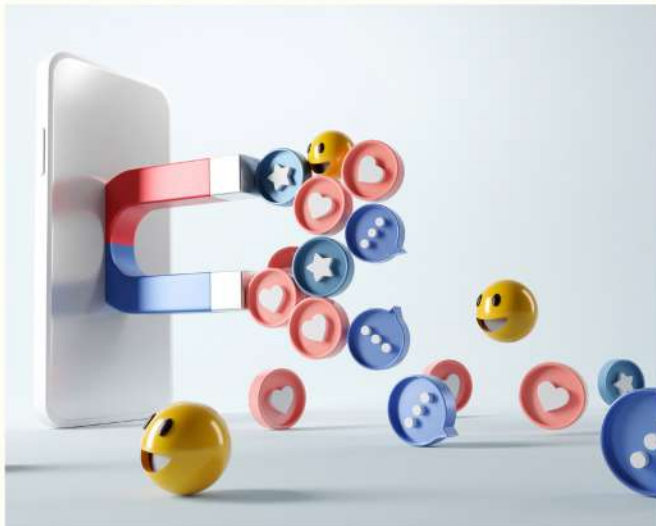


7 สิ่งมหัศจรรย์ เรื่องใหญ่ของการตลาด ที่ต้องจับตามอง

Marketing ของการตลาดในช่วงปีนี้ มีการแข่งขันที่ดุเดือดมากขึ้น โดยหลาย ๆ แบนด์ ต้องมีการปรับเปลี่ยนครั้งใหญ่ เกมมีเทรนด์ใหม่ ๆ มาแรง อย่าง **Metaverse** รวมไปถึงความคิด ความอ่าน และทัศนคติระหว่างคน 2 เจน ที่เข้มข้น ทำให้การที่จะสร้างแบนด์นั้น จะต้องระมัดระวังในหลาย ๆ เรื่อง

1. Battle of the Legacy VS the Disruptor (การต่อสู้ระหว่างบริษัทใหญ่ กับบรรดานักดิสรปต์)

● การแข่งขันที่ดุเดือดของ 2 กลุ่ม ที่เห็นกันมากขึ้น นั่นคือ กลุ่มยักษ์ใหญ่ และกลุ่มผู้ดิสรปต์ โดยหลังจากที่ตลอด 5 ปี ที่ผ่านมา มีดิสรปเตอร์ใหม่ๆ เกิดขึ้น ทั้งสตาร์ทอัพ บริษัทขนาดเล็ก - กลาง เกิดขึ้นอย่างมากมาย ดังนั้น ในช่วงเวลานี้ ก็คือช่วงเวลา ที่บริษัทยักษ์ใหญ่หลาย ๆ ราย เริ่มรู้วิธีที่จะรับมือกับนักดิสรปต์เหล่านั้น โดยพร้อมใช้จุดแข็งที่สะสมมานาน ทั้ง Data, Insight, ความเข้าใจในธุรกิจ ความรู้ที่สะสมมาจากประสบการณ์ในตลาด เพื่อรับมือนั่นเอง



2. Deeper Collaboration between Corporate, Brand, Media Influencer and Consumers ความร่วมมือกัน ระหว่างองค์กร แบนด์ สื่อ และอินฟลูเอนเซอร์

● โดยในความหมายของคำว่า **Collaboration** นั้น ไม่ได้หมายถึง การร่วมมือกันเพื่อกิจกรรมอะไรบางอย่างเหมือนที่ผ่านมา แต่มันคือความร่วมมือที่ลึกซึ้งมากกว่านั้น โดยจะเป็นการร่วมมือกันในรูปแบบ Partnership จนถึงการทำ Joint Venture ที่จะเสริมสร้าง Ecosystem ต่าง ๆ ของแบนด์ และบริษัทให้แข็งแกร่งมากขึ้น โดยมีการแลกเปลี่ยนข้อมูลระหว่างกัน หรือ การแลกเปลี่ยน Marketing mix เพื่อให้เกิดความร่วมมือใหม่ ๆ มากขึ้น และนอกจากนี้ การร่วมมือกันนั้น อาจไม่ได้จำกัดแค่เพียงบริษัท แต่การจับมือกับ อินฟลูเอนเซอร์ หรือ สื่อออนไลน์ เพื่อนำเสนอเรื่องราวใหม่ ๆ แลกเปลี่ยนมุมมองใหม่ ๆ ก็เกิดขึ้นเพื่อต่อยอดอีกด้วย

3. Building Metaverse & Virtual world การสร้างโลกเสมือนจริง

● **Metaverse** โลกเสมือนจริงที่สร้างขึ้นในรูปแบบของประสบการณ์ดิจิทัล อย่าง **Virtual Reality, Augmented Reality** หรือ **Mixed Reality** โดยนับตั้งแต่การประกาศเปลี่ยนชื่อจาก **Facebook** เป็น **Meta** นั้น สะท้อนให้เห็นกระแสที่มาอย่างแน่นอน ของโลกเสมือนจริง โดยยิ่งเติบโตอย่างเห็นได้ชัด ตั้งแต่ที่มีการแพร่ระบาด และมาตรการล็อกดาวน์ทั่วโลก อีกทั้ง เทคโนโลยีที่ช่วยสร้างระบบเศรษฐกิจ อย่างเช่น NFT ในระบบ Blockchain ที่ทำให้เกิดระบบนิเวศทางทรัพยากร ทำให้โลกเสมือนจริงน่าสนใจ และเป็นไปได้มากขึ้น หรือ แม้แต่โปรแกรมต่าง ๆ ภายในองค์กร เช่น Microsoft ที่จะมีการสร้างแอปพลิเคชันมากมาย เพื่อสร้างโลกเสมือนจริง เช่น ตัวอวตาร หรือ การปฏิสัมพันธ์ใหม่ ๆ ในการประชุม หรือ การทำงาน

4. New Experience Transformation O2O + I2O Online to Offline + Inside to การสร้างประสบการณ์ จากออนไลน์สู่ออฟไลน์

● ที่ผ่านมามีองค์กรจำนวนมาก ต้องการจะ **Transformation** และเชื่อมต่อธุรกิจ ระหว่างโลกออนไลน์กับออฟไลน์ ซึ่งในช่วงที่ผ่านมาหลาย ๆ แบนด์ต้องกลับมาสร้าง **Online Ecosystem** เพื่อรองรับข้อจำกัดจากการล็อกดาวน์ และแน่นอนว่า ในวันนี้ หลาย ๆ แบนด์ก็เริ่มกลับมาดำเนินกิจการแบบออฟไลน์กันอีกครั้ง ซึ่งการเชื่อมต่อกันระหว่างประสบการณ์ ทั้ง 2 ส่วน จึงเป็นเรื่องสำคัญ โดยคำว่า O2O จะไม่ได้หมายถึง **Offline to Online** แต่เป็น **Online to Offline** เพื่อสร้างความแตกต่างทางประสบการณ์ที่มากกว่าเดิม





5.The Brand Activist: Morality led Value แบนด์กับจุดยืนที่จะสร้างคุณค่า

● การเปลี่ยนแปลงของโลกในยุคนี้ แบนด์ และธุรกิจถูกบีบให้แสดงจุดยืนทางความคิดมากขึ้น ซึ่งไม่ใช่แค่เรื่องของการเมืองเท่านั้น แต่หมายถึงความเคลื่อนไหวต่าง ๆ ที่มีผลกระทบต่อสังคม (Social Impact) จุดยืน และการแสดงออกถึงประเด็นละเอียดอ่อนของโลก เช่น ความหลากหลายทางเพศ (LGBTQ) ภาวะโลกร้อน ความเท่าเทียมกัน สิทธิมนุษยชน และการเหยียดเชื้อชาติ เป็นต้น ซึ่งผลกระทบต่อการแสดง หรือ ไม่แสดงออก จะเห็นได้จากการถูกกดดันด้วยวิธีการที่เรียกว่า **Cancel Culture** หรือ การแบน ไม่สนับสนุนสินค้านั้น ๆ

6.Data-driven to Empathy-driven Marketing แคนดาต้ายังไม่พอ การตลาดยุคใหม่ต้องเพิ่มความเห็นอกเห็นใจผู้บริโภค

● ในปัจจุบัน องค์กรต่าง ๆ ต่างมุ่งหวังที่จะเก็บข้อมูลผู้บริโภคมาให้มากที่สุด แต่ในขณะเดียวกัน การเห็นอกเห็นใจ หรือ เข้าใจ Pain ที่แท้จริงภายใต้ข้อมูลผู้บริโภคที่เก็บมานั้น ก็สำคัญไม่แพ้กัน โดยแนวคิดเรื่อง **Empathy** มีมาพร้อม ๆ กันกับแนวคิดเรื่อง **Design thinking** ซึ่งเป็นแนวคิดในการดีไซน์สินค้าตัวใหม่ และถูกนำมาปรับมาใช้ในการสื่อสารการตลาดมากขึ้น ไม่ว่าจะเป็น การเข้าใจปัญหาของผู้บริโภคอย่างแท้จริง การสื่อสารอย่างระมัดระวัง การสื่อสารโดยไม่หลอกลวง หรือ ไม่รบกวน อย่างเช่น การนำเสนอสินค้า หรือ บริการ ที่เข้าใจปัญหาในช่วง **COVID-19** เป็นต้น

7.Brand Value Shift from Authenticity to Sensemaking สร้างแบรนด์ด้วยความจริงใจคงไม่พอ แต่ต้อง make sense

● เพราะในยุคดิจิทัล ทำให้แบรนด์ หรือ ธุรกิจ ไม่สามารถโกหกผู้บริโภคได้ ซึ่งในยุคที่ผู้บริโภคต่างถามหา **"WHY"** กันมากขึ้น การสื่อสารด้วยความจริงใจ แต่ไม่รู้ว่าจะทำไปทำไม อาจจะสร้างความสงสัยให้ผู้บริโภคได้ เช่น องค์กร หรือ แบนด์ ที่สื่อสารเน้นย้ำถึงแบรนด์ที่มีคุณธรรม แต่ภาคปฏิบัติมันจะต้องดูสมเหตุสมผลกับสังคมหรือความเป็นอยู่ของผู้บริโภค หรือ ปัจจัยอื่น ๆ ด้วย



อ้างอิง : www.workpointtoday.com



มีฝีมืออย่าเก็บไว้คนเดียว ! ร่วมแข่งขันบนเวทีสุดป๊อปปูล่า Cabling & Networking Contest ปีที่ 10

โอกาสของน้อง ๆ เยาวชนมาถึงแล้ว ฉบับนี้เราจะมาล้วงลึกเวทีแข่งขัน เฝ้าหาสุดยอดทักษะสายสัญญาณและเน็ตเวิร์ค (Cabling and Networking Contest) ซึ่งปีนี้ได้เดินทางแข่งขันมาเป็นปีที่ 10 แล้ว เนื่องจากได้รับกระแสตอบรับจากน้อง ๆ และอาจารย์จากหลาย ๆ สถาบัน เป็นอย่างดีมาโดยตลอด ทำให้ปีนี้ LINK RELAX จึงอยากเข้ามาสัมผัสกับเวทีแข่งขันอย่างใกล้ชิด เพื่อเป็นข้อมูลและเป็นการเล่าสู่กันฟัง ประกอบการตัดสินใจให้กับสถาบันที่กำลังอยากก้าวเข้ามาประลองฝีมือที่มาของการจัดแข่งขัน

ที่มาของการจัดแข่งขัน

เวที Cabling and Networking Contest นี้จัดขึ้นโดย บริษัท อินเทอร์เน็ต คอมพิวเตอร์ จำกัด (มหาชน) โดยมีนโยบายว่าต้องการ “นำเทคโนโลยีเข้ามาพัฒนาประเทศไทย” ทำให้เกิดแนวคิดในการเปิดเวทีแข่งขันขึ้นมา เพื่อให้เยาวชนผู้เป็นอนาคตของชาติ ได้นำความสามารถออกมาใช้ และได้มาสัมผัสกับอุปกรณ์ที่มีมาตรฐานจริง รวมทั้งยังได้ความรู้เทคนิคกลับไปใช้ได้จริงอีกด้วย

มาแข่งขันแล้วได้อะไร?

3 สิ่งที่น้อง ๆ จะได้รับกลับไปคือ “ประสบการณ์ คอนเน็คชั่น และถ้วย พร้อมเงินรางวัล” ที่อยากให้ทุกคนได้เก็บเกี่ยวกลับไปทุกคน ซึ่งถือเป็นเกียรติอย่างสูงสุด สำหรับผู้ชนะเลิศจะได้รับถ้วยรางวัลพระราชทานจากสมเด็จพระกนิษฐาธิราชเจ้า กรมสมเด็จพระเทพรัตนราชสุดาฯ สยามบรมราชกุมารี พร้อมเงินรางวัลนั่นเอง

แต่ละรอบการแข่งขันจะได้เจอกับอะไรบ้าง?

ในปี 2022 นี้ แนวทางของการแข่งขันระดับภูมิภาค น้อง ๆ ที่เข้าร่วมแข่งขันจะได้รับการเทรนด์ก่อนลงสนามจริง ซึ่งความรู้ที่ได้รับครั้งนี้ จะสามารถนำไปใช้ในการวางระบบสายสัญญาณของบ้าน และโรงเรียนได้ผ่านการแข่งขันในรูปแบบออนไลน์ โดยทาง INTERLINK เป็นผู้สนับสนุนอุปกรณ์ทุกชิ้น โดยไม่มีค่าใช้จ่ายใด ๆ ทั้งสิ้นให้กับน้อง ๆ ที่สนใจ เพื่อคัดเลือกแต่ละภูมิภาคให้เหลือภาคละ 10 คน ไปเก็บถ้วยพร้อมกันในรอบชิงชนะเลิศ ช่วงปลายปี รอบนี้น้อง ๆ จะได้มารวมตัวกัน แลกเปลี่ยนประสบการณ์ และได้ตัวเข้มอีกครั้ง เพื่อได้องค์ความรู้ที่แน่นในระดับที่จะสามารถกลับไปวางระบบในมหาวิทยาลัยที่มีสเกลใหญ่ขึ้นได้ พร้อมทั้งยังมีกิจกรรมมากมาย

ใครสมัครแข่งขันได้บ้าง และสมัครทางไหน?

น้อง ๆ ระดับมหาวิทยาลัย และอาชีวศึกษาที่สนใจเข้าร่วมโครงการ สถาบันละไม่เกิน 2 ท่าน สามารถกดสมัครง่าย ๆ ผ่านทาง <http://cablingandnetworkingcontest.com> ตามภูมิภาคของท่าน ได้ตั้งแต่วันนี้เลยค่า

ธัญญา จออินพจน์
ผู้ดูแลโครงการ



การแข่งขันสุดยอดทักษะสายสัญญาณและเน็ตเวิร์ค ซึ่งถ้วยรางวัลพระราชทาน กรมสมเด็จพระเทพรัตนราชสุดาฯ

400,000 บาท

ชิงด้วยพระราชทานพร้อมเงินรางวัลมูลค่ารวมกว่า

ตลอดแข่งขันสุดยอดทักษะสายสัญญาณและเน็ตเวิร์ค

CABLING NETWORKING CONTEST #10

สแกนเพื่อชมคลิป LINK CHANNEL

SUBSCRIBE



I MED และ ! นวัตกรรมสุดล้ำ ที่แพทย์ผิวหนังทั่วโลกไว้วางใจ

● ในยุคปัจจุบัน ถือว่าเป็นยุคที่เทคโนโลยีเข้ามามีบทบาทกับชีวิตเราอย่างมาก เราจะเห็นได้ว่าชีวิตประจำวันของเรามีเครื่องความสะดวกสบายมากยิ่งขึ้น เช่น Smart Phone, Smart Watch ที่สามารถวัดอัตราการเต้นของหัวใจ ความดัน แม้กระทั่ง เครื่องวัดระดับบออกซิเจนขนาดพกพา ซึ่งจะเห็นได้ว่าวงการทางด้านสุขภาพเริ่มที่จะประยุกต์ใช้เทคโนโลยีที่ตอบโจทยกับการใช้ชีวิตประจำวันมากยิ่งขึ้น



● “DL 4” DERMOSCOPE รุ่น TOP ที่ทันสมัย และตอบโจทยของเหล่ากาารแพทย์ผิวหนังมากที่สุด ที่มาพร้อมฟังก์ชัน Polarization และ Non-Polarization ที่ช่วยในการวินิจฉัยผิวหนังได้ถึงชั้น Epidermis มาพร้อมเลนส์ กว้างถึง 30 mm. ทำให้เห็นพื้นที่ที่กว้างยิ่งขึ้น และกำลังขยายสูงถึง 10 เท่า ที่ช่วยให้เห็นลักษณะผิวอย่างชัดเจนยิ่งขึ้น และที่พิเศษไปกว่านั้น คือ มีฟังก์ชัน Pigment Boot ที่ช่วยในการดูเม็ดสีของผู้ป่วยได้ชัดเจนยิ่งขึ้น



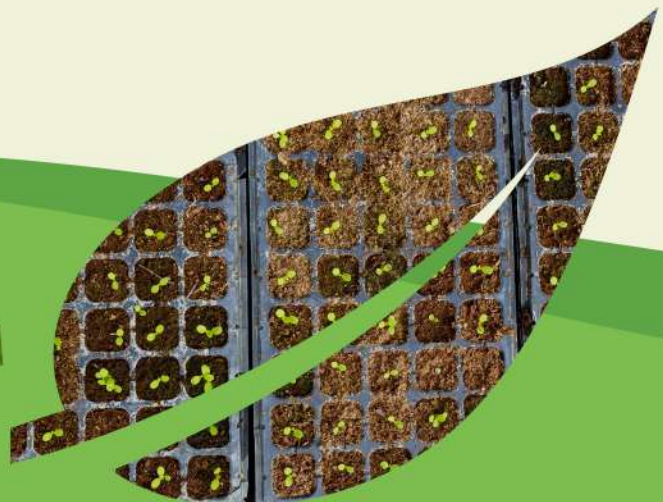
● ทาง INTERLINK MEDICAL เป็นผู้นำเข้า DERMOSCOPE จากประเทศอเมริกาแต่เพียงผู้เดียว ซึ่ง DERMOSCOPE ที่ทางบริษัทนำเข้านั้น ได้รับการยอมรับความไว้วางใจจากแพทย์ผิวหนังทั่วโลก ในการช่วยวิเคราะห์โรคผิวหนังต่าง ๆ เป็นเทคโนโลยี ที่ช่วยให้การวิเคราะห์เป็นไปอย่างแม่นยำ เพื่อการรักษาที่มีประสิทธิภาพมากยิ่งขึ้น ทั้งยังสามารถใช้ร่วมกับ Smart Phone เพื่อช่วยในการถ่ายภาพเพื่อวินิจฉัย และเก็บตัวอย่างเคสคนไข้ ไปจนถึงใช้ร่วมกับ โปรแกรมอัจฉริยะอย่าง DERMENGINE ที่สามารถเก็บเป็นภาพ 3D และมีนวัตกรรม AI ที่ช่วยแพทย์ในการวินิจฉัยโรคได้อีกด้วย





จุดเริ่มต้น แห่งการแบ่งปัน “แปลงผักให้ใจ” ให้พลัง สร้างกำลังให้สุขภาพที่แข็งแรง

มาแล้วลูกจ๋า...ผักสดที่หนูอยากได้ “มูลนิธิอินเทอร์อ็ลลิงค์ให้ใจ” มีแปลงผักเป็นของตัวเองแล้วนะคะ แปลงผักออแกนิก ซึ่งเราใช้เวลาในการทดลองการปลูกผัก พร้อมส่งตรงถึงผู้บริโภคกว่า 9 เดือน โดยเริ่มจากการเตรียมสถานที่ เพราะเรามีพื้นที่ค่อนข้างจำกัด เราจึงเลือกบริเวณที่เหมาะสม ทิศทางลมและแสงแดด พร้อมกับอากาศที่ถ่ายเท เราจึงปลูกผักในรูปแบบคอนโด ซึ่งเริ่มต้นการเตรียมดิน และเพาะเมล็ดเป็นต้นกล้า คือ ผักยอदनิยม ในยุคนี้ ก็คือ Green Oak Red Oak Lettuce ตระกูลผักสลัด สุดฮิต ที่กินกับอะไรก็อร่อย แต่การปลูกผักนั้นไม่ง่ายเลยสำหรับเรา เพราะในความจริงอันแสนโหดร้าย ผักรอบแรกไม่ได้เป็นไปตามที่หวัง สภาพต้นกล้ายังคงงดงาม ต้องมีอันเป็นไปกลับหลายวัน เหลือแต่กระถาง กับดินอันชุ่มฉ่ำ เพราะต้นกล้ากลายเป็นอาหารของแมลง และหอยทากไปเสียแล้ว





Magazine ฉบับนี้จึงขอเล่าถึงจุดกำเนิด “แปลงผักให้ใจ” ผักปลอดภัย ไร้สารพิษ หลังจากเกิดความล้มเหลวการเติบโตของผักสลัดในครั้งแรกไปแล้วนั้น สิ่งนี้ไม่ได้ทำให้ทีมงานของเราย่อท้อ เพราะเราได้พบฮีโร่ ฟู้ดอาสาเข้ามาช่วยกอบกู้ แต่จะช่วยด้วยวิธีไหน และฮีโร่ผู้นั้น คือ ใคร ผักได้มาแล้วเอาไปไหน ? ติดตามได้ฉบับหน้าละคะ

ร่วมสมทบทุนในการซื้ออาหารแห้งเพื่อจัดทำถุงยังชีพให้กับทีมบุคลากรทางการแพทย์ได้มากขึ้น



โดยผ่านบัญชีธนาคารกรุงไทย
ชื่อบัญชี “มูลนิธิอินเทอร์เน็ตสังคมหัวใจ”
บัญชีเลขที่ 091-025183-5 ประเภทออมทรัพย์



ท่านสามารถติดต่อเพื่อร่วมเป็นส่วนหนึ่งกับกิจกรรม และติดตามข่าวสารกับมูลนิธิอินเทอร์เน็ตสังคมหัวใจ



0-2666-1166
E-mail : csr@interlink.co.th



มูลนิธิอินเทอร์เน็ตสังคมหัวใจ

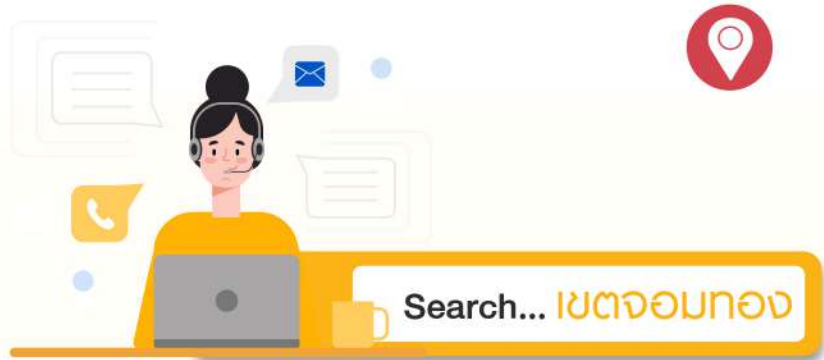


www.interlinkhaijai.org



มูลนิธิอินเทอร์เน็ตสังคมหัวใจ

พบกับสินค้า
ตามเขตพื้นที่ ที่ท่านสะดวก

บริษัท ธาราภัทร เพาเวอร์ อิเล็กทริก จำกัด
25/10 หมู่ 1 ถนนจอมทองแขวงจอมทอง เขตจอมทอง
กรุงเทพมหานคร 10150
02-468-7500



บริษัท ชินดิเคท 2005 จำกัด
13/13 หมู่6 แขวงบางขุนเทียน เขตจอมทอง
กรุงเทพมหานคร 10150
02-454-2901



บริษัท มงคลเกษมเอ็นจิเนียริ่ง จำกัด
36/1 ซอยพุทธบูชา 23 ถนนพุทธบูชา แขวงบางมด เขตจอมทอง
กรุงเทพมหานคร 10150
02-428-9772



ห้างหุ้นส่วนจำกัด จงประเสริฐการไฟฟ้า
3/4-5 ถนนวุฒากาศ แขวงบางค้อ เขตจอมทอง
กรุงเทพมหานคร 10150
02-476-6255-6



ห้างหุ้นส่วนจำกัด พี.เอส.วี.อิเล็กทริค
43/69-71 ถนนริมทางรถไฟสายแม่กลอง แขวงบางค้อ เขตจอมทอง
กรุงเทพมหานคร 10150
02-875-5589, 062-595956



ห้างหุ้นส่วนจำกัด รุ่งไพศาล ชัพพลาย
1255 ซอยพระรามที่ 2 ซอย 43 ถนนพระราม 2 แขวงบางมด
เขตจอมทอง กรุงเทพมหานคร 10150
02-451-8283



บริษัท วี.อาร์.(1991) จำกัด
140,142 ซอยพระรามที่ 2 ซอย 28 แขวงบางมด เขตจอมทอง
กรุงเทพมหานคร 10150
02-877-0871-3



ห้างหุ้นส่วนจำกัด ประดิษฐ์แสงชัพพลาย
155,157 ถนนพุทธบูชาแขวงบางมด เขตจอมทอง
กรุงเทพมหานคร 10150
083-5663549, 094-9541641



ธนล อิเล็กทริกโลโก้ตั้ง
3/185 หมู่ 9 แขวงบางมด เขตจอมทอง
กรุงเทพมหานคร 10150
088-554-0012



บริษัท เรื่องกิจอิเล็กทรอนิกส์เทรดดิ้ง (ประเทศไทย)
19/389 ถนนริมคลองบางค้อ แขวงบางค้อ เขตจอมทอง
กรุงเทพมหานคร 10150
081-515-1220



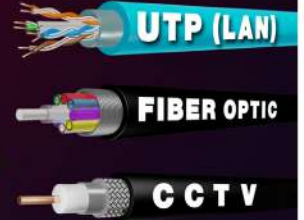
ด้วยความห่วงใย

จากสถานการณ์การแพร่ระบาดของเชื้อไวรัสโควิด-19

LINK ขอแนะนำให้ต่อสายถึงบริษัท / ร้านค้าที่ท่านต้องการ เพื่อสอบถามสินค้า และวิธีการรับสินค้าก่อนใช้บริการ เพื่อความสะดวก และปลอดภัยของท่าน



มาร่วม...เป็นครอบครัวเดียวกัน กับเรา... INTERLINK



ตำแหน่งงานที่รับสมัคร

บริษัท อินเทอร์เน็ต คอมพิวเตอร์ จำกัด (มหาชน)

ประจำสำนักงานใหญ่ (รัชดาภิเษก)

- นิติกร
- พนักงานการเงิน
- พนักงานจัดซื้อต่างประเทศ
- พนักงานจัดซื้อต่างประเทศ (คนจีน)
- พนักงานสารสนเทศ (IT)
- เจ้าหน้าที่ตรวจสอบภายใน
- วิศวกรเทคนิคคอลซ์พพอร์ต
- Sales Manager
- Account Executive Manager
- Product Engineer
- Content Creator

ประจำศูนย์กระจายสินค้า R&D (ช.กาญจนาภิเษก 5/5)

- ช่างประกอบ

ประจำภาคเหนือ (สาขาเชียงใหม่)

- พนักงานการตลาด

ประจำภาคตะวันออก (สาขาระยอง)

- พนักงานการตลาด
- พนักงานบัญชีและการเงิน

ประจำภาคตะวันออกเฉียงเหนือ (สาขาขอนแก่น)

- ผู้อำนวยการภาคตะวันออกเฉียงเหนือ

บริษัท อินเทอร์เน็ต เพาเวอร์ แอนด์ เอ็นจิเนียริ่ง จำกัด

ประจำสำนักงานใหญ่ (รัชดาภิเษก) โซตงานพุทธมณฑลสาย 2

- นิติกร
- Administration Officer
- Administrative Project



ติดต่อ
สอบถาม

☎ 02-666-1111 ต่อ 205, 289

✉ jobs.interlink.co.th (เพื่อกรอกใบสมัครออนไลน์)

🌐 personnel@interlink.co.th

LINE Add Friends



HR INTERLINK





NEW PRICE LIST

UPDATE ล่าสุด

เริ่มใช้ วันที่ 1 กรกฎาคม 2565

รวมทุก PRODUCT ทั้งข้อมูลและราคา

DOWNLOAD NOW!!!



บริษัท อินเทอร์เน็ต คอมมูนิตี้แคชชั่น จำกัด (มหาชน)

สำนักงานใหญ่ 48 อาคารอินเทอร์เน็ต ซ.รุ่งเรือง ถนนรัชดาภิเษก แขวงสามเสนนอก เขตห้วยขวาง กรุงเทพฯ 10310
Tel Group : 02-666 1111 (100 lines) Fax Group : 02-666 1199 (auto) www.interlink.co.th E-mail : info@interlink.co.th
R&D Center (ศูนย์กระจายสินค้าและ LAB) 9/2 ซ.01 ทางด่วนนาภิเษก5/5 ถนนนาภิเษก แขวงท่าแร้ง เขตบางเขน กรุงเทพฯ 10220
Tel R&D : 02-181 1522 (auto) Fax R&D : 02-181 1525 (auto) interlinkfan @interlinkfan

สาขาเชียงใหม่ Tel : 052-065 911(auto) Fax : 052-065 914
สาขาหาดใหญ่ Tel : 074-220 911(auto) Fax : 074-220 984
สาขาขอนแก่น Tel : 043-052 911(auto) Fax : 043-052 914
สาขาระยอง Tel : 038-608 283(auto) Fax : 038-608 294
สาขาภาคกลาง Tel : 02-181 1522(auto) Fax : 02-181 1527

