

INTERLINK



ILINK โชว์ผลงานปี 63

กำไรโตแกร่ง 37%

อ่านต่อหน้า 14

ความแออัดของการใช้งาน

(Media Contention)

บนเครือข่ายไร้สาย

อ่านต่อหน้า 4

Solar Cell System

พลังงานไฟฟ้าทางเลือก

ของพลังงานสะอาด

อ่านต่อหน้า 8

Virtual Shopping

ทางรอดธุรกิจ

ในยุค COVID-19

อ่านต่อหน้า 20



EDITOR TALK

ธนาภรณ์ ประดับพลอย
บรรณาธิการ

ผ่านไปเพียงพริบตาเดียวก็เข้าเดือนเมษายนแล้ว INTERLINK Magazine ฉบับนี้ถือเป็นฉบับแรกของดิฉัน ในฐานะบรรณาธิการคนใหม่ ก่อนอื่นต้องขอขอบคุณ บรรณาธิการทุกท่านที่ผ่านมา ที่ช่วยกันรังสรรค์ INTERLINK Magazine ผ่านคอนเทนต์ด้านเทคโนโลยีการสื่อสารในช่วงหลายสิบปีที่ผ่านมา และ INTERLINK Magazine จะมุ่งมั่นนำเสนอเรื่องราวในโลกของเทคโนโลยีต่อไปอย่างไม่หยุดยั้ง ในฐานะผู้นำอันดับหนึ่งในธุรกิจสื่อสารโทรคมนาคม

ในช่วงนี้สถานการณ์การแพร่ระบาดของเชื้อไวรัสโควิด-19 ระลอก 2 เป็นเรื่องยากลำบากที่เราจะต้องเผชิญ สำหรับประเทศไทยถือเป็นโจทย์ที่ยากขึ้น ต้องเฝ้าระวังรับมืออย่างเข้มข้น แต่ในขณะที่เดียวกันเริ่มเห็นแสงสว่างเมื่อรัฐบาลไทย ประกาศให้เริ่มมีการวัคซีนป้องกันโควิด-19 ทั้ง Sinovac และ AstraZeneca เราได้แต่หวังวัคซีนป้องกันโควิด จะสร้างความเชื่อมั่นในการดำเนินชีวิตประจำวัน กิจกรรมทางเศรษฐกิจ และการท่องเที่ยวทั้งในและต่างประเทศ “วัคซีนพาสปอร์ต” อาจเกิดขึ้นเร็ว ๆ นี้ เศรษฐกิจในภาพรวมจะเริ่มฟื้นตัว ซึ่งถือเป็นความหวังของคนทั้งโลก แน่ใจว่ารวมถึงเราทุกคนด้วยค่ะ ที่สำคัญอย่าลืมป้องกันตัวเอง ยกการ์ดสูง INTERLINK ขอส่งกำลังใจให้ทุกท่าน เราพร้อมเคียงข้างลูกค้า คู่ค้า เพื่อก้าวผ่านสถานการณ์นี้ไปด้วยกันนะคะ

กลับมาที่ INTERLINK Magazine กันบ้าง ยังอัดแน่นไปด้วยเนื้อหาสาระด้านเทคโนโลยีอย่างเต็มเปี่ยม ไปเริ่มกันที่คอลัมน์ LINK Special เผยผลประกอบการของปี 2563 ที่ผ่านมา ต้องบอกเลยว่า งานนี้ไม่ธรรมดา มาต่อกันที่คอลัมน์ Success Story สหกรณ์โคนมไทยนมเดนมาร์ค เริ่มหันมาใช้พลังงานแสงอาทิตย์ เซฟโลก เซฟพลังงาน ทำการติดตั้ง Solar rooftop จะน่าสนใจขนาดไหนไปติดตามกันด้านในเล่ม ส่วน LINK TALK คอลัมน์ที่มาสร้างแรงบันดาลใจในการทำธุรกิจด้วย Smart Solution และคอลัมน์ Strategic Thinking เล่มนี้เรานำเสนอรูปแบบการตลาด Virtual Shopping ทางรอดธุรกิจในยุค COVID-19 หวังว่าจะเป็นประโยชน์กับทุกท่านไม่มากนักน้อยนะคะ สุดท้ายนี้ฝากติดตามช่อง Youtube “LINK Channel” กันด้วยนะคะ แล้วท่านจะไม่พลาดเรื่องราวดีๆ แล้วพบกันใหม่ฉบับหน้าค่ะ....

CONTENT

- 03 LINK PRODUCT HIGHLIGHT
- 04 NETWORKING PRODUCT
- 06 LINK TECH
- 07 RACK STORY
- 08 LINK TIPS
- 09 DIGITAL MARKETING
- 10 LINK SUCCESS
- 12 LINK TALK
- 14 LINK SPECIAL
- 16 LINK EVENT
- 18 TELECOM STORY
- 20 STRATEGIC THINKING
- 22 LINK RELAX
- 23 POWER STORY
- 24 CSR STORY
- 26 LINK MAPS
- 27 LINK JOBS

Contributors

สมบัติ อนันตริรัมย์	Sombat Anuntarumporn
ดร.ชลิดา อนันตริรัมย์	Dr.Chalida Anuntarumporn
นัฐนัย อนันตริรัมย์	Nuttanai Anuntarumporn
ดร.วิรินทร์ เมฆประดิษฐสิน	Dr.Virintr Mekpraditsin
ประภาส สันกิ่งวาปีมงคล	Prapart Limkangwalmongkol
ณัฐมน ฉัตรปวีณเดช	Natamon Chatpaweedeched
อภิชาติ พงศ์นา	Apichart Pongna
ภักภูมิ พาส	Bhakhum Phonthon
ปวีร์รัฐ เปรมวิทย์ปิติ	Paweerat Premwittayapiti
วรรณิศา แก้วตาแสง	Wannisa Kaeotasaeng

Editor

เมณีรัตน์ ทิพย์อักษร	Maneerat Thipaksorn
----------------------	---------------------

Creative Design

รังสิมันต์ สายอุ๋นใจ	Rangsiman Saiunjai
----------------------	--------------------



ทำไมต้องเป็น LINK PoE Switch

อุปกรณ์สวิตช์ (Switch) ในระบบเครือข่ายจะเป็นตัวกลางสำหรับการส่งข้อมูล อีกทั้งยังได้มีการนำเอาเทคโนโลยี PoE (Power over Ethernet) ผสมเข้ากับการทำงานของสวิตช์ (Switch) เพื่ออำนวยความสะดวกในการติดตั้งใช้งานอุปกรณ์ต่างๆ ในเครือข่าย โดย PoE จะส่งไฟฟ้าแบบ DC ไปในสายแลน (LAN) เพื่อจ่ายไฟให้อุปกรณ์ทำงาน ช่วยให้ประหยัดเวลา และไม่ต้องเสียค่าใช้จ่ายในการติดตั้ง และเดินสายไฟเพิ่มเติม ทำให้เหมาะกับงานในระบบเครือข่าย เช่น ระบบโทรศัพท์ IP Phone, ระบบกล้องวงจรปิด (IP Surveillance System) หรือการติดตั้งตัวกระจายสัญญาณ Wi-Fi ทั้งอาคาร รวมไปถึงเซ็นเซอร์ตรวจวัดต่างๆ หรือระบบ Home Automation เป็นต้น ดังนั้นในสถานการณ์ ณ ปัจจุบัน ที่ต้องการรัดกุมค่าใช้จ่าย แต่ยังคงต้องการคุณภาพในการใช้งาน เราจึงขอแนะนำ LINK PoE Switch ที่ตอบโจทย์ และรองรับกับการใช้งาน โดยมีจุดเด่นดังนี้

- **PoE Standard** สามารถจ่ายไฟ PoE โดยรองรับการทำงานบนมาตรฐาน IEEE 802.3af/at โดยแต่ละพอร์ตสามารถจ่ายไฟได้สูงสุด 30W
- **User-Friendly** ทำให้บริหารจัดการอย่างง่ายดาย ผ่าน Web interface (GUI) ช่วยให้สามารถเข้าตั้งค่าการใช้งาน โดยไม่ยุ่งยาก
- **Availability** ควรจะเป็นแบบ High Availability คือ ระบบจะต้องพร้อมใช้งานได้ตลอดเวลา แบบที่ไม่มี Down time เกิดขึ้นเลย ดังนั้นอุปกรณ์ต้องมีฟังก์ชันที่รองรับการใช้งานเส้นทางสำรองโดยอัตโนมัติ เช่น Link Aggregation และ Spanning Tree Protocol
- **Security** หรือ บริหารจัดการความปลอดภัย ในระบบเครือข่ายควรจะมีความปลอดภัยสูง ระบบจะต้องรองรับการจำกัดการใช้งานทั้งภายในและภายนอกองค์กร โดย LINK PoE Switch สามารถที่จะดูแลเรื่องความปลอดภัยในองค์กรได้ เช่น การป้องกันการปลอมแปลง DHCP ด้วย DHCP Snooping รวมทั้ง Access Control List (ACL) ที่สามารถควบคุมการเข้ามาใช้งานระบบ
- **Scalability** หรือ สามารถรองรับความต้องการที่จะขยายระบบในอนาคตได้ โดย LINK PoE Switch มีพอร์ตสำหรับเชื่อมต่อเครือข่าย (Uplink) ผ่านสาย Fiber Optic แบบ Gigabit SFP port สำหรับความต้องการที่จะขยายระบบเพิ่มเติมในอนาคต ทั้งแบบ 2 SFP port (PSG-5008, PSG-5116) และ 4 SFP Combo port (PSG-5124A)
- **Cost** ของดีราคาถูกก็มักจะหายาก แต่ LINK PoE Switch ขอแนะนำความคุ้มค่าเมื่อเทียบกับคุณภาพที่ได้รับ เช่น เรื่องของการรับประกัน, การบริการหลังการขาย เป็นต้น ทำให้คุ้มค่ากับราคาที่คุณคนเอื้ออมถึง
- **Compliant with ICT (IP CCTV)** ข้อมูลจำเพาะทางด้านเทคนิคในรุ่น 8 ช่อง (PSG-5008) และ 16 ช่อง (PSG-5116) เป็นไปตามข้อกำหนดเกณฑ์ราคากลางและคุณลักษณะพื้นฐานของระบบกล้องโทรทัศน์วงจรปิด สามารถนำไปใช้งานโครงการของทางภาครัฐได้อย่างไม่มีปัญหา

เราขอแนะนำเสนอผลิตภัณฑ์ LINK Managed Gigabit PoE Switch 3 รุ่นดังนี้



PSG-5008
8-Port L2 Managed Gigabit PoE Switch



PSG-5116
16-Port L2 Managed Gigabit PoE Switch



PSG-5124A
24-Port L2 Managed Gigabit PoE Switch
(พร้อมจำหน่าย พ.ศ. 2564)





ความแออัดของการใช้งาน (Media Contention) บนเครือข่ายไร้สาย ●●●

! ปัญหา ความแออัดของการใช้งาน Media Contention

ความแออัดของการใช้งาน เกิดจากปริมาณของผู้คนที่เข้ามาใช้งานบนเครือข่ายพร้อมๆ กันมากมายทำให้แบนวิดท์มีไม่เพียงพอ ส่งผลให้เกิดปัญหาต่างๆ ตามมาดังนี้

! ทำให้เกิดปัญหา Collision

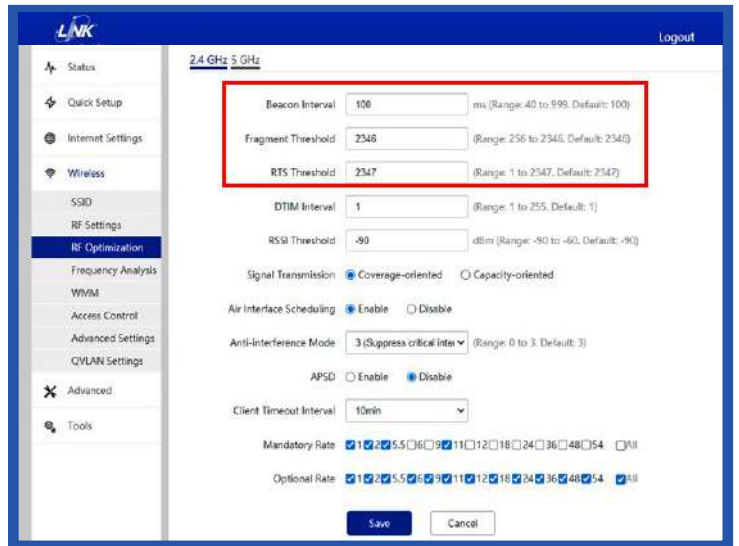
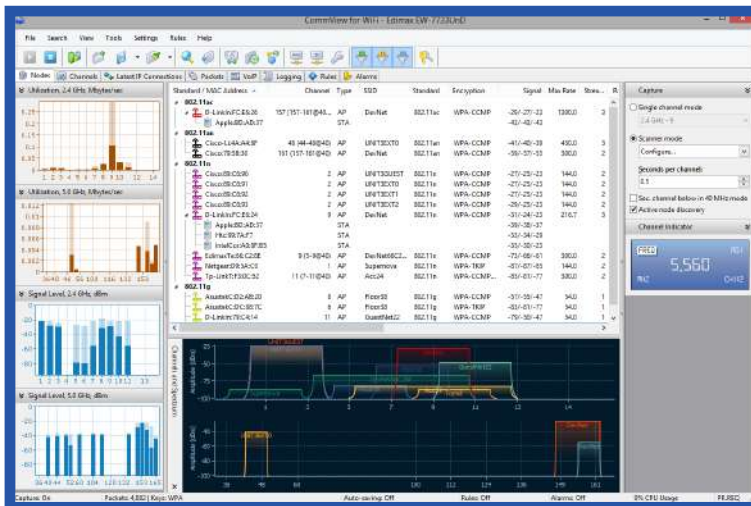
ปัญหา Collision เกิดขึ้นจากการที่มีปริมาณผู้เข้ามาใช้งานเครือข่ายพร้อมกันเป็นจำนวนมาก ซึ่งไม่เพียงทำให้เกิดปัญหาแออัดเท่านั้น ยังอาจทำให้เกิดการชนกัน และจะทำให้เครือข่ายไร้สายทำงานช้ามากกว่าปัญหาแออัดเสียอีก เพื่อที่จะหลีกเลี่ยงการชนกัน เรามีทางเลือกได้สองวิธี คือ การแยกผู้ใช้งานกระจายไปตาม Access Point อื่นๆ หรือการใช้โปรโตคอล CSMA/CA หรือ Enable RTS Threshold UU Access Point

! ทำให้เกิดปัญหาดีเลย์

ปัญหาดีเลย์เกิดขึ้นได้จากปริมาณการเข้ามาใช้งานบนเครือข่ายพร้อมกัน รวมทั้งมีการใช้ขนาดของเฟรมใหญ่ๆ และมีผู้ใช้พร้อมกันมากๆ นอกจากนั้นยังเป็นผลมาจากสาเหตุอื่นๆ เช่น ปัญหาคุณภาพของสัญญาณที่มาจากสภาพแวดล้อมต่างๆ

! ทำให้เกิดปัญหา Retransmission

Retransmission มีสาเหตุมาจากการเกิดดีเลย์ทำให้มีการส่งข้อมูลข่าวสารซ้ำๆ ไปมา เครือข่ายที่มี Retransmission สูง เป็นเครือข่ายที่ทำงานช้า



วิธีการลดปัญหา Media Contention

ปรับแต่งค่า Fragmentation Threshold

Fragmentation เป็นวิธีการที่ลดขนาดของ 802.11 เฟรมที่ทำงานบนเครือข่ายไร้สายปกติมีขนาด 2346 แต่อาจมีขนาดใหญ่อื่นๆ ก็ได้ โดยอยู่ที่ว่ามีแบบแผนการเข้ารหัสแบบใด การลดขนาดของเฟรมจะช่วยลดความแออัดลงได้ เนื่องจากขนาดที่เล็กลง จะเกิด Overhead ลดลง ส่งผลทำให้ผู้ใช้งานมีโอกาสเข้าคู่การใช้งานเครือข่ายได้พร้อมกันมากขึ้น

ปรับแต่งค่า RTS Threshold

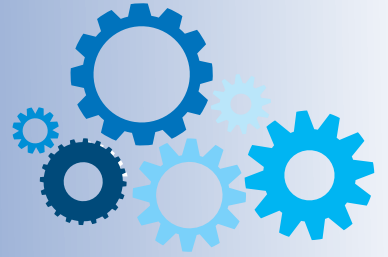
(เป็น Parameter ที่ควบคุมว่าแพ็กเก็ตขนาดเท่าใดในระบบ Wireless จะยอมรับให้มีการใช้ RTS เพื่อควบคุมการแออัดของเครือข่าย ค่า Default = 2346)

*การตั้งค่าน้อยไปจะทำให้ส่ง RTS Packet ออกไปบ่อยขึ้นทำให้กินแบนวิดท์มากขึ้น และทำให้ Throughput น้อยลง

*ข้อดีคือ ระบบสามารถหลีกเลี่ยงการเกิด Collision หรือกวนกัน เหมาะสำหรับเครือข่ายที่มีผู้คนที่ใช้มาก รวมทั้งมีแหล่งสัญญาณรบกวน



รู้ไว้!! ก่อนติดตั้ง Access Point



การติดตั้ง Access Point มีข้อพิจารณา 2 เรื่องหลักๆ ได้แก่

1. Coverage Oriented
2. Capacity Oriented

1. Coverage Oriented

เน้นการครอบคลุมพื้นที่ให้มากที่สุด โดยใช้ AP น้อยที่สุด ความเหมาะสมคือ 25 User ต่อ 1 AP และเหมาะสำหรับลักษณะการทำงานต่อไปนี้

- Bursty Traffic กระแสจราจรข้อมูลที่วิ่งบนเครือข่ายด้วยปริมาณข้อมูล มากน้อยไม่แน่นอน เช่น Web Traffic หรือ Database Traffic รวมถึงกราฟฟิกที่มี Packet Rate ต่ำ เช่น Bar Code Scan ดึงข้อมูลจากฐานข้อมูล

- แอปพลิเคชันที่ต้องการแบนวิดธ์ต่ำ เช่น 1-2 Mbps

- งานที่ง่ายต่อการดูแลรักษา เนื่องจากไม่จำเป็นต้องใช้ Support Staff

2. Capacity Oriented

เน้นประสิทธิภาพในการรับส่งข้อมูล เช่น ค่า Throughput ความรวดเร็วในการเข้าถึงเครือข่าย และค่าดีเลย์น้อย เมื่อรับส่งข้อมูล ภายใต้แอปพลิเคชันที่ต้องใช้แบนวิดธ์มาก รวมถึงแอปพลิเคชันที่อ่อนไหวต่อดีเลย์อย่างเช่น Voice Over IP เป็นต้น

ข้อพิจารณาสภาพพื้นที่ใช้งาน

นอกจากขนาดแล้วยังต้องพิจารณาปัจจัยดังนี้

1. สภาพแวดล้อมที่มีการสะท้อนของคลื่นที่เอาไม่ไปได้ เช่น ช่องเก็บสินค้าที่ว่างและเต็มเอาไม่ไปได้
2. วัตถุที่สะท้อนคลื่นวิทยุ ทำให้เกิด Multi-Path เช่น สินค้าประเภทโลหะ
3. วัตถุที่ดูดซับคลื่นวิทยุ เช่น กองกระดาษ
4. การรบกวนของสัญญาณวิทยุ เช่น Cordless Phone เตาไมโครเวฟ
5. อุปกรณ์ทางการแพทย์จะส่งสัญญาณแม่เหล็กไฟฟ้าแรงกว่าระบบ WLAN
6. สภาพอุณหภูมิของสถานที่และสภาพความชื้นสูงหรือต่ำ

* หากต้องการครอบคลุมพื้นที่หลายๆ ชั้น เช่น อพาร์ตเมนต์ ให้จำไว้ว่าเครือข่ายในชั้นแรกจะถูกรบกวนด้วยเครือข่ายในชั้นที่ 2 เสมอ

* ในสภาพแวดล้อม เช่น สถาบันการศึกษาหรือห้างค้าปลีก และต้องการซ่อนลักษณะการติดตั้ง Wireless ไว้ ให้ใช้ Plenum Rate AP เหนือเพดานห้อง (หากมีที่ว่าง) และเสาอากาศไว้ในเพดานหรือกำแพง หากต้องการกินเนื้อที่น้อย ใช้ Patch Antenna ดีกว่า

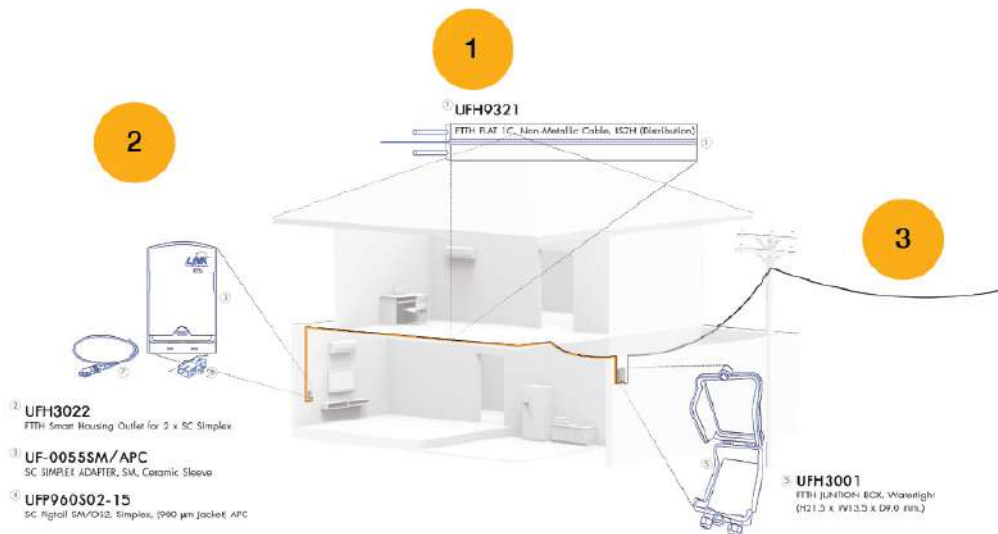




มาตรฐานระบบ FTTx เบื้องต้น 5

จากฉบับที่แล้วเราได้ทราบถึง อุปกรณ์สายสัญญาณหลักๆของระบบ FTTx ระบบที่มีขนาดเล็กที่สุด
เข้าใจง่ายที่สุดนั่นก็คือระบบ Internet ที่เราใช้กันในบ้านพักอาศัยครับ ตามรูปด้านล่าง ฉบับนี้เรามาลงรายละเอียดอุปกรณ์กันครับ

PON (Passive Optical Network) Open Cabling Solution @ RESIDENCE



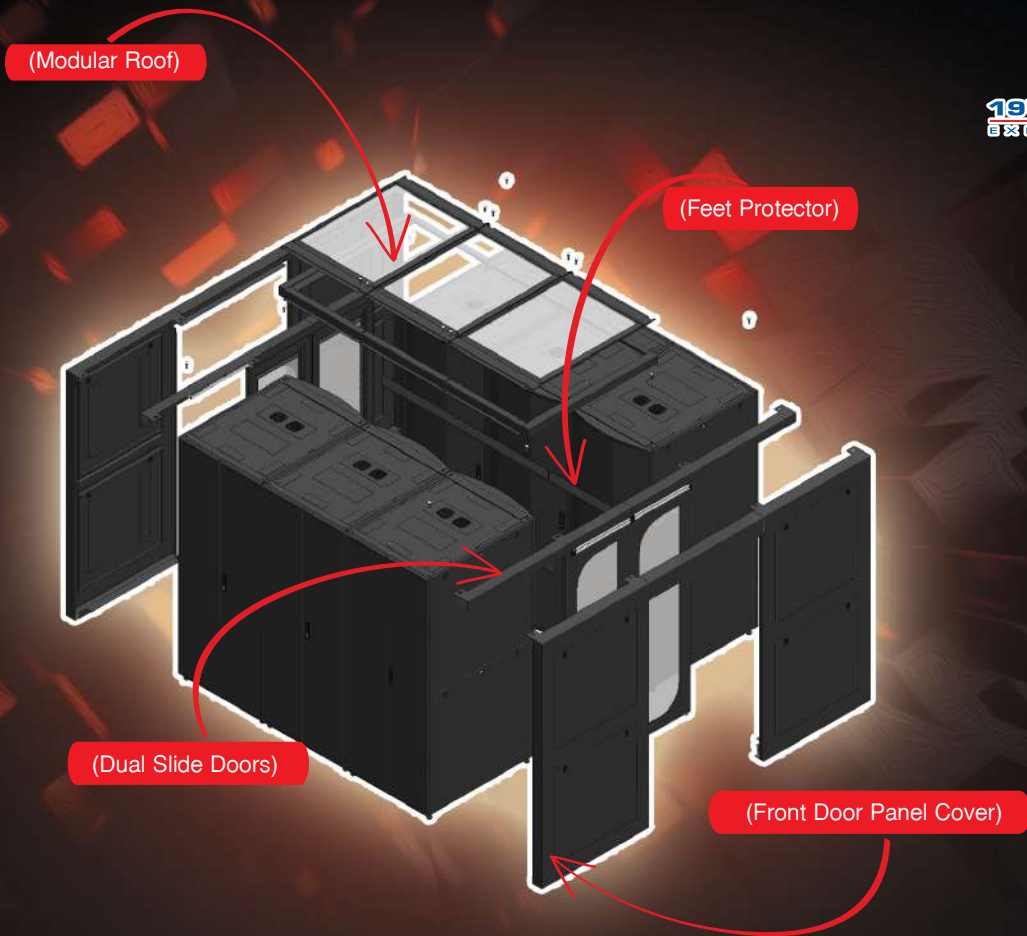
Fiber Optic ที่ใช้ในงานของระบบ FTTx จะใช้ชนิด Singlemode ไม่ใช่ชนิด Multimode เนื่องจากปัญหาหลักๆ คือ ค่า Loss ในสาย Multimode มีค่าสูงมาก ทำให้ระยะในการใช้งานนั้นสั้นมากๆ ไม่เหมาะกับลักษณะของงานแบบนี้

สาย Singlemode ที่ใช้งานก็จะมักจะอ้างอิงมาตรฐาน ITU-T ด้วย โดยปกติสายที่ติดตั้งในระบบเครือข่าย Computer จะใช้แก้วมาตรฐาน G.652 C, D เป็นหลักทั้งหมดสำหรับในพื้นที่ของผู้ใช้งานแต่ในระบบ FTTx โดยเฉพาะในบ้านพักอาศัยนั้นจะต่างออกไป ในบ้านพักอาศัยจะใช้สาย Singlemode มาตรฐาน G.657 เกิดคำถามตามมาว่า ทำไมถึงต้องเปลี่ยนเป็นเนื้อแก้วอีกชนิดหนึ่ง หรือสงสัยกันต่อไปอีกว่าใช้แก้วตัวเดียวกันได้หรือไม่ คำตอบคือ Fiber Optic สองมาตรฐานนี้ถูกออกแบบมาให้ใช้งานแตกต่างกันครับ

Fiber Optic ITU-T G.652 C, D นั้นสามารถใช้ได้เกือบทุกความยาวคลื่นตั้งแต่ 1300nm -1650nm และมีค่า Loss ต่ำ จึงสามารถใช้งานกับFTTx ได้เลย เพราะเทคโนโลยีนี้ใช้หลายความยาวคลื่นในการรับส่ง (WDM) ไม่ว่าจะเป็น Upload, Download, Broadcast-TV, In-service Test ส่วนข้อเสียของเนื้อแก้วนี้อยู่ตรงการโค้งงอของสาย เมื่อโค้งงอมากๆ ค่า Loss ก็จะเพิ่มขึ้นอย่างมาก ดังนั้นพื้นที่ที่ติดตั้งโดยเฉพาะในบ้านพักอาศัยที่มีการโค้งงอมากๆ อาจจะทำให้เกิดปัญหาค่า Loss สูงได้

FTTH cable จะใช้เนื้อแก้วมาตรฐาน **ITU-T G.657** ซึ่งเป็นเนื้อแก้วที่สร้างมาเพื่อการใช้งานในพื้นที่ที่มีการโค้งงอมากๆ (bending) และค่า Loss ไม่สูงขึ้นมากนัก ดังนั้นมันจึงเหมาะกับพื้นที่บ้านพักอาศัยมากกว่า ITU-T G.652 C, D

ดังนั้น นี่คือเหตุผลที่จำเป็นต้องเปลี่ยนเป็นสายคนละชนิดกันระหว่างสายที่ติดตั้งก่อนเข้าบ้านพักอาศัย และสายที่ติดตั้งภายในบ้านพักอาศัย เพื่อให้ใช้งานได้มีประสิทธิภาพ ดังนั้น LINK จึงแนะนำให้ใช้ **UFH9321 FTTH FLAT 1C Non-metallic, LSZH** ดี และเหมาะสมที่สุดสำหรับวันนี้ และอนาคต



COLD AISLE CONTAINMENT

German Cold Aisle Containment is air circulation ventilation system, to keep the containment as cool as possible to give the best performance and lifetime for your data center.

The German cold Aisle Containment use with German G8 rack series or other 19" standard rack install into 2 rolls with double door entry front and rear. The containment is knock down design to give the quick and easy installation.

The roof of the containment made of transparent material to give brightness into the containment.

สนใจผลิตภัณฑ์ติดต่อช่องทางสั่งซื้อ และสอบถาม



www.interlink.co.th



Interlinkfan



@interlinkfan





Solar Cell System

พลังงานไฟฟ้าทางเลือกของพลังงานสะอาด

ปัจจุบันการผลิตไฟฟ้าของประเทศไทยที่ใช้ในปัจจุบันนั้น มีการใช้ก๊าซธรรมชาติ ที่มีอยู่ในทะเล เป็นเชื้อเพลิงในการผลิตไฟฟ้าเป็นแหล่งพลังงานหลัก และใช้ถ่านหินลิกไนต์ เป็นแหล่งพลังงานรอง ซึ่งแหล่งพลังงานที่กล่าวมาข้างต้นเป็นแหล่งพลังงานที่มีวันหมดไป การเลือกพลังงานทดแทนที่มีหลากหลายรูปแบบ ช่วยลดการใช้ทรัพยากรจากธรรมชาติได้ แหล่งพลังงานทดแทนที่เหมาะสมสำหรับบ้านเรา คือแหล่งพลังงานจากแสงอาทิตย์ หรือที่เรียกว่าระบบโซลาร์เซลล์ (Solar Cell System) นั่นเอง

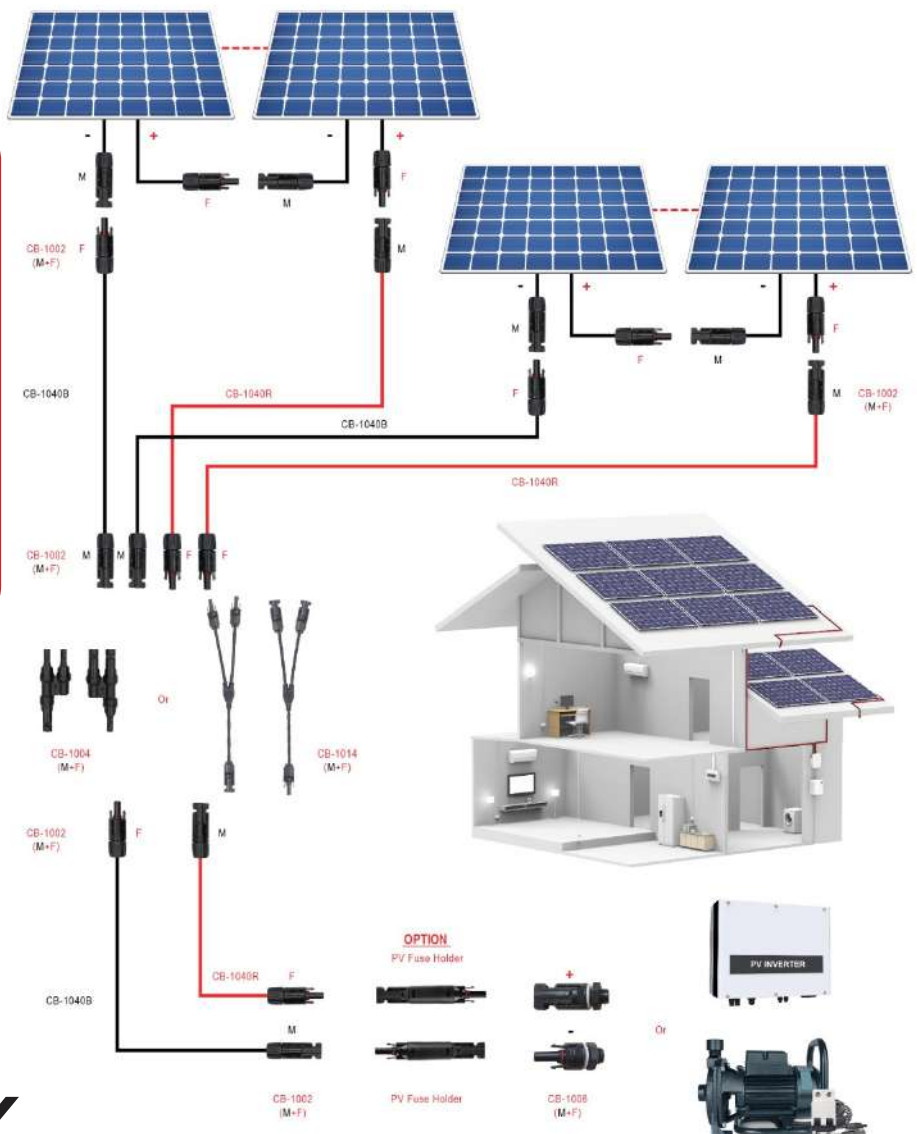
ระบบโซลาร์เซลล์ที่ใช้งานในปัจจุบัน มี 3 ประเภทด้วยกัน ดังนี้

- 1. แบบอิสระ (Off Grid)** เป็นระบบที่ผลิตพลังงานไฟฟ้าจากโซลาร์เซลล์ใช้เองโดยไม่ได้เชื่อมต่อกับระบบของการไฟฟ้า ใช้แบตเตอรี่สำรองไฟฟ้า
- 2. แบบเชื่อมต่อสายส่งการไฟฟ้า (On-Grid)** หรือระบบโซลาร์ฟลอป Solar Roof Top system เป็นระบบที่ผลิตพลังงานไฟฟ้าจากโซลาร์เซลล์ ที่เชื่อมต่อกับระบบของการไฟฟ้า
- 3. แบบผสม (Hybrid System)** เป็นการนำระบบ On grid และ Off grid มารวมกัน สามารถใช้แบตเตอรี่เป็นแหล่งจ่ายไฟฟ้าสำรองได้ และต่อวงจรเชื่อมโยงกับระบบไฟจากการไฟฟ้าได้อีกด้วย

SOLAR CABLE & CONNECTOR SOLUTION



LINK มีตัวอย่างการเชื่อมต่อ Solar Cable & Connector Solution เพื่อเป็นแนวทางในการเลือกใช้สินค้าของ LINK ให้เหมาะกับระบบโซลาร์เซลล์ของท่าน ไม่ว่าจะท่านจะเชื่อมต่อบริษัทโซลาร์เซลล์ เป็นแบบไหน LINK มีสินค้าพร้อมให้ทุกท่านได้ เลือกซื้อหลากหลาย และครบถ้วนเลยที่เดียว ที่สำคัญสินค้าคุณภาพมาตรฐานอเมริกามีการรับประกันผลิตภัณฑ์ 30 ปี





4 เทคนิคการเขียน HEADLINE ง่ายๆ ให้คนหยุดอ่าน

การเขียนหัวข้อ หัวเรื่อง หรือ Headline ของ Content นั้นๆ จะว่าเป็นเรื่องง่าย ก็ง่าย จะว่ายาก ก็ยาก เป็นเรื่องที่ยากมิใช่เล่น หลายต่อหลายครั้ง นักสร้างสรรค์ Content พยายามค้นคว้าหาข้อมูล สร้าง Content ที่น่าสนใจออกมา แต่กลับมาเจอปัญหาในการตั้งชื่อเรื่อง ตั้ง Headline นั้นเพราะ ชื่อเรื่องที่ตีที่นั่นใจ จะช่วยให้นักหยุดอ่านที่ Content ของเรา และมีความสนใจในข้อมูลนั้นๆ

>>> 1. พูดตรงๆ



การบอกไปตรงๆ ถือเป็น เรื่องที่ดีที่สุด แจ้งความ ประสงค์ไปเลยว่าเมื่อกดเข้ามา อ่านแล้วจะเจอกับอะไรหรือจะ ช่วยแก้ไขปัญหามาได้อย่างไร ในส่วนของแบนด์ การใช้ชื่อเรื่องแบบตรงๆ จะ ช่วยทำให้แบนด์ดูมีความน่า เชื่อถือ

>>> 2. ใส่ตัวเลข



การใส่ตัวเลขเป็นการสร้างความ น่าสนใจ สร้างความดึงดูด และช่วยให้ผู้อ่านสามารถ อ่านได้ง่าย การใส่ตัวเลขใน ชื่อเรื่อง ถือเป็นอีก 1 เทคนิค ที่ได้ผลตอบรับที่ดีมาก โดย สามารถใช้ตัวเลขในการสื่อสาร ได้ทั้งจำนวน ระยะเวลา วิธีการ หรือปริมาณ เป็นต้น

>>> 3. ใช้ประโยคคำถาม



การตั้งชื่อเรื่องหรือ Headline ด้วยประโยคคำถาม เป็นเหมือนการเชิญชวนให้ผู้อ่านคิดตาม หรือแวนโอม เพื่อให้ต้องการหาคำตอบ เช่น คำว่า รู้หรือไม่? ทำไมต้อง? เป็นต้น

>>> 4. ใช้ How to เป็นตัวช่วย



ถือเป็นเทคนิคการตั้งชื่อ เรื่องที่นิยมใช้กันเป็นอย่างมาก แต่ทั้งนี้ทั้งนั้น การใช้เทคนิคนี้ มีข้อแม้ว่า เนื้อหาใน Content ของเรานั้น จะต้องเป็น Content คุณภาพสามารถมอบความรู้ ช่วยแก้ไขปัญหามา หรือช่วยเพิ่ม ประสิทธิภาพให้กับผู้อ่านจริงๆ

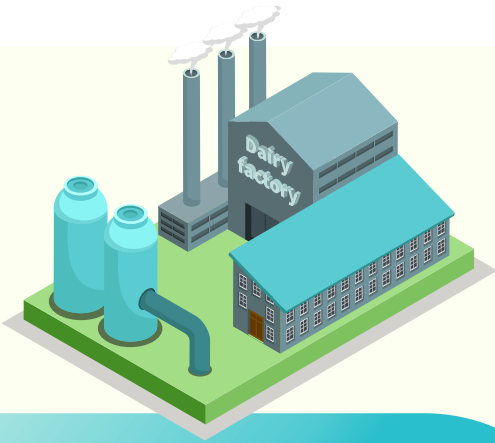




สหกรณ์โคนม ไทย - เดนมาร์ก

สหกรณ์โคนมไทย-เดนมาร์กประจวบคีรีขันธ์ จำกัด จดทะเบียน
เมื่อวันที่ 9 ธันวาคม 2524 หมายเลขทะเบียน กสค 43/2524 ประเภทสหกรณ์
การเกษตร ตั้งอยู่ที่ เลขที่ 174/1 หมู่ที่ 9 ตำบลหนองตาแต้ม อำเภอปราณบุรี
จังหวัดประจวบคีรีขันธ์ 77120 ปัจจุบันสหกรณ์โคนม ไทย-เดนมาร์ก
ประจวบคีรีขันธ์ จำกัด มีจำนวนสมาชิกทั้งหมด 100 ราย สมาชิกส่งน้ำนมดิบ
จำนวน 75 ราย





ในด้านการกิจ สหกรณ์โคนมไทย-เดนมาร์คประจำบรีซเบน จำกัด มีภารกิจหลักให้บริการแก่สมาชิก แบ่งออกเป็น 4 ภารกิจ คือ

- 1 ภารกิจรวบรวมผลผลิตสหกรณ์ฯ จะรับซื้อน้ำนมดิบจากสมาชิกผู้เลี้ยงโคนม
- 2 ภารกิจจัดหาสินค้ามาจำหน่ายสหกรณ์ฯ จัดหาปัจจัยการผลิตของการเลี้ยงโคนม สินค้าอุปโภคบริโภคมาบริการจำหน่ายให้กับสมาชิกอย่างครบคลุม
- 3 ภารกิจสินเชื่อสหกรณ์ฯ ให้บริการเงินกู้ระยะฉุกเฉินเงินกู้ระยะสั้น เงินกู้ระยะปานกลาง และเงินกู้โครงการพิเศษต่างๆ แก่สมาชิก
- 4 ภารกิจรับฝากสหกรณ์ฯ รับฝากเงินจากสมาชิกโดยกำหนดระเบียบเงินฝากออมทรัพย์และเงินฝากออมทรัพย์พิเศษ และกำหนดอยู่ในแผนการระดมทุนของสหกรณ์โดยรับฝากออมทรัพย์จากสมาชิก



สหกรณ์ฯ ได้คำนึงถึงสิ่งแวดล้อมและอนุรักษ์พลังงานโดยได้ดำเนินโครงการติดตั้งระบบผลิตไฟฟ้าพลังงานแสงอาทิตย์บนหลังคา (Solar rooftop) โดยทำการติดตั้งแผงเซลล์แสงอาทิตย์ โดยติดตั้ง บนหลังคาและดาดฟ้าของโครงการ ซึ่งสินค้าของ LINK ได้มีส่วนร่วมในโครงการนี้คือ

1. CB-1060B LINK Solar Cable, 1x6 mm² Black Color
2. CB-1060R LINK Solar Cable, 1x6 mm² Red Color

รวมความยาวของสายที่ใช้ในทั้ง 2 โครงการ มากกว่า 100,000 เมตร ด้วยคุณสมบัติของสาย LINK Solar Cable เป็นสายที่มีคุณภาพ โดยได้การรับรองคุณภาพตามมาตรฐาน H1Z2Z2-K (PV1-F) ซึ่งออกแบบให้ใช้งานกับแผงเซลล์แสงอาทิตย์ที่สามารถติดตั้งภายนอกและภายในอาคาร โดยฉนวนภายนอกทำจากวัสดุ XLPE และมีคุณสมบัติไม่ลามไฟและไม่ทำให้เกิดควันและสารไฮโดรเจน FR-LSZH (Flame Retardant – Low Smoke Zero Halogen) ทำให้มีความปลอดภัยในการใช้งาน อีกทั้งยังทนแดดและป้องกันรังสียูวี (UV-resistance) ส่วนตัวนำทำด้วยทองแดงแท้เคลือบดีบุกเพื่อลดการเกิดสนิมและการกัดกร่อน และได้รับการรับรองตามมาตรฐาน EN 60288, Class5 RoHs compliant.

เป็นอีกหนึ่งความภาคภูมิใจที่ผลิตภัณฑ์ “LINK” ได้มีส่วนร่วมในการนำเทคโนโลยีมาพัฒนาประเทศตามอุดมการณ์ของเรา





บริหารแบบ Smart ด้วยบริการ Smart Solution

บริษัท พีรามิด โซลูชั่น จำกัด

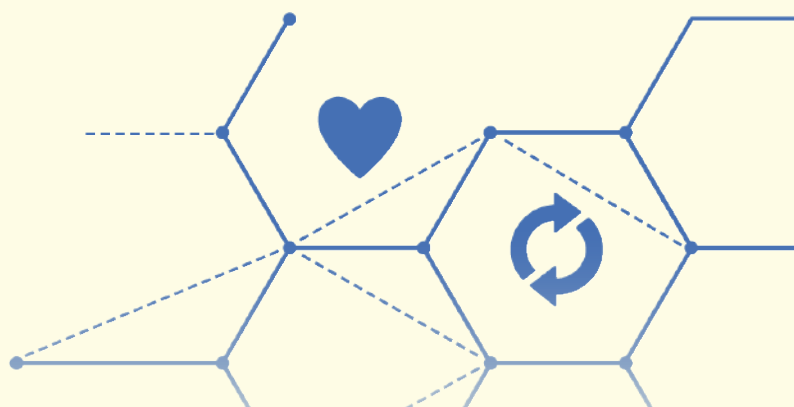
บริษัท พีรามิด โซลูชั่น จำกัด เป็นบริษัทฯ ที่ดำเนินธุรกิจเกี่ยวกับด้าน IoT เข้าสู่ปีที่ 17 ซึ่งมี 3 สาขา ได้แก่ สาขาภูเก็ต สมุย และกรุงเทพฯ โดยเริ่มแรกทำงานเกี่ยวกับ Communication System และ Security System ให้กับทางโรงแรม ซึ่งมีตั้งแต่ระดับ 3-5 ดาว รวมถึงปัจจุบันมีจำนวน 400 กว่าโรงแรม ที่ให้เราดูแล ไม่ว่าจะเป็นโรงแรมในกลุ่มแอดคอคอร์ แมริออท ฮิลตัน ฯลฯ ที่เป็นลูกค้ากลุ่มหลัก

ณ ปัจจุบันเราเริ่มพัฒนาเรื่อง Internet Of Things (IoT) โดยเราเปิดบริษัทลูกขึ้นมาถึง 5 บริษัท หนึ่งในบริษัทลูกนั้นทำงานด้าน Smart City Solution ซึ่งเป็นการนำเซ็นเซอร์ที่อยู่ในเมืองทั้งหมด เข้ามาที่ Control Room ซึ่งเป็นระบบการจับสภาพอากาศ สามารถเช็คค่า PM2.5 ได้ เป็นถึงขยะอัจฉริยะ รวมถึงโซลูชั่นที่เกี่ยวข้องกับเซ็นเซอร์ต่างๆ ที่อยู่ในเมือง

ล่าสุดบริษัทฯ ได้รับความไว้วางใจจาก บริษัท อิตาเลียนไทย ดีเวลอปเมนต์ จำกัด (มหาชน) ให้เข้าร่วมงานกับทาง ปตท. ในโครงการพัฒนาพื้นที่วังจันทร์วัลเลย์ เพื่อทำ Smart Security Management System (SMS) กล่าวง่ายๆ คือการทำ War Room หรือ Monitoring Room ซึ่งจะโชว์ถึงความเป็นไปทั้งหมดของเมือง รวมทั้งระบบ Registration คือการลงทะเบียนยืนยันตัวตน และลงทะเบียนรถยนต์ผ่านออนไลน์ก่อนเข้าเมือง เมื่อผู้ลงทะเบียนนำรถวิ่งเข้าถึงเมือง ประตูจะเปิดขึ้นอัตโนมัติ ในกรณีที่เปลี่ยนรถ ก็สามารถลดภาระจกกลง และให้กล้องจับที่ใบหน้าเพื่อยืนยันตัวตนแทนได้ รวมถึงอีกระบบที่เรียกว่า Tracking System จะมีลักษณะคล้ายริสแบนด์ที่ใช้ผ่านประตูสนาม Sky lane สุวรรณภูมิ แต่มีความอัจฉริยะมากกว่านั้น เพราะสามารถระบุตำแหน่งได้เลย ว่าเราอยู่บริเวณไหนของเมือง มีปุ่ม SOS ใช้ในกรณีเกิดเหตุฉุกเฉิน เป็นรูปแบบงานที่เราได้เข้าไปพัฒนาได้อย่างเป็นรูปธรรมแล้ว

ทุกวันนี้ IoT เข้ามาช่วยในชีวิตประจำวันของเรามากขึ้น
เรียกได้ว่าเข้ามา “แบบดับพลัน” เลยทีเดียว...
ดังนั้นตัวเราเอง ต้องพัฒนาให้ทันกับ Digital World

คุณกัมปพัฒน์ เหลืองอริกุลวัฒนา
กรรมการผู้จัดการ บริษัท พีรามิด โซลูชั่น จำกัด

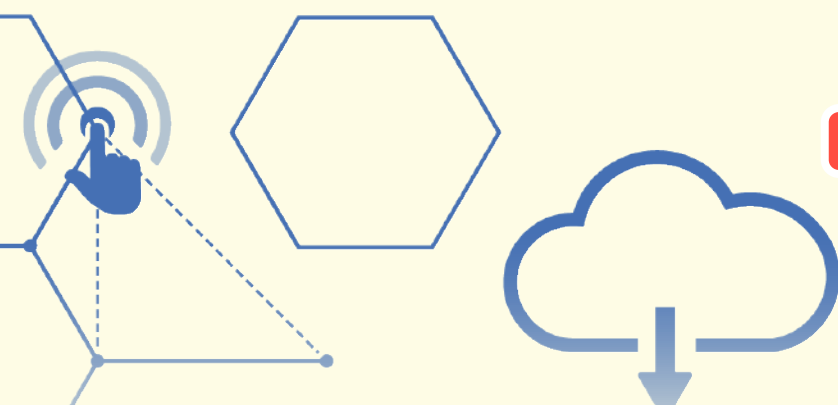


- Internet Of Things (IoT) ทุกวันนี้เข้ามาช่วยในชีวิตประจำวันมากขึ้น เรียกได้ว่าเข้ามาแบบฉบับพลันเลยทีเดียว ยกตัวอย่างเช่น ดิจิทัลที่ทำงานของ บริษัท พีรามิต โซลูชั่น จำกัด เอง ก็ถือเป็น Smart Building เช่น มีระบบไฟเปิด-ปิดตามเวลาที่เรากำหนดไว้ แอร์ก็เช่นเดียวกัน หากห้องที่มีไม้อะยะ ๆ (ซึ่งเราทราบกันดีว่าไม้อะจะไม่ชอบความร้อน) ระบบแอร์ก็จะเปิดเอง เมื่ออุณหภูมิภายในห้องสูง ดังนั้นตัวเราเอง ต้องพัฒนาให้ทันกับ Digital World

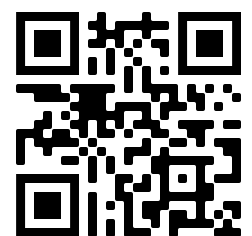


- ด้านเคล็ดลับของการทำธุรกิจ คือ “เดินให้เร็ว” ก้าวให้เร็วกว่าคนอื่น 1-2 ก้าวทุกปี และเรื่องของทีมงาน การมีทีมงานที่ดี ไม่ว่าเราจะพัฒนางานอะไรก็แล้วแต่ ก็จะมีส่วนในการได้รับการยอมรับจากลูกค้าได้ดีขึ้น จึงเป็นอีกจุดสำคัญของการทำธุรกิจที่บริษัทฯ จะมีคีย์เวิร์ด “P” คือ Planning-Preparing ต้องมีแผนงาน และมีความเตรียมพร้อมก่อนลงมือทำงาน ตามด้วยตัว “C” คือ Communication-Consult ถ้าเราไม่รู้เราต้องถาม ในสิ่งที่เราไม่มีความรู้ หรือรู้น้อย และ “R” คือ Report หลังการทำงานต้องมีรีพอร์ต งานทุกงานต้องก้าวไปข้างหน้าด้วยคีย์เวิร์ดเหล่านี้ครับ

- สำหรับเรื่องการเลือกใช้ผลิตภัณฑ์ที่เข้าไปใช้ในโรงงานอย่างที่เราทุกคนทราบว่า “ของดีไม่มีถูก ของถูกไม่มีดี” เราต้องดูก่อนว่าความต้องการของตลาดที่เราจะไปทำ เป็นตลาดที่ต้องการของคุณภาพดีหรือไม่ เปรียบเทียบกับการใช้รถ ถ้าเราขับรถเร็ว แต่ต้องการความปลอดภัย เราก็ต้องเลือกใช้รถยนต์ยุโรป หากเรามองถึงการเลือกใช้อุปกรณ์ที่ใช้ในงาน IoT ก็ควรจะเลือกมองแบรนด์ที่ได้รับการรับรอง (Certified) เพราะคุณภาพและความสามารถในการควบคุมการทำงานได้ดี ปัญหาที่จะตามมาจะก็น้อยลง



สแกนรับชมคลิป





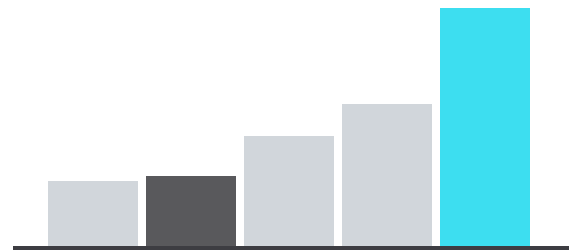
**ILINK โชว์ผลงานปี 63
กำไรโตแรง 37%
ปันผล 0.14 บ./หุ้น**



ILINK เผยผลประกอบการปี 63 ยืนยันความแข็งแกร่งด้วยรายได้ 5,200 ลบ. กำไรโต 37.76% บอร์ดอนุมัติปันผล 0.14 บาทต่อหุ้น ไม่หวั่นสถานการณ์ COVID-19 หลังควบคุมบริหารจัดการต้นทุน และนำเทคโนโลยีดิจิทัลมาปรับใช้ได้อย่างมีประสิทธิภาพ

นายสมบัติ อนันตรัมพร ประธานกรรมการ กลุ่มบริษัท อินเทอร์เน็ต คอมมิวนิเคชั่น จำกัด (มหาชน) หรือ ILINK ผู้นำเข้าและจัดจำหน่ายสายสัญญาณ และเน็ตเวิร์กที่ใหญ่ที่สุด เปิดเผย ผลประกอบการสำหรับปี 2563 (สิ้นสุดวันที่ 31 ธ.ค. 63) กลุ่มบริษัทอินเทอร์เน็ตฯ มีรายได้รวมจำนวน 5,200 ล้านบาท ลดลงจากปีก่อนเล็กน้อย 8.16% โดยมีกำไรสุทธิจากการดำเนินงานอยู่ที่ 269 ล้านบาท เพิ่มขึ้นจากปีก่อน 37.76% โดยเป็นผลมาจากการมุ่งเน้นบริหารต้นทุน และนำเทคโนโลยีดิจิทัลเข้ามาเพิ่มประสิทธิภาพการดำเนินงาน ช่วยผลักดันอัตราการเติบโตของกำไร แม้ในสถานการณ์การแพร่ระบาดของ COVID-19 อีกทั้งได้ดำเนินการปรับกลยุทธ์โครงสร้างของรายได้ใหม่ เพื่อสร้างความยั่งยืนให้ผลประกอบการ นอกจากนี้คณะกรรมการบริษัทฯ ได้มีมติเสนอที่ประชุมผู้ถือหุ้นเพื่ออนุมัติการจ่ายเงินปันผลจากกำไรสุทธิประจำปี 2563 จำนวน 0.14 บาทต่อหุ้นอีกด้วย

ภาพรวมการดำเนินธุรกิจ อัตรากำไรยังคงเติบโตอย่างต่อเนื่องเป็นผลมาจากการปรับยุทธศาสตร์ 5 ปี ภายในองค์กร โดยมุ่งเน้นการทำกำไรของกลุ่มบริษัทฯ มากกว่าการเติบโตของรายได้ และให้ความสำคัญในการบริหารจัดการควบคุมต้นทุนในการดำเนินงาน พร้อมขับเคลื่อนองค์กรด้วยเทคโนโลยีดิจิทัล **สำหรับธุรกิจจัดจำหน่าย (Distribution)** มีรายได้รวมอยู่ที่ 2,030 ล้านบาท ลดลงร้อยละ 7.35% ทั้งนี้เกิดจากการชะลอตัวของสถานะเศรษฐกิจอันเนื่องมาจากสถานการณ์ COVID-19 ซึ่งส่งผลให้บริษัทฯ ไม่สามารถเข้าถึงลูกค้าได้อย่างสม่ำเสมอตามแผนที่วางไว้ จึงปรับเปลี่ยนวิธีการเข้าพบลูกค้าและปรับเปลี่ยนรูปแบบการจัดกิจกรรมการตลาดเป็นรูปแบบ Hybrid ผ่านระบบออนไลน์ เช่น งานสัมมนาผ่านออนไลน์ งานแสดงสินค้าผ่านระบบออนไลน์ เป็นต้น ซึ่งได้รับผลตอบแทนเป็นอย่างดี ในขณะที่เดียวกันค่าใช้จ่ายในการขายลดลง 10.10 % ต้นทุนจากการขายลดลง 5.48 % สะท้อนถึงการควบคุมต้นทุนและค่าใช้จ่ายที่มีประสิทธิภาพขึ้น



สำหรับธุรกิจโทรคมนาคม (Telecom) มีรายได้จากการให้บริการเช่าวงจรโครงข่าย เพิ่มขึ้น 261.69 ล้านบาท หรือคิดเป็นร้อยละ 30.93% เนื่องจากบริษัทฯ เริ่มรับรู้รายได้ การให้บริการโครงข่ายของโครงการอินเทอร์เน็ตความเร็วสูงในพื้นที่ห่างไกล (USO Phase 2) รวมถึงลูกค้ารายใหม่ ที่เพิ่มขึ้นในระหว่างปี ซึ่งจะทยอยรับรู้ในปีนี้ และปีถัดๆ ไป รวมถึงมาตรการควบคุมต้นทุนต่างๆ เพื่อให้เกิดประสิทธิภาพมากขึ้น จึงทำให้อัตรากำไรขั้นต้นของส่วนที่เป็นรายได้ประจำปรับตัวดีขึ้นต่อเนื่อง **สำหรับธุรกิจวิศวกรรม (Engineering)** รายได้จากธุรกิจนี้ ลดลงเพียง 0.16% โดยโครงการหลักๆ ที่รับรู้รายได้ในปี 2563 นี้ ได้แก่ โครงการรถไฟฟ้าไร้คนขับ (APM) ปัจจุบันรถไฟทั้ง 4 ขบวนกำลังอยู่ระหว่างการทดสอบระบบ การวิ่งเพื่อให้เป็นไปตามมาตรฐานสูงสุด โดยรถไฟอีก 2 ขบวนสุดท้าย จะถูกจัดส่งถึงประเทศไทยในช่วงไตรมาสที่ 2

ของปี 2564 และโครงการอื่นๆ ที่รับรู้รายได้ไป เช่น โครงการก่อสร้างสายส่งเคเบิลใต้ดินที่จังหวัดเชียงใหม่ให้กับการไฟฟ้าส่วนภูมิภาค (กฟภ.), โครงการก่อสร้างสายส่งระบบ 115 เครือสถานีไฟฟ้าปัว และสถานีไฟฟ้าฟุ้งช้าง จังหวัดน่าน, โครงการก่อสร้างสถานีไฟฟ้าย่อยที่อำเภอสวนผึ้ง จังหวัดราชบุรี เป็นต้น

ทั้งนี้สำหรับแผนธุรกิจในปี 2564 บริษัทฯ เดินหน้าปรับกลยุทธ์ให้เหมาะสมกับสถานการณ์ต่างๆ รวมทั้งบริหารจัดการค่าใช้จ่าย ลดต้นทุนให้มีประสิทธิภาพอย่างต่อเนื่อง โฟกัสในธุรกิจที่มีความสามารถในการทำกำไร และศึกษาโอกาสใหม่ๆ ที่มีศักยภาพการเติบโตสูง เพื่อขยายช่องทางในการสร้างรายได้ใหม่และสอดคล้องกับแผนการเติบโตตามเป้าหมายในอนาคตอย่างมั่นคง และยั่งยืน

2021 HIGHLIGHTS



SCAN เพื่อรับชม Video





ILINK พบนักลงทุน Opp Day ปี 63 กำไรโตแรง 37% ปีจบ 0.14 บ./หุ้น

บริษัท อินเทอร์เน็ต คอมมิวนิเคชั่น จำกัด (มหาชน) หรือ ILINK ร่วมนำเสนอข้อมูลผลประกอบการประจำปี 2563 ในงานบริษัทจดทะเบียนพบผู้ลงทุน (Opportunity Day) กับตลาดหลักทรัพย์แห่งประเทศไทย ผ่านช่องทางออนไลน์ นำโดย คุณสมบัติ อนันตรัมพร ประธานกรรมการ และ กรรมการผู้จัดการใหญ่ พร้อมด้วย คุณวริษา อนันตรัมพร ผู้จัดการทั่วไป เปิดเผยผลประกอบการสำหรับปี 2563 นอกจากนี้คณะกรรมการบริษัทฯ ได้มีมติเสนอที่ประชุมผู้ถือหุ้น เพื่ออนุมัติการจ่ายเงินปันผลจากกำไรสุทธิประจำปี 2563 จำนวน 0.14 บาทต่อหุ้นอีกด้วย โดยงานดังกล่าวจัดขึ้นเมื่อวันที่ 9 มีนาคม 2564 ณ สำนักงานใหญ่ อาคารอินเทอร์เน็ตลิ่งค์ รัชดา



Fiber Optic & FTTx (PON)

Passive Optical Network Live Solution

วันที่ 9 มีนาคม 2564 คุณสมบัติ อนันตรัมพร ประธานกรรมการ และกรรมการผู้จัดการใหญ่ บริษัท อินเทอร์เน็ตฯ ให้เกียรติกล่าวเปิดงาน Interlink Live Virtual Event 'Fiber Optic & FTTx (PON) Passive Optical Network Live Solution' ในรูปแบบออนไลน์ โดยเจาะลึกเรื่อง Fiber Optic และความสำคัญของ FTTx (PON) สำหรับติดตั้งอาคารสำนักงาน ที่พักอาศัย โรงแรม และอาคารสูง ซึ่งจะเข้ามามีบทบาทสำคัญในอนาคต และพบกับ Live Demo Solution ที่ทำให้ผู้ร่วมงานได้เข้าใจระบบ FTTx (PON) อย่างแท้จริง



งานสัมมนา Fiber Optic & FTTx Design and Install Solution

คุณสมบัติ อนันตรัมพร ประธานกรรมการและ กรรมการผู้จัดการใหญ่ กลุ่มบริษัทอินเทอร์เน็ตลิ่งค์ คอมมิวนิเคชั่น จำกัด (มหาชน) ขึ้นกล่าวเปิดงานสัมมนาเจาะลึกเทคโนโลยี Fiber Optic & FTTx Design and Install Solution กับลูกค้ากลุ่ม System Integrator ซึ่งภายในงานได้รับเกียรติจากวิทยากรชั้นนำของประเทศไทย อย่าง ดร. วิรินทร์ เมมประดิษฐ์สิน มาให้ความรู้ และเจาะลึกขั้นตอนการติดตั้งและใช้งาน LINK NETWORK SWITCH ณ ห้อง Ballroom โรงแรมอินเทอร์เน็ตคอนติเนนตัล กรุงเทพฯ เมื่อวันที่ 24 มีนาคม 2564



งานสัมมนา

Fiber Optic & PON Networking Solution

เข้มข้นกับงานสัมมนาเจาะลึกเทคโนโลยีใหม่ของ Fiber Optic & PON Networking Solution และ Solar Cable Solution ให้กับกลุ่มผู้รับเหมางานระบบไฟฟ้า และผู้รับเหมาก่อสร้าง โดยมีลูกค้ามาร่วมงานกันอย่างคับคั่ง งานนี้ได้รับเกียรติจาก ดร. วิรินทร์ เมมประดิษฐ์สิน เป็นวิทยากรบรรยายเทคนิคการใช้งาน NETWORK SWITCH สำหรับผู้รับเหมาไฟฟ้าแบบเจาะลึก และตอบทุกคำถามที่จะช่วยสร้างโอกาสของธุรกิจในปัจจุบัน ณ โรงแรมอินเทอร์เน็ตคอนติเนนตัล กรุงเทพฯ เมื่อวันที่ 25 มีนาคม 2564



อินเทอร์เน็ตลิ่งค์ฯ มอบทุนการศึกษา “เกษตรพัฒนา”

คุณภาณุวัฒน์ มลารัตน์ ผู้อำนวยการภาคเหนือ ร่วมบริจาคเงินสมทบทุนการศึกษา “เกษตรพัฒนา” เพื่อสนับสนุนเยาวชนในพื้นที่ชายขอบให้มีโอกาสในการเข้าศึกษาต่อ ณ คณะเกษตรศาสตร์ มหาวิทยาลัยเชียงใหม่ โดยมี ศาสตราจารย์เกียรติคุณ ดร. พงษ์ศักดิ์ อังกลีสิทธิ์ ประธานกองทุนเกษตรพัฒนา เป็นผู้รับมอบ เมื่อวันที่ 2 มีนาคม 2564 ที่ผ่านมา



มหกรรมลดราคาสินค้าครั้งยิ่งใหญ่แห่งปี INTERLINK ROADSHOW 2021

@ภาคเหนือ

คุณสมบัติ อนันตรัมพร ประธานกรรมการและกรรมการผู้จัดการใหญ่ กลุ่มบริษัท อินเทอร์เน็ตลิ่งค์ คอมมิวนิเคชั่น จำกัด(มหาชน) ให้เกียรติเป็นประธานในพิธีกล่าวเปิดงานผ่านระบบ Zoom ที่จัดขึ้นภาคเหนือ ณ ศูนย์ประชุมนานาชาติคุ้มคำ จ.เชียงใหม่ และ โรงแรม The Grand Riverside จ.พิษณุโลก โดยมีลูกค้าเข้าร่วมงานทั้งในแบบ off line และ online พร้อมตอกย้ำและให้ความเชื่อมั่นกับลูกค้า จากอาคารสำนักงานใหญ่ อินเทอร์เน็ตลิ่งค์ฯ กรุงเทพฯและขอบคุณลูกค้าภาคเหนือ ที่ให้การสนับสนุนยาวนานกว่า 30 ปี



มหกรรมลดราคาสินค้าครั้งยิ่งใหญ่แห่งปี INTERLINK ROADSHOW 2021

@ภาคตะวันออก

ศึกศึกไม่แพ้กัน งานนี้อินเทอร์เน็ตลิ่งค์ฯ ยกทัพนำสินค้าคุณภาพ ราคาพิเศษมา ถึงมือลูกค้าจังหวัดระยอง โดยมีการจัดงานในรูปแบบไฮบริดจ์ ถ่ายทอดสดงานจาก โรงแรม Holiday Inn & Suites พร้อมสนับสนุนลูกค้าเดินทางฝ่าทุกวิกฤตไปด้วยกัน



มหกรรมลดราคาสินค้าครั้งยิ่งใหญ่แห่งปี INTERLINK ROADSHOW 2021

@ภาคตะวันออกเฉียงเหนือ

ปิดท้ายกับมหกรรมลดราคาสินค้าแห่งปีกันที่ภาคอีสาน ณ โรงแรมพูลแมน จ.ขอนแก่น โดยมีลูกค้ามาร่วมงานอย่างคับคั่ง งานนี้ได้รับการตอบรับเป็นอย่างดี โดยเฉพาะผลิตภัณฑ์ใหม่ที่สามารถสนับสนุนให้กับผู้ที่ Work at Home สามารถทำงานทางไกลได้โดยสะดวก ใครที่พลาดงานนี้ไป รอติดตามกิจกรรมพิเศษอื่นๆ ได้ทาง Facebook INTERLINK Fan





บริการติดตั้งโครงข่ายโทรคมนาคม

ของอินเทอร์เน็ต เทคโนโลยีพร้อมตอบโจทก์ทุกความต้องการในยุคดิจิทัล

โครงสร้างพื้นฐานที่สำคัญของระบบเทคโนโลยีสารสนเทศขององค์กรเปรียบเสมือนเป็นถนน หรือทางด่วนที่ถูกสร้างขึ้นเพื่อรองรับให้รถชนิดต่าง ๆ มาวิ่ง โดยรถชนิดต่าง ๆ ก็เปรียบเสมือนเป็นข้อมูลจำนวนมากที่ขอยู่ในองค์กร ถ้าหากโครงสร้างพื้นฐานถูกออกแบบไว้ไม่ดีตั้งแต่แรก ก็อาจเกิดปัญหาการจราจรของข้อมูลติดขัดขึ้น หรืออาจจะมีข้อจำกัดต่าง ๆ ที่ทำให้การขยายโครงสร้างพื้นฐานขาดประสิทธิภาพ ดังนั้นในการออกแบบโครงข่ายที่ดีนั้น มีปัจจัยที่ต้องคำนึงหลายประการ และต้องอาศัยผู้เชี่ยวชาญช่วยตรวจสอบ เพื่อให้มั่นใจว่าโครงข่ายสามารถรองรับการทำงานขององค์กรอย่างมีประสิทธิภาพในปัจจุบัน และรองรับการขยายตัวขององค์กรในอนาคต



● ปัจจุบันการดำเนินงานธุรกิจล้วนต้องมีระบบงานเทคโนโลยีสารสนเทศที่เสถียร และรวดเร็วมาเป็นส่วนประกอบ และเป็นเครื่องมือในการขับเคลื่อนหลักทั้งสิ้น ซึ่งทั้งหมดล้วนต้องใช้บุคลากรทางด้านไอทีที่ต้องมีความเข้าใจระบบเป็นอย่างดี ทั้งหมดล้วนเป็นปัญหาและเป็นข้อจำกัดในการตัดสินใจของผู้ประกอบการทั้งสิ้น ฉะนั้นในการดำเนินงานบริหารจัดการโครงสร้างพื้นฐานด้านงานเทคโนโลยีสารสนเทศ จึงต้องทำด้วยความเข้าใจ ต้องมีแผนงานและกำหนดเป้าหมายในการดำเนินงานที่ชัดเจน มีความสอดคล้องกับแผนพัฒนาองค์กร และงบประมาณในการลงทุนได้อย่างเหมาะสม



● การให้บริการติดตั้งโครงข่ายโทรคมนาคมของบริษัท อินเทอร์เน็ต เทคโนโลยี จำกัด (มหาชน) หรือ ITEL เป็นการให้บริการแบบครบวงจร ตั้งแต่การให้บริการด้านการให้คำปรึกษา ออกแบบ และดำเนินการติดตั้งโครงข่ายที่เกี่ยวข้องกับระบบสื่อสารความเร็วสูง ซึ่งเป็นการนำเอาความรู้ ความเชี่ยวชาญของบุคลากร รวมถึงการทำให้เกิดประโยชน์สูงสุดจากบุคลากรในแต่ละพื้นที่ทั่วประเทศให้เกิดขึ้นเป็นรายได้

● โดยบริษัทฯ จะต้องศึกษาโครงสร้างของพื้นที่ และโครงสร้างของระบบต่าง ๆ ที่จะต้องเชื่อมต่อเข้าด้วยกัน เพื่อทำการออกแบบระบบและอุปกรณ์ที่มีความสำคัญต่อการเชื่อมโยงดังกล่าว และเมื่อได้รับความเห็นชอบจากลูกค้าแล้ว บริษัทฯ จะทำการว่าจ้างผู้รับเหมาที่มีประสบการณ์ และมีความชำนาญในแต่ละด้าน และมีความพร้อมทั้งทางด้านเครื่องมือและบุคลากร มาเป็นผู้ดำเนินการติดตั้งในส่วนงานนั้น ๆ โดยทีมวิศวกรของบริษัทฯ จะมีหน้าที่ในการควบคุมการก่อสร้างหรือติดตั้งระบบอีกทอดหนึ่ง พร้อมทั้งทำการทดสอบให้ผลงานของบริษัทฯ มีคุณภาพ สามารถใช้งานได้ และเป็นไปตามความต้องการของลูกค้า นอกจากนี้ บริษัทฯ ยังให้บริการหลังการขาย ด้วยการรับประกันคุณภาพของผลงาน เพื่อสร้างความมั่นใจให้แก่ลูกค้าโดยกลุ่มลูกค้าหลักของบริษัทฯ จะเป็นกลุ่มผู้ประกอบการธุรกิจให้บริการด้านการสื่อสาร และโทรคมนาคมทั้งภาครัฐและเอกชน



เสริมความแข็งแกร่งด้วยการแจ้งเตือนและแจ้งอัปเดตทุกครั้งที่มีความคืบหน้าในการดำเนินงานเพื่อให้ลูกค้าที่ใช้บริการรู้ความเคลื่อนไหวในการดำเนินงาน ซึ่งการเข้าแก้ไขเหตุขัดข้องต่างๆ จะสามารถดำเนินการได้ ตลอด 24 ชม. เนื่องจากการติดตั้งอุปกรณ์โครงข่ายของบริษัทฯ นั้นติดตั้งอยู่บนพื้นที่ที่บริษัทฯ สามารถเข้า-ออกได้ตลอดเวลา แม้ในเวลากลางคืนหรือวันหยุด ซึ่งจะดำเนินการผ่านทางทีมงานของบริษัทฯ ที่อยู่ประจำศูนย์ปฏิบัติการ และซ่อมบำรุงโครงข่าย ตามภูมิภาคต่างๆ (Operation and Maintenance Center) ทั้ง 38 ศูนย์ทั่วประเทศ อีกทั้งบริษัทฯ ยังนำเอาเทคโนโลยีการตรวจติดตามทีมงาน GPS Tracking เพื่อตรวจเช็คความเรียบร้อยและประสิทธิภาพการเข้าแก้ไขเหตุเสียของทีมงานเพื่อให้มั่นใจได้ว่า ลูกค้าที่ใช้บริการจะได้รับบริการที่ดีที่สุด และสามารถ ภาวนิตความเสียหายให้เกิดขึ้นน้อยที่สุดกับลูกค้าของบริษัทฯ หากเกิดเหตุฉุกเฉิน โดยในปัจจุบัน บริษัทฯ สามารถรักษาคุณภาพการให้บริการโครงข่ายได้ถึงระดับ 99.99% ซึ่งสูงกว่ามาตรฐานที่กำหนดไว้

มาตรฐานการให้บริการเป็นเลิศขนาดนี้ ลูกค้าที่สนใจใช้บริการของบริษัทฯ สามารถสอบถามข้อมูลการให้บริการและการเตรียมระบบการให้บริการที่เหมาะสมกับพื้นที่เพื่อลดปัญหาการติดตั้งที่อาจเกิดขึ้นได้ เพื่อให้การใช้งานจริงสื่อสารความเร็วสูงของลูกค้ามีประสิทธิภาพสูงสุด ซึ่งทีมงานวิศวกรผู้เชี่ยวชาญพร้อมดูแล ให้คำแนะนำและปรึกษาในทุกๆ เรื่องของคุณ info@interlinktelecom.co.th



ITEL เข้ารับรางวัลความดีตอบแทนคุณแผ่นดิน และรางวัลบุคคลตัวอย่างแห่งปี ประจำปี 2564 สาขาเทคโนโลยีสารสนเทศ และการสื่อสาร

● นายณัฐชัย อนันต์ธรมพร ประธานเจ้าหน้าที่บริหาร บริษัท อินเทอร์เน็ตเทคโนโลยี จำกัด (มหาชน) หรือ ITEL เข้ารับโล่ประกาศเกียรติคุณรางวัล “บุคคลตัวอย่างแห่งปี” พุทธศักราช 2564 หรือ “Person Of The Year 2021” สาขาเทคโนโลยีสารสนเทศและการสื่อสาร เป็นรางวัลที่มอบให้กับบุคคลที่สมควรยกย่องให้เป็นแบบอย่างที่ดีต่อสังคม เป็นผู้ที่มีความสามารถนำความรู้ไปใช้ในการบริหารงานได้อย่างมีคุณธรรม จริยธรรม มีผลงานโดดเด่น และได้สร้างประโยชน์ตอบแทนคืนแก่องค์กร สังคม ส่วนรวม ประเทศชาติ เพื่อเป็นแบบอย่างที่ดีต่อสังคม และรางวัล “ความดีตอบแทนคุณแผ่นดิน” พุทธศักราช 2564 หรือ “Best Practice Awards 2021” สาขาเทคโนโลยีสารสนเทศ และการสื่อสาร เป็นรางวัลที่มอบให้กับองค์กร ที่ประสบความสำเร็จแบบยั่งยืน โดยมีได้มีเพียงแค่การดำเนินธุรกิจที่ดีเท่านั้น แต่มีการบริหารจัดการในรอบของคุณงามความดี มีคุณธรรมจริยธรรม ผ่านผู้บริหารที่มีความรู้ความสามารถ อีกทั้งมีการตอบแทนคุณแผ่นดินในรูปแบบต่างๆ สมควรยกย่องให้เป็นแบบอย่างที่ดีต่อสังคม และสาธารณชนสืบไป

รางวัลทั้ง 2 ประเภท เป็นการพิจารณาของคณะกรรมการในโครงการหนึ่งล้านกล้าความดีตอบแทนคุณแผ่นดิน ซึ่งจัดขึ้นโดยมูลนิธิเพื่อสังคมไทย โดยมีพลอากาศเอก ชลิต พุกผาสุข องคมนตรี และเลขาธิการมูลนิธิพระดาบส ประธานในพิธี เป็นผู้มอบโล่รางวัลเกียรติคุณในครั้งนี้ ณ หอประชุมกองทัพอากาศ กรุงเทพฯ



ITEL จัดประชุมวิสามัญผู้ถือหุ้น ครั้งที่ 1 / 2564 ในรูปแบบ E-EGM

● นายปรกรณ์ มาลากุล ณ อยุธยา (ที่ 2 จาก ขวา) ประธานกรรมการ และกรรมการอิสระ, นางเกศรา มัญชุศรี (ที่ 1 จาก ขวา) ประธานกรรมการตรวจสอบ และกรรมการอิสระ และนายณัฐชัย อนันต์ธรมพร (ที่ 3 จาก ขวา) ประธานเจ้าหน้าที่บริหาร พร้อมด้วยคณะกรรมการบริษัท อินเทอร์เน็ตเทคโนโลยี จำกัด (มหาชน) หรือ ITEL ร่วมประชุมวิสามัญผู้ถือหุ้น ครั้งที่ 1 / 2564 ในรูปแบบผ่านสื่ออิเล็กทรอนิกส์ (E-EGM) เพื่ออำนวยความสะดวกให้ผู้ถือหุ้นทุกท่าน และลดความเสี่ยงในสถานการณ์การแพร่ระบาดของเชื้อไวรัสโควิด-19 โดยผู้ถือหุ้นมีมติอนุมัติการแก้ไขเพิ่มเติมวัตถุประสงค์ของบริษัทฯ และการแก้ไขหนังสือบริคณห์สนธิ ข้อ 3. ของบริษัทฯ ถ่ายทอดสดจากห้องประชุมแกรนด์สุวรรณภูมิ อาคารอินเทอร์เน็ตลิงก์ ถนนรัชดาภิเษก เมื่อเร็วๆ นี้



Virtual Shopping ทางรอดธุรกิจในยุค COVID-19

รูปแบบการชายนออนไลน์ที่มีอยู่ในปัจจุบันอาจไม่เพียงพอต่อการซื้อสินค้า โดยเฉพาะช่วงหลังที่มีการแพร่ระบาดของไวรัส COVID-19 ก็เป็นช่วงเวลาที่ทำให้เราได้เห็นปรากฏการณ์ใหม่ๆ เกิดขึ้นแทบจะทุกวงการ โดยมีเทคโนโลยีเข้ามาตอบโจทย์ในกิจกรรมต่างๆ มากมาย เราจะเริ่มเห็นกิจกรรมรูปแบบ Virtual (เสมือนจริง) มากขึ้น ไม่ว่าจะเป็นสัมมนาแบบ Virtual, คอนเสิร์ต Virtual, วิ่งแบบ Virtual จนไปถึง แฟชั่นโชว์แบบ Virtual ก็เกิดขึ้นมาแล้วในปีที่ผ่านมา

Virtual Shopping แนวคิดนี้เคยถูกทดลองใช้โดยธุรกิจค้าปลีกขนาดใหญ่ของไทยเมื่อเกือบ 10 ปีก่อน แต่ไม่ได้รับความนิยมมากนักในขณะนั้น ด้วยผู้บริโภคยังไม่สามารถเข้าถึงเทคโนโลยีการสื่อสารได้ในวงกว้างเท่ากับปัจจุบัน แต่ในขณะนี้หลายแบรนด์ได้รับผลกระทบมหาศาลจาก COVID-19 และแน่นอนว่าแพลตฟอร์มออนไลน์ขึ้นแทน “ทางรอดเดียว” แห่งยุค เพราะถึงหน้าร้านต้องปิด แต่ออเดอร์และยอดขายยังคงดำเนินต่อไปอย่างปกติบนช่องทางออนไลน์ ด้วยเหตุนี้เราเลยได้เห็นสารพัดแบรนด์ สารพัดอุตสาหกรรม โดดลงสนามอีคอมเมิร์ซด้วยสีสันใหม่ๆ อย่างคึกคัก

“AFP”

บริษัทค้าปลีกในเครือ เทสโก้ โลตัส ในเกาหลีใต้ เปิดให้บริการร้านค้าเสมือนจริง (virtual store) เป็นครั้งแรกที่สถานีรถไฟใต้ดินกรุงโซล ด้วยการปิดทับภาพสินค้าบนชั้นวาง ซึ่งมีขนาดสมจริงทุกประการ เช่น นมสด, แอปเปิ้ล, ข้าวสารถุง และกระป๋ายะพายนักเรียน โดยมีบาร์โค้ดเล็กๆ ติดไว้ที่ภาพสินค้า ลูกค้าเพียงดาวน์โหลดแอปพลิเคชัน สั่งซื้อ และรอรับสินค้าที่บ้านได้ทันที

“Diesel”

พัฒนาช่องทางซื้อเสมือนจริงที่เรียกว่า “Hyperoom” ขึ้นมา โดยใช้ฟีเจอร์แบบ “Virtual” ทำให้ลูกค้าสามารถมีมุมมองแบบ 360 องศา เพื่อเลือกชมสินค้าที่จัดแสดงอยู่ภายในร้านออนไลน์ ซึ่งหากสนใจสินค้าชิ้นไหนก็เลือกดูรายละเอียดแบบ 2 มิติ ที่มาพร้อมคำอธิบายได้ทันที เต็มประสบการณ์ช้อปปิ้งออนไลน์ของลูกค้า ให้เหมือนได้มาเดินเลือกชมสินค้าจากหน้าร้านด้วยตัวเอง แถมยังгарันตีว่า... นี่จะเป็นประสบการณ์การซื้อเสมือนจริงที่ดีที่สุด และจะกลายเป็นมาตรฐานใหม่ในการทำ Digital Transformation อีกด้วย



“FDMTL”

แบรนด์สัญชาติญี่ปุ่น ได้ปล่อย Digital Store และ Exhibition ออกมา เพื่อเปิดประสบการณ์การชื้อของออนไลน์แบบเสมือนจริง ด้วยมุมมองแบบ 360 องศา ที่จะช่วยให้คุณรู้สึกเหมือนได้ไปเดินช้อปปิ้งไอเท็มอยู่ที่ร้าน โดยจะเริ่มตั้งแต่หน้าประตูร้านไปจนถึงส่วนต่างๆ ที่ออกแบบมาให้ลูกค้าสามารถหมุนปรับมุมมองภายในร้านได้ตามใจชอบเสมือนได้อยู่ที่นั่นจริงๆ และที่สำคัญคุณยังสามารถเลือกคลิกไปที่วงกลมสีฟ้า เพื่ออ่านรายละเอียดของไอเท็มแต่ละไอเท็มในรูปแบบของ Art Exhibition และเชื่อมต่อไปยังไอเท็มที่อยากชื้อได้อีกด้วย ใครที่สนใจก็สามารถเข้าไปเปิดประสบการณ์ใหม่ๆ ได้ที่ my.matterport.com

“ELLE”

ตัดสินใจใช้รูปแบบ Virtual Runway เป็นไฮเดี่ยของการนำ E-Commerce + Entertainment มารวมกัน ที่สามารถรับชมแฟชั่นโชว์อย่างใกล้ชิดในรูปแบบ Live streaming ผ่าน LazLive ซึ่งกลายเป็นฟังก์ชันที่ตอบโจทย์ทั้งผู้ชายและผู้หญิง ทำให้การขายของและรีวิวสินค้าผ่านรูปแบบ Livestreaming สนุกขึ้นทั้งคนขายและคนชื้อ จนบางครั้งก็สร้างอีกหนึ่งปรากฏการณ์ความสำเร็จของการทำ Virtual Runway ในครั้งแรกในภูมิภาคเอเชียตะวันออกเฉียงใต้

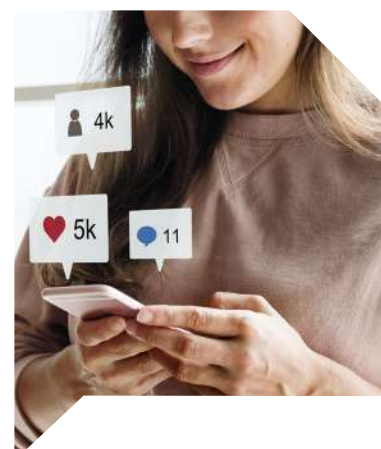


TRAMS Virtual Festival

งานอีเว้นท์ซึ่งพัฒนา Virtual Event Platform ที่ต้องการสร้างมิติใหม่ให้กับวงการอีเว้นท์ โดยเชื่อมโยงระหว่างผู้เข้าร่วมงานและแบรนด์ร้านค้าปลีกที่มาก่อบูธ ผ่านโลกออนไลน์ด้วย Virtual Popup Store บูธร้านค้าเสมือนจริงในรูปแบบ 3D ให้กลายเป็น Event Map นอกจากนี้ยังมีฟีเจอร์เด่นที่ถูกชูขึ้นมาถึง Eventpass Shop, LIVE Shopping, Virtual Concert, Product 360, Ticketing ใครไม่อยากจะตกขบวนไปที่ www.tramsvirtualfest.com



อย่างไรก็ตาม COVID-19 สร้างสถานการณ์ที่ท้าทายแบรนด์และธุรกิจอย่างมาก แต่ในขณะเดียวกัน COVID-19 ก็เป็นโอกาสหนึ่งที่จะพัฒนาธุรกิจในการมอบประสบการณ์ใหม่ในการชื้อปีง่วงมาด้วยความสะดวกสบาย เรายังเข้าถึงใจลูกค้าได้อีกด้วย ผ่านการคลิกหน้าจอหลายๆ มุมของโปรดักส์ ก็ถือว่าเป็นดาต้าอย่างหนึ่งที่ธุรกิจสามารถใช้พัฒนาโปรดักส์ต่อไป เป็นหนึ่งในทางออกของธุรกิจวิถีใหม่ที่จะช่วยลดต้นทุนหน้าร้านออฟไลน์ได้ด้วย และนี่คือโอกาสของธุรกิจที่กำลังมาเชื่อว่าคงเป็นไฮเดี่ยเพื่อเพิ่มโอกาสทางธุรกิจให้มากขึ้นได้ด้วย





Butcher King Burger

ลัมพีล Burger ระดับพรีเมียม ที่สูงที่สุดในประเทศไทย

เป็นการทานเบอร์เกอร์ที่อร่อยที่สุดในชีวิต เยอะที่สุดในชีวิต และสูงงงที่สุดในชีวิต!!! LINK RELAX ฉบับนี้ ได้รับเกียรติจาก "คุณอร" ผู้บริหารและเจ้าของร้าน Butcher King Burger ดองก็มอลส์ ทองหล่อ ซอย10 ที่เปิดให้บริการตลอด 24 ชั่วโมง ได้รวบรวมประสบการณ์ชิมเบอร์เกอร์มาจากหลายร้าน หลายประเทศ จนออกมาเป็นร้านแห่งนี้ ในสไตล์อเมริกัน หิวตอนไหน ก็สามารถนั่งรถมาแวะทานได้ทันที ที่สำคัญไม่ได้มีดีแค่ความสูงที่ไม่เคยเห็นที่ไหนมาก่อน แต่รสชาติของเบอร์เกอร์ร้านนี้เป็นเอกลักษณ์ และอร่อย จนบรรยายไม่ถูกเลยคะ



คุณอร ผู้บริหารและเจ้าของ
ร้าน Butcher King Burger

มีใครกำลังหิวบ้าง มามุงตรงนี้ด่วน จับมือแท็คทีมกับเพื่อน แล้วไปบุกร้าน Butcher King Burger กันนะรับรองไม่ผิดหวัง เพราะการเลือกใช้วัตถุดิบตั้งแต่ตัวขนมปังโฮมเมด เพรสเซล บัน (PRETZEL BUN) กรอบนอกนุ่มใน หอมกลิ่นเนย ชนะเลิศตั้งแต่แบ่ง ตามด้วยผัก และเนื้อที่สามารถเลือกได้ว่าจะเป็เนื้อหมู หรือเนื้อวัว ซึ่งที่นี่เลือกใช้เนื้อวัวอชิกากิ (จากโอคินาวา) เป็นวัวพันธุ์ที่ถูกเลี้ยงด้วยสภาพแวดล้อมที่เต็มไปด้วยธรรมชาติ ไม่ทำให้วัวเครียด เนื้อวัวที่ถูกส่งมาใช้ทำเบอร์เกอร์จึงเป็นเนื้อวัวที่มีคุณภาพระดับพรีเมียมแน่นอน นอกจากนี้ของทอดอย่าง French Toast หรือ Onion Ring ก็ยังมีเอกลักษณ์ไม่เหมือนใคร ลองจับเบอร์เกอร์ตามด้วยของทอดคู่ใจ หอม อร่อย ลงตัวสุดๆ



Butcher King Challenge
Burger



BBQ BABY BACK RIBS



Handcrafted Burgers

สำหรับเจ้าเบอร์เกอร์ 10 ชั้น ที่สร้างความฮือฮาให้กับเรา นั่นที่นี่เค้ามีภารกิจให้คุณและบัดดี้ ทานฟรี!!! เพียงแค่จับคู่กับเพื่อน แล้วทานเบอร์เกอร์ให้หมด ภายใน 30 นาที ทำภารกิจนี้ได้ก็ทานฟรีไปเลยคะ รวมทั้งอีก 1 โปรโมชันเด็ดจากทางร้าน ตอนนี้ให้รับแบบสุดขีดเลย สำหรับคูปองมูลค่า 10,000 บาท แต่ทานได้ถึง 12,000 บาท ซ้ำอดหมดนะคะ

นอกจากเบอร์เกอร์แล้ว ที่นี่มีเมนู Breakfast อีก 10 เมนูมาให้คุณเลือกทานได้แบบไม่มีเบื่อ รวมทั้งสแต็กจากเนื้อชั้นดี ที่เรียงคิวมาให้คุณได้ลองชิม แต่วันนี้ LINK RELAX ขอแนะนำสำหรับ Main Course แกรมให้อีกเมนู กับเมนูที่มีชื่อว่า BBQ BABY BACK RIBS เป็นเนื้อซี่โครงหมูที่ถูกอบจนนุ่มกำลังดี ราดซอสบาบีคิวที่หอมลงตัวแอบเป็นรสชาติหวานน่า เผลอแปบเดียวก็ชิมจนจะหมดจานแล้วคะ



LINK RELAX : EP.04
สแกนเพื่อรับชมคลิปได้เลย

- Facebook : BUTCHERKINGBURGER
- LINE : @BUTCHERKINGBURGER
- Instagram : BUTCHERKINGBURGER
- WhatsApp : 091-514-3333



การกำกับดูแล Submarine Cable ตอนที่ 2

● ในอดีต การกำกับดูแลในแต่ละประเทศจำกัดการก่อสร้าง และดำเนินการ สิ่งอำนวยความสะดวกโทรคมนาคมระหว่างประเทศให้กับผู้ประกอบการเพียง รายเดียวหรือน้อยราย จนกระทั่งในทศวรรษที่ 1980 ผู้ประกอบการรายใหญ่ได้รับ อนุญาตและสามารถลงทุนสร้าง และใช้เคเบิลใต้ทะเลได้ ผู้ประกอบการเคเบิลรวมตัวกัน วางแผน และก่อสร้างระบบโดยการแบ่งความเสี่ยงและต้นทุนที่สูงด้วยกัน เรียกว่า เป็นคลับที่ควบคุมการก่อสร้าง และบริหารจัดการเคเบิลใต้ทะเล ซึ่งประกอบ

ด้วยบริษัท AT&T, KDD, France Telecom, Deutsche Telekom และ British Telecom ได้รวมตัวกันสร้างเคเบิลใต้ทะเลข้าม มหาสมุทรแอตแลนติก ซึ่งสมาชิกของคลับเป็นทั้งเจ้าของ ผู้ใช้หรือผู้ขายความจุของระบบเคเบิลใต้ทะเล

● โดยทั่วไป เจ้าของสิ่งอำนวยความสะดวกหรือสถานี เคเบิลใต้ทะเลเป็นผู้ประกอบการของประเทศที่สิ่งอำนวยความสะดวก ตั้งอยู่และเป็นจุดเชื่อมโยงไปยังทะเล มักจะเป็นสมาชิกของคลับ การกำกับดูแลในอดีตให้ผู้ประกอบการภายในประเทศเป็นเจ้าของ สิ่งอำนวยความสะดวก หลังจากมีการเปิดเสรีเจ้าของสิ่งอำนวยความสะดวก เจ้าของโครงข่ายหลักของประเทศมักได้รับความนิยมเพราะสามารถ ร่วมมือกันในการเชื่อมต่ออย่างราบรื่น ดังนั้น ระบบคลับจึงเป็นความสัมพันธ์แบบ ร่วมมือ และสมคบกันระหว่างผู้ประกอบการรายใหญ่ของแต่ละประเทศสมาชิกมากกว่า จะเป็นคู่แข่งกัน



● กระบวนการก่อสร้างของระบบเคเบิลใต้ทะเลระหว่างประเทศ โดยกลุ่มคลับมีลักษณะดังนี้ ประการแรก ความเป็นไปได้ทางเศรษฐกิจ ถูกประมาณอิงการพยากรณ์ของความต้องการในอนาคต โดยทั่วไป หน่วยงานของรัฐนำส่วนที่ตนประมาณการณและสมาชิกร่วมตัดสินใจ ความต้องการทั้งหมดในภาพรวม สมาชิกจะตกลงแผนงานพื้นฐาน เช่น การวางแผนสร้างระบบและระยะเวลาการก่อสร้าง หลังจาก ที่สมาชิกตกลงกันแล้วก็จะสรุปสิ่งของเฉพาะสำหรับการก่อสร้าง การดำเนินงาน และการบำรุงรักษา หากสมาชิกเห็นชอบ ปัจจัยต่าง ๆ จะถูกระบุไว้ในข้อตกลงก่อสร้างและการบำรุงรักษาที่จะกลายเป็น สัญญาทางการของประเทศสมาชิก ซึ่งมักจะใช้ระยะเวลาหนึ่งปี หลังจากการประชุมตกลงกันครั้งแรกเพื่อตกลงสรุปสัญญาก่อสร้าง และบำรุงรักษา

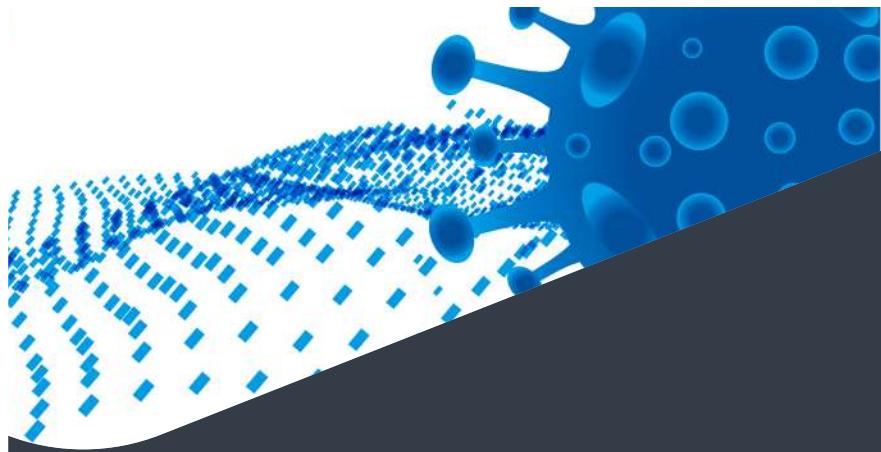
● ทั้งนี้ มีหลายวิธีสำหรับผู้ประกอบการในการได้รับความ จุของเคเบิลใต้ทะเลในระบบคลับ การซื้อความจุจากคลับแบบครั้งวงจร หรือทั้งวงจร การซื้อสิทธิการใช้ที่ไม่สามารถโต้แย้งได้ (indefeasible right of use) หรือการเช่าความจุจากเจ้าของหรือสมาชิกคลับ สมาชิก ของกลุ่มซื้อความจุจากกลุ่มได้ หน่วยงานของรัฐที่เข้าร่วมในคลับ และสร้างระบบเคเบิลใต้ทะเลเพื่อสนองความต้องการของตนเองเป็นหลัก



แต่สมาชิกของกลุ่มซื้อความจุของระบบก่อนรายอื่น ต่อมาทางเลือกอื่น ในการได้รับความจุได้รับการเสนอแก่ผู้ประกอบการรายอื่นหรือผู้ใช้ โดยกลุ่ม หากมีความจุเหลือ นอกจากนี้ การให้บริการระบบเคเบิล เจ้าของครั้งวงจรต้องติดต่อกับเจ้าของอีกครั้งวงจรหนึ่งด้วย

● IRU เป็นสัญญาโอนสิทธิในการใช้ความจุของระบบเคเบิลใต้ ทะเล ผู้ซื้อ IRU เป็นเจ้าของสิทธิเช่นเดียวกับสมาชิกของคลับในการใช้วงจร แต่เจ้าของ IRU ไม่สามารถออกเสียงในเรื่องการบริหารจัดการระบบได้ เจ้าของ IRU ไม่ได้มีความเสี่ยงในกระบวนการก่อสร้าง แต่ราคาของ IRU จะแพงกว่าราคาเดิมของสมาชิกในการซื้อออกความจุ เพื่อนไขของ IRU มักเป็นระยะเวลาเดียวกับระยะเวลาของเคเบิลคือประมาณ 20-25 ปี การเช่าในระยะสั้น จะมีค่าเช่าที่สูงกว่ามาก สมาชิกของคลับสามารถ ควบคุมความมืออยู่และราคาของ IRU และการเช่า ความจุที่มีโดย IRU หรือการเช่ามักมีจำกัด



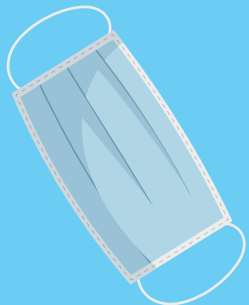


ต่อเนื่องจาก ฉบับมีนาคม สถานการณ์ โควิด-19 ยังมียอดตัวเลขของผู้ติดเชื้อในประเทศไทยสูงอย่างต่อเนื่อง และในสถานการณ์ “ระบาดระลอกใหม่” (newly emerging) ด้วยเหตุนี้ **ดร.ชลิตา อนันตริมพร** ประธานมูลนิธิธอนเตอร์ลิ่งคิ์หัวใจ มีความตระหนักถึงสภาวะการณ์ที่เกิดขึ้น และพร้อมช่วยกันป้องกันความเสี่ยงตลอดเวลาการระบาดของ โควิด-19 เมื่อต้นปี 2563 ทำให้กิจกรรมโครงการที่สื่อน้องมีการออกนอกพื้นที่ค่อนข้างจำกัด แต่เราก็มิยอมละเลยการทำกิจกรรมเพื่อสังคมทางมูลนิธิฯ ได้สั่งผลิตตุ๊กะคริลิกสำหรับคัดกรองผู้ป่วย สุ่มมอบให้โรงพยาบาลกว่า 25 แห่งทั่วภูมิภาค พร้อมอาหารแห้ง ถั่วสมุนไพร แปกเป็นถุงยังชีพให้กับทีมบุคลากรทางการแพทย์ ไปพร้อมกับตุ๊กะคริลิก เมื่อทางทีมบุคลากรทางการแพทย์ได้รับสิ่งของต่างๆ ที่ทางมูลนิธิฯ จัดสรรไปให้ ต่างแสดงความขอบคุณอย่างมากมาย

และในเหตุการณ์เดียวกันนี้ทางมูลนิธิฯ ได้ให้ความใส่ใจกับพนักงานกลุ่มบริษัทอินเตอร์ลิ่งคิ์ฯ กลุ่มจิตอาสา จึงได้จัดทำ **“โครงการอาหารปลอดภัย ใส่ใจสุขภาพ”** ขึ้น เพื่อส่งเสริมให้ทุกคนได้รับประทานอาหารที่ถูกสุขอนามัย ไม่ต้องเสี่ยงกับการเดินทางออกไปซื้ออาหารตามสถานที่คนพลุกพล่าน อีกทั้งรายได้จากการจำหน่ายอาหารนี้เข้าโครงการของมูลนิธิทุกบาททุกสตางค์ พนักงานได้รับประทานอาหารสดใหม่ อีกทั้งยังได้ร่วมทำบุญกับมูลนิธิฯ อีกด้วย เพราะทุกยอดการซื้อ 100 บาท มูลนิธิฯ จะนำเงิน 9 บาทจากยอดนี้ สมทบเข้าโครงการถุงยังชีพเพื่อบุคลากรทางการแพทย์

ผลตอบรับของโครงการเป็นไปอย่างดีเยี่ยม ทำให้มูลนิธิฯ นำเงินส่วนนี้มาซื้ออาหารแห้งเพื่อแจกให้กับทีมบุคลากรทางการแพทย์ได้มากขึ้น ซึ่งในถุงยังชีพจะประกอบไปด้วยอาหารแห้งที่มีความจำเป็นในชีวิตประจำวัน เช่น กาแฟสำเร็จรูป ขนมอบิง โจ๊กสำเร็จรูป บะหมี่กึ่งสำเร็จรูป ปลากระป๋อง ข้าวสาร และอีกมากมาย พร้อมแปกคลุมถุงผ้าให้ขนาดใหญ่มากที่สามารถใช้ได้สารพัด อีกทั้งยังเป็นถุงผ้าลดโลกร้อน ส่วนถุงยังชีพนี้จะนำส่งให้กับทีมบุคลากรทางการแพทย์ที่ไหนบ้าง ติดตามฉบับหน้าจะยกท่านสามารถเข้าร่วมสนับสนุนโครงการของมูลนิธิธอนเตอร์ลิ่งคิ์หัวใจ ด้วยการติดตามเพจหรือจะสมทบทุนเข้าบัญชีของมูลนิธิธอนเตอร์ลิ่งคิ์หัวใจ **ผ่านธนาคารกรุงไทย เลขที่ 091-025183-5 ประเภทออมทรัพย์ ได้โดยตรง หรือ Scan QR Code ตามข้อมูลด้านล่าง...ขอบพระคุณค่ะ**



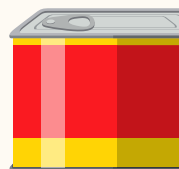
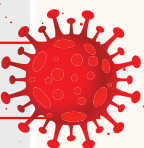


ถุงยังชีพ



เพื่อบุคลากรทางการแพทย์

COVID-19



สามารถติดต่อเพื่อร่วมเป็นส่วนหนึ่งกับมูลนิธิอินเตอร์ลิงค์ให้ใจ

ได้ที่ : 0-2666-1166

หรือผ่านช่องทางออนไลน์ ได้ที่ Page

Facebook : มูลนิธิอินเตอร์ลิงค์ให้ใจ www.interlinkhaijai.org



มูลนิธิอินเตอร์ลิงค์ให้ใจ



พบกับสินค้า **LNK** ที่ “Global House โกลบอลเฮ้าส์”
ศูนย์รวมวัสดุก่อสร้าง ของแต่งบ้าน ที่มีสาขาทั่วประเทศ

☎ 1160

ภาคเหนือ

สาขาเวียงกุมกาม
สาขาพิษณุโลก
สาขาลำพูน
สาขาแพร่
สาขาน่าน

สาขากำแพงเพชร
สาขาลำปาง
สาขาสุโขทัย
สาขาพะเยา

ภาคกลาง

สาขานครสวรรค์
สาขาเพชรบูรณ์
สาขานครปฐม

สาขาลพบุรี
สาขานครนายก
สาขาราชบุรี

ภาคตะวันออกเฉียงเหนือ

สาขาขอนแก่น
สาขาอุดรธานี
สาขากาฬสินธุ์
สาขามหาสารคาม
สาขาหนองคาย
สาขานครราชสีมา
สาขาสกลนคร
สาขาหนองบัวลำภู
สาขาบุรีรัมย์

สาขานครพนม
สาขาชัยภูมิ
สาขาสุรินทร์
สาขามุกดาหาร
สาขายโสธร
สาขาบ้านไผ่
สาขาบ้านดาด
สาขาอุบลราชธานี

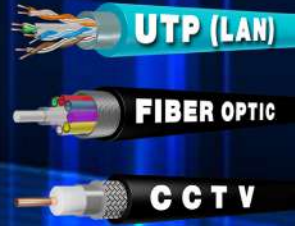
ภาคตะวันออก

สาขาตราด
สาขาจันทบุรี

สาขาระยอง
สาขาชลบุรี



มาร่วม...เป็นครอบครัวเดียวกัน กับเรา...INTERLINK



ตำแหน่งงานที่รับสมัคร

บริษัท อินเทอร์เน็ต ลิมิเต็ด คอมมิวนิเคชั่น จำกัด (มหาชน)

ประจำสำนักงานใหญ่ (รัชดาภิเษก)

- พนักงานบัญชีรับ (AR)

ประจำศูนย์กระจายสินค้า R&D (ช.กาญจนาภิเษก 5/5)

- ผู้จัดการส่วนลูกหนี้และสินเชื่อ

ประจำภาคใต้ (สาขาหาดใหญ่)

- Product Manager

- Sales Engineer (ประจำภูเก็ต)

ประจำภาคตะวันออก (สาขาระยอง)

- วิศวกรฝ่ายขาย

- พนักงานการตลาด



**ติดต่อ
สอบถาม**

☎ 02-666-1111 ต่อ 205, 289

✉ jobs.interlink.co.th (เพื่อกรอกใบสมัครออนไลน์)

🌐 personnel@interlink.co.th

LINE Add Friends



HR INTERLINK



สายสัญญาณ มาตรฐานอเมริกา



- CABLING**
- 1 LAN (UTP)
 - 2 FIBER OPTIC
 - 3 PON (FTTx) (Fiber Optic to The Home)
 - 4 DATA CENTER
 - 5 COAXIAL (CCTV)
 - 6 TELEPHONE
 - 7 SOLAR, ALARM, BAS, AUTOMATION, SPEAKER

- NETWORKING**
- 8 F.O. MEDIA CONVERTER
 - 9 NETWORK SWITCH
 - 10 PoE NETWORK SWITCH
 - 11 PoE INDUSTRIAL SWITCH
 - 12 SFP, SFP+
 - 13 SURGE PROTECTOR, PoE INJECTOR, CCTV CABINET
 - 14 HD CCTV & HDMI CONVERTER & BALUN
 - 15 Wi-Fi ACCESS POINT

- 19" RACK**
- 16 19" LINK RACK
 - 17 19" GERMANY EXPORT RACK



บริษัท อินเตอร์ลิงก์ คอมมูนิเคชั่น จำกัด (มหาชน)
 สำนักงานใหญ่ 48 อาคารอินเตอร์ลิงก์ ชั้น 9 ห้อง 901 ถนนพหลโยธิน แขวงสามเสนนอก เขตห้วยขวาง กรุงเทพฯ 10310
 Tel Group : 02-666 1111 (100 lines) Fax Group : 02-666 1199 (auto) www.interlink.co.th E-mail : info@interlink.co.th
 R&D Center (ศูนย์กระจายสินค้าและ LAB) 9/2 ซ.01 ทางด่วนนาภิเษก/5 ถนนกาญจนาภิเษก แขวงท่าแร้ง เขตบางเขน กรุงเทพฯ 10220
 Tel R&D : 02-181 1522 (auto) Fax R&D : 02-181 1525 (auto) Facebook : interlinkfan Line : @interlinkfan

สาขาเชียงใหม่ Tel : 052-065 911(auto) Fax : 052-065 914
 สาขาหาดใหญ่ Tel : 074-220 911(auto) Fax : 074-220 984
 สาขาขอนแก่น Tel : 043-052 911(auto) Fax : 043-052 914
 สาขาระยอง Tel : 038-608 283(auto) Fax : 038-608 294
 สาขาภาคกลาง Tel : 02-181 1522(auto) Fax : 02-181 1527