



ทรงพระเจริญ

BRING TECHNOLOGY  
TO DEVELOP THAILAND

พันธมิตรสำคัญของบริษัท อินเทอร์เน็ต ประเทศไทย (มหาชน)

VOL.285

INTERLINK

MAGAZINE



JUNE 2022



[www.interlink.co.th](http://www.interlink.co.th)



[interlinkfan](#)



[@interlinkfan](#)



[Link Channel](#)



[INTERLINK\\_Official](#)



EDITOR TALK

พารัตน์ สวัสดิ์นารินทร์  
บรรณาธิการ

สวัสดิ์ดีค่ะ ต้อนรับทุกท่านกับการเดินทางมาสู่ครึ่งปีหลังของปี 2022 ในเดือนมิถุนายน มาพร้อมฤดูฝนที่เรามักจะประสบปัญหา และเจอกันในทุกปีที่มีมาซ้ำ ๆ อยู่เสมอ ทั้ง ฝนตก รดตติค เป็นต้น ดังนั้น INTERLINK Magazine ฉบับนี้ จึงมีอุปกรณ์ด้านสายสัญญาณเพื่อเสริมทัพความรู้ และนำมามอบให้แก่ผู้อ่านทุกท่านเพื่อการใช้งานอุปกรณ์ด้านสายสัญญาณได้อย่างถูกต้องและมีประสิทธิภาพสูงสุด โดยมี การแนะนำถึงอุปกรณ์ Outdoor เพื่อป้องกันการเสียหาย รวมถึงป้องกันเพื่อไม่ให้เกิดปัญหาจนกลายเป็นเรื่องบานปลาย

INTERLINK Magazine จึงได้เตรียมเนื้อหาและข้อมูลให้ทุกท่านได้เตรียมพร้อมรับมือกับฤดูฝนนี้ได้อย่างไร้กังวล ทั้งมีการสอน แนะนำการเลือกใช้อุปกรณ์สำหรับ Indoor และ Outdoor อย่างเหมาะสม เพื่อจะได้หลีกเลี่ยงกับปัญหา และพร้อมรับมือกับสภาพอากาศที่แปรปรวนได้อย่างถูกวิธี ที่สามารถป้องกันอุปกรณ์ IT ของท่านได้อย่างปลอดภัย ดังนั้น อย่าลืมดูแลรักษาทั้งสุขภาพ ในช่วงสภาพอากาศที่เปลี่ยนแปลง พร้อมกับต้องดูแล และเรียนรู้วิธีในการใช้งานด้านสายสัญญาณให้มีเสถียรภาพ และถูกต้องกันด้วยนะคะ สุดท้ายนี้ฉบับหน้า จะมาเสิร์ฟเกร็ดความรู้ พร้อมกับแนะนำเคล็ดลับที่ไม่ลับให้แก่ทุกท่านได้อ่านจะเกี่ยวกับเรื่องอะไรนั้นต้องรอดติดตามกันด้วยนะคะ

CONTENTS

- 03 LINK PRODUCT HIGHLIGHT
- 04 NETWORKING PRODUCT
- 06 LINK TECH
- 07 RACK STORY
- 08 LINK TIPS
- 09 DIGITAL MARKETING
- 10 LINK SUCCESS
- 12 LINK FORWARD
- 14 LINK SPECIAL
- 16 LINK EVENT
- 18 TELECOM STORY
- 20 STRATEGIC THINKING
- 22 LINK RELAX
- 23 MEDICAL STORY
- 24 CSR STORY
- 26 LINK MAPS
- 27 LINK JOBS



LINK SPECIAL  
เพิ่มประสิทธิภาพ เพิ่มมูลค่า ให้ธุรกิจ  
ด้วย Digital Economy



DIGITAL MARKETING  
กลยุทธ์ 4E Marketing การตลาดแบบใหม่  
ตอบโจทย์ชีวิตยุคดิจิทัล



LINK SUCCESS  
ตอบโจทย์ครบ ! ทุกสภาพภูมิอากาศ  
ด้วยระบบ สายสัญญาณ จาก LINK



CSR STORY  
ครึ่งปีหลังยังคงอบอุ่น สมทบทุน กับ  
“มูลนิธิธันเดอร์ลิ่งคีหัวใจ”  
ส่งต่อไปให้ถึงนักเรียนขาด

CONTRIBUTORS

สมบัติ อนันตรัมพร Sombat Anuntarumporn  
ดร.ชลิตา อนันตรัมพร Dr.Chalida Anuntarumporn  
ณัฐนิช อนันตรัมพร Nuttanai Anuntarumporn  
ดร.วิรินทร์ เมษประดิษฐ์สิน Dr.Virintr Mekpraditsin  
ปรภาส ลิมกวางพิมพ์มงคล Prapart Limkangwalmongkol  
ภูวิช ทองมี Puwit Thongmee

อภิชาติ พงศ์เภา Apichart Pongna  
ภาคภูมิ พลธอส Bhakhum Phonthon  
ปวีร์รัฐ เปรมวิทย์พิติ Paweerat Premwittayapiti  
วรรณิกา แก้วตาแสง Wannisa Kaeotasaeng  
นพพร เอียดสี Nopporn Eadsee

EDITOR  
ภัทวีย์ ปทุมศรีสุวรรณ Phatsawan Pathumsrisuwan  
CREATIVE DESIGN  
เมณิรัตน์ ทิพย์อักษร Maneerat Thipaksorn  
GRAPHIC DESIGN  
รังสิมันต์ สายอุ่นใจ Rangsiman Saiunjai



# ทำไมต้องติดตั้ง PoE Surge Protector ?

PoE Surge Protector เป็นอุปกรณ์ป้องกันไฟกระชากแรงดันสูงชั่วคราว ซึ่งจะช่วยป้องกัน และยืดอายุการใช้งานอุปกรณ์อิเล็กทรอนิกส์ที่ใช้ในระบบเครือข่าย โดยมีสาเหตุมาจากสภาวะที่เกิดแรงดันสูงชั่วคราวในระยะเวลาสั้น ๆ และสภาวะไฟเกิน จากการเกิดฟ้าผ่า หรือ การทำงานผิดปกติของระบบไฟฟ้า และอุปกรณ์จ่ายไฟ ทำให้มีแรงดันไฟฟ้าเกินเข้ามามากกว่าที่อุปกรณ์จะสามารถทนได้



## ความสำคัญของ PoE Surge Protector สำหรับงานกล้อง IP CCTV

เนื่องจากในช่วงหน้าฝน มีสภาพอากาศที่เกิดฝนฟ้าคะนองอยู่บ่อยครั้ง และการเกิดฟ้าแลบ ฟ้าผ่า ก็เป็นสาเหตุหนึ่งของปัญหาทางไฟฟ้าที่เกิดจากปรากฏการณ์ธรรมชาติ ที่ส่งผลกระทบต่อทำให้เกิดไฟกระชาก ไฟกระชากแรงดันสูง ที่มีการเหนี่ยวนำผ่านสายนำสัญญาณ หรือ สายสื่อสารที่มีตัวนำเป็นทองแดง ส่งผลทำให้วงจรของอุปกรณ์ไฟฟ้าอิเล็กทรอนิกส์ได้รับความเสียหายจนไม่สามารถใช้งานได้ เช่น PoE Switch, Network Switch, IP Camera, NVR เป็นต้น เหตุการณ์ลักษณะนี้ ทำให้คนทำงานติดตั้งกล้องวงจรปิดต้องปวดหัวกับปัญหาอุปกรณ์ชำรุดเสียหาย ดังนั้น การป้องกันการชำรุดของอุปกรณ์จากกรณีนี้ ควรต้องมี PoE Surge Protector ในการช่วยป้องกันแรงดันไฟฟ้าเกิน และจะต้องมีการต่อเข้ากับระบบสายดิน (Grounding System) ที่ถูกต้อง จึงจะสามารถช่วยป้องกันไม่ให้อุปกรณ์ของคุณเกิดความเสียหาย เนื่องจากแรงดันไฟฟ้าเกินได้



## เลือกใช้ PoE Surge Protector ของ LINK ในการป้องกันอุปกรณ์ของคุณ

เรานำเสนอ PoE Surge Protector ที่ทรงประสิทธิภาพ สามารถช่วยปกป้องอุปกรณ์ และทำให้การใช้งานระบบ IP CCTV เป็นไปอย่างราบรื่น โดยประกอบไปด้วย 4 รุ่นดังนี้



UT-8006  
(6KV)



UT-8022  
(10KV)



UT-8010  
(10KV)



UT-8088  
(20KV)



รูปตัวอย่าง  
การติดตั้งใช้งานจริง

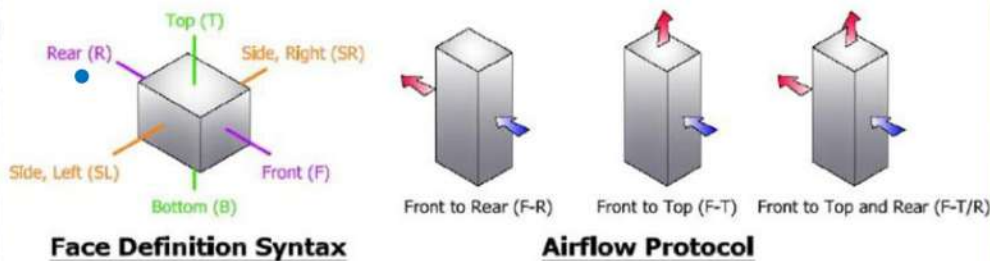


# ออกแบบ Data Center ตอน การคำนวณค่า BTU และเทคโนโลยีการระบายความร้อน



## การออกแบบการทำความเย็นแก่อุปกรณ์เครือข่าย

• มาตรฐาน ASHRAE Thermal Guidelines for Data Processing Environments [13]  
ได้นิยามมาตรฐานเป็นคำศัพท์เฉพาะเพื่อระบุเส้นทางการไหลของอากาศสำหรับอุปกรณ์เซิร์ฟเวอร์

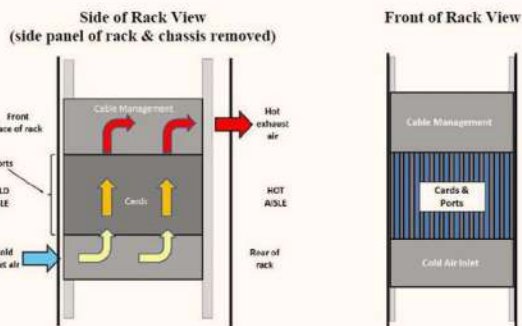


รูปแบบการไหลของอากาศผ่าน Rack แบบต่าง ๆ

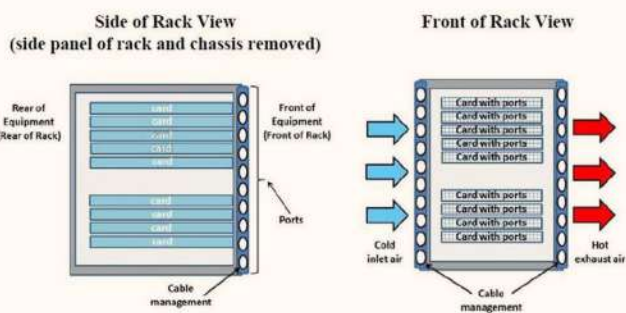
ชื่อหน้าของ Chassis	คำนิยาม
<b>Front Side (F)</b>	ด้านหน้าของอุปกรณ์เครือข่ายจะต้องอยู่ด้านหน้าของตู้ และด้านหน้าของตู้จะต้องอยู่ประชิดกับ cold aisle หรือพื้นที่จ่ายลมเย็น
<b>Rear (R)</b>	ด้านหลังของอุปกรณ์เครือข่าย ทิศหน้าไปทางด้านหลังของตู้ และด้านหลังของตู้ถูกใช้เป็นที่ปล่อยลมร้อน เช่นจาก Server และอุปกรณ์จัดเก็บข้อมูล และด้านหลังของตู้เป็นที่ร้อน
<b>Cable Port Side</b>	ด้านของอุปกรณ์เครือข่ายที่สายแลนเดินลงเข้าไปที่ Port ในอุปกรณ์เครือข่ายขนาด 1U หรือ 2U ใน Data Center ด้านนี้เป็นส่วนที่อยู่ด้านหลังของตู้
<b>Side Right (SR)</b>	ด้านขวาของตู้ ถูกนิยามในมุมมอง ของตู้ที่ขึ้นอยู่ใน Cold Aisle หรือ ทิศหน้าไปทีี่ด้านหน้าของตู้ Rack
<b>Side Left (SL)</b>	ด้านซ้ายของตู้ Rack ถูกนิยามในมุมมองของตู้ที่ตั้งอยู่ใน Cold Aisle หรือทิศหน้าไปทีี่ด้านหน้าของตู้ Rack อีกฝั่งหนึ่ง

ตารางอธิบายลักษณะการไหลของอากาศแบบต่าง ๆ

• การไหลของอากาศเป็นรูปร่าง “S” อากาศที่เย็นจะวิ่งเข้าไปในแนวนอนที่ด้านล่างส่วนหน้าของ Chassis จากนั้นจะเดินทางต่อไปในแนวตั้งผ่านเข้าไปที่ Card ก่อนที่จะเดินทางในแนวนอนออกไปที่ด้านหลัง ออกไปที่ส่วนบนของ Chassis และพอร์ดของเครือข่ายหลุดออกมาที่ขอบด้านหน้าของ Card และตั้งอยู่ที่ ส่วนกลางด้านหน้าของระบบ



การไหลของอากาศเป็นรูป เอส จากหน้าไปหลัง



การไหลของอากาศผ่านตู้ Rack ในแนวตรง



- การจัดเรียงตัวของอุปกรณ์ในตู้เป็นแบบแนวขนาน และการไหลของกระแสลมเย็นก็เป็นแบบเชิงขนาน ไปที่อุปกรณ์นั้น ๆ
- อากาศเย็นเข้ามาที่ด้านหน้าซ้ายของอุปกรณ์จากนั้นเดินทางในแนวขนานไปตามแนวยาวของ cards จนกระทั่งออกไปทางขวามือของด้านหลัง

### องค์ประกอบการออกแบบ มีดังนี้

- การไหลของอากาศปกติจะวิ่งเป็นขนานไปที่ cards
- Cable management ถูกออกแบบเพื่อลดอุปสรรคต่อการไหลของอากาศ
- Network ports ถูกติดตั้งให้มีความสะดวกสำหรับ user แต่ไม่ได้เกี่ยวกับการออกแบบการไหลของอากาศที่มีอุณหภูมิสูง



# การทดสอบเส้นใยแก้วนำแสง ตามมาตรฐาน Tiers 2 (TIA Standard) OTDR EP.3

ก่อนที่จะเราจะมาเจาะลึกการอ่านค่าต่าง ๆ โดยรวมที่เกิดขึ้นในผลการทดสอบ OTDR เราต้องทราบข้อพิจารณา หรือ หลักการที่สำคัญอีกเรื่อง ซึ่งเราเรียกกันว่า “โซนตาย” หรือ “Dead Zones”



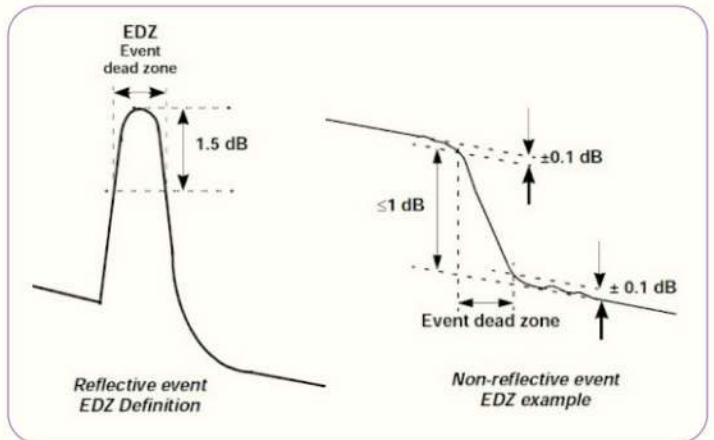
“โซนตาย” หรือ “Dead Zones” นั้น มี 2 ประเภท คือ

1. โซนตาย “เหตุการณ์” / Event Dead Zone (EDZ)
2. โซนตาย “การลดทอน” / Attenuation Dead Zones (ADZ)

## 1

### โซนตาย “เหตุการณ์” / Event Dead Zone (EDZ)

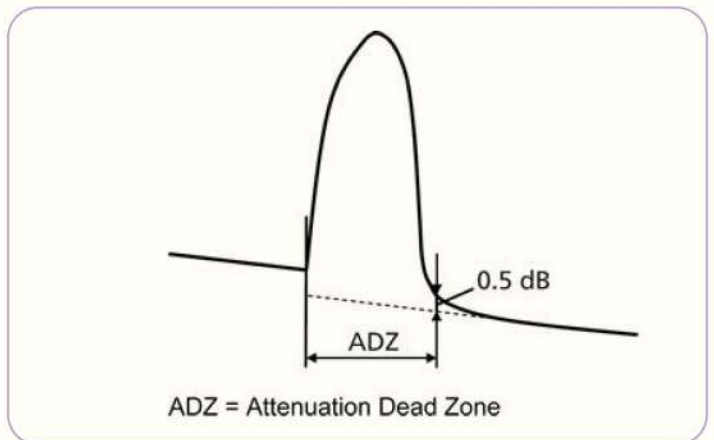
คือ เหตุการณ์ที่มีจุดเกิดการสะท้อนแสงมากกว่าหนึ่งตัวอยู่ใกล้กันเกินไป ตัวอย่างเช่น รอยต่อของหัวต่อบนสายพ่วงที่มีสายสั้นมาก ๆ (สายพ่วงเชื่อมระหว่างอุปกรณ์กับถาดพักสาย) ดังนั้น รอยต่อของทั้งคู่จะอยู่ใกล้กันมาก เครื่องไม่สามารถแยกแยะได้ว่ามีกี่รอยต่อ รวมไปถึงการต่อประเภทพิวซ์ด้วย เครื่อง OTDR จำเป็นต้องใช้เวลาช่วงหนึ่งในการปรับสภาพกลับมาจึงกำลังแสงปกติ ซึ่งจะแสดงเหตุการณ์ใหม่ได้ เราอาจจะเรียกช่วงเวลานี้ว่าช่วงเวลาตาบอด คือ มองไม่เห็นเหตุการณ์ที่เกิดขึ้นในช่วงเวลานี้ก็ได้



## 2

### โซนตาย “การลดทอน” / Attenuation Dead Zones (ADZ)

คือ ช่วงระยะเวลาช่วงหนึ่งที่ OTDR ใช้ในพื้นที่ตัวกลับมาอยู่บนความชันของเส้นใยแสงอีกครั้งหลังจากเกิดการสะท้อนแสงครั้งแรกเพื่อมองเห็นการเชื่อมโยงต่าง ๆ ได้อย่างชัดเจน หมายความว่า เราอาจตรวจไม่พบเหตุการณ์ของค่าลดทอนที่เกิดขึ้นภายในระยะสายส่วนนี้ ดังนั้น ค่าที่ได้ก็ต้องเป็นไปตามมาตรฐานอุตสาหกรรมกำหนด แต่โดยส่วนใหญ่ผู้ผลิตจะผลิต OTDR มาได้คุณภาพสูงกว่ามาตรฐาน





# เลือกให้เหมาะ เอาจริงให้ลึก

## LINK CCTV OUTDOOR CABINET

### กับงานของท่าน EP.2



ฉบับที่แล้ว ผมได้ไขข้อข้องใจให้กับทุกท่านไปแล้วว่ามีวิธีการอย่างไรบ้างในการเลือก ตู้ LINK CCTV OUTDOOR CABINET ที่ปัจจุบันท่านอาจจะเคยเจอปัญหาว่า ทำไมนำตู้รุ่นนี้ เมื่อนำไปติดตั้ง น้ำถึงเข้า ตู้ถึงเป็นสนิม ใช้ได้ไม่ถึง 1 ปี ก็เริ่มมีคราบสนิม ในวันนี้เราจะมาไขข้อข้องใจกันต่ออีก 4 รุ่น ซึ่งจะมีความแตกต่างกันอย่างไร และเหมาะกับงานแบบไหน มาทำความรู้จักกันต่อได้เลย

● **UV-9012H CCTV OUTDOOR Steel CABINET, Two LAYER Door Dimension (cm)**

W x H x D 46.8 X 68 X 26.8 IP Rating IP54

UV-9012H จะเหมาะกับงานประเภท IP CCTV และ Analog CCTV สิ่งพิเศษที่เพิ่มขึ้นมาจากตู้ UV-9010S คือ ตัวตู้ถูกออกแบบมาให้เห็น 2 ชั้น เพื่อลดการสะสมของความร้อนที่แสงแดดเข้ามากระทบกับตัวตู้โดยตรง และยังสามารถป้องกันน้ำได้มากยิ่งขึ้น จะเห็นได้ว่าตัวตู้มี IP Rating อยู่ที่ IP54 การติดตั้งที่เหมาะสมควรจะอยู่ภายนอกอาคารที่ต้องโดนแสงแดดตลอดเวลาที่มีความร้อนสูง และมีฝนสาดพอสมควรไม่รุนแรงจนเกินไป

● **UV-9012H-IP55 CCTV OUTDOOR Steel CABINET, Two LAYER Door Dimension (cm)**

W x H x D 46.8 X 68 X 26.8 IP Rating IP55

UV-9012H-IP55 จะเหมาะกับงานประเภท IP CCTV และ Analog CCTV สิ่งพิเศษที่เพิ่มขึ้นมาจากตู้ UV-9012H รุ่นปกติ ก็คือ มีการใช้ก๊อบที่ สามารถรองรับมาตรฐาน IP55 มีการเพิ่มซิลยางตามจุดต่าง ๆ ให้สามารถป้องกันน้ำได้มากยิ่งขึ้น และสิ่งพิเศษสำหรับตู้รุ่นนี้ คือ สามารถติดตั้งพัดลมได้ 2 ตัว มีฐานสำหรับวาง UPS แถมมาให้อีกด้วย จึงทำให้ผู้ใช้งานสามารถเลือกที่จะติดตั้งระบบไฟได้หลายหลายมากยิ่งขึ้นตัวตู้มี IP Rating อยู่ที่ IP55 การติดตั้งที่เหมาะสมควรจะอยู่ภายนอกอาคาร หรือ ในพื้นที่โล่งแจ้งที่ต้องโดนแสงแดดตลอดเวลาที่มีความร้อนสูง และมีฝนสาดที่รุนแรงมากกว่าปกติได้

● **UV-9012H-SUS CCTV OUTDOOR Stainless CABINET, Two LAYER Door Dimension (cm)**

W x H x D 46.8 X 68 X 26.8 IP Rating IP54

UV-9012H-SUS จะเหมาะกับงานประเภท IP CCTV และ Analog CCTV สิ่งพิเศษจากตู้รุ่นอื่น ๆ เลย คือ วัสดุที่ตัวตู้จะเป็น Stainless ที่สามารถทนต่อการกัดกร่อนได้ดี ตัวตู้จึงเหมาะกับการติดตั้งที่ภายนอกอาคารที่ต้องโดนแสงแดดตลอดเวลาที่มีความร้อนสูง และมีฝนสาดพอสมควรไม่รุนแรงจนเกินไป และตามชายทะเล หรือ ตามโรงงานอุตสาหกรรม ที่มีกรดเกลือ หรือ สารเคมีลอยอยู่ในอากาศ

● **UV-9012H-AL-IP55 CCTV OUTDOOR ALUMINIUM CABINET IP55 Dimension (cm)**

W x H x D 50.6 X 68.0 X 27.5 IP Rating IP55

UV-9012H-AL-IP55 จะเหมาะกับงานประเภท IP CCTV และ Analog CCTV สิ่งพิเศษจากตู้รุ่นอื่น ๆ เลย คือ วัสดุที่ตัวตู้จะเป็น ALUMINIUM ที่สามารถทนต่อการกัดกร่อนได้ดี เช่นเดียวกับตู้ UV-9012H-SUS แต่จะมีน้ำหนักที่เบากว่าเวลานำไปติดตั้ง หรือ แขนงเสาสามารถใช้เพียงคนเดียวในการยกขึ้นได้ และสิ่งพิเศษสำหรับตู้รุ่นนี้คือ สามารถติดตั้งพัดลมได้ 2 ตัว มีฐานสำหรับวาง UPS แถมมาให้อีกด้วย จึงทำให้ผู้ใช้งานสามารถเลือกที่จะติดตั้งระบบไฟได้หลากหลายมากยิ่งขึ้น ตัวตู้มี IP Rating อยู่ที่ IP55 การติดตั้งที่เหมาะสมควรจะอยู่ภายนอกอาคารหรือในพื้นที่โล่งแจ้งที่ต้องโดนแสงแดดตลอดเวลาที่มีความร้อนสูง และมีฝนสาดที่รุนแรงมากกว่าปกติได้ และตามชายทะเล หรือ ตามโรงงานอุตสาหกรรม ที่มีกรดเกลือ หรือ สารเคมีลอยอยู่ในอากาศ



UV-9012H  
UV-9012H-IP55  
UV-9012H-SUS



UV-9012H-AL-IP55



สั่งซื้อ และสอบถามเพิ่มเติมที่



www.interlink.co.th



Interlinkfan



@interlinkfan



# การเชื่อมต่อสายไฟเบอร์ออปติก

ปัจจุบัน มีการนำสายไฟเบอร์ออปติกมาใช้ในระบบสื่อสารอย่างแพร่หลายนอกจากการเลือกชนิดสายให้เหมาะสมกับระบบแล้ว อีกสิ่งที่ยังมองข้ามไม่ได้คือวิธีการเชื่อมต่อสายไฟเบอร์ออปติก เพื่อไม่ให้เกิดการสูญเสียของสัญญาณในจุดเชื่อมต่อสาย โดยวิธีที่ได้รับความนิยมในปัจจุบัน คือ การสไปลซ์แบบหลอม หรือ ฟิวชั่นสไปลซ์ (Fusion Splice) เป็นการเชื่อมต่อสายไฟเบอร์ออปติกด้วยการหลอมด้วยความร้อนที่เหมาะสม ซึ่งความร้อนที่ทำให้สายใยแก้วอ่อนตัวเกิดจากการสปาร์กระหว่างปลายเข็มอิเล็กโทรดทั้งสองด้านที่จะปลายสายพอดี ทำให้ส่วนของคอร์และแคลดดิ้งกลายเป็นเนื้อเดียวกันแต่ยังคงสภาพส่วนของคอร์ และแคลดดิ้งแยกออกจากกันเหมือนเดิมด้วยเครื่องมือที่เรียกว่า เครื่องฟิวชั่นสไปลซ์ (Fusion Splicer) วิธีการเชื่อมต่อนี้การสูญเสียของสัญญาณมีค่าระหว่าง 0.01dB ถึง 0.15dB

ซึ่ง LINK มีอุปกรณ์ FUSION SPLICER จำหน่าย 2 รุ่น คือ รุ่น UF-2842A F.O. PROFESSIONAL FUSION SPLICER SET และ UF-2841 F.O. MINI ADVANCE FUSION SPLICER SET ที่เป็นทางเลือกสำหรับงานเชื่อมต่อสายไฟเบอร์ออปติก มาดูกันว่าทั้งสองรุ่นมีคุณลักษณะอย่างไรบ้าง

## เปรียบเทียบคุณลักษณะของเครื่อง Fusion Splicer รุ่น UF-2842A และ UF-2841



อุปกรณ์	UF-2842A	UF-2841
ลักษณะการใช้งาน	เหมาะกับงานระบบ Network & FTTX งานที่ต้องการการเชื่อมต่อที่แม่นยำและค่าการสูญเสียต่ำ ๆ	เหมาะกับงานระบบ FTTX, งานภาคสนามที่ต้องการความคล่องตัวสูง เช่น ทำงานบนเสาไฟฟ้า
วิธีปรับระนาบแก้ว	Core to Core Alignment	Cladding to Cladding Alignment
ค่าเฉลี่ยต่อการสไปลซ์/การรอบต่อ 1 เส้น	การสไปลซ์ 10 วินาที/การรอบ 30 วินาที	การสไปลซ์ 8 วินาที/การรอบ 25 วินาที
ความทนทานของเข็มอิเล็กโทรด	3600 ครั้ง	3000 ครั้ง
กำลังขยายของภาพ	แกน X หรือ แกน Y 400 เท่า	แกน X หรือ แกน Y 400 เท่า
แบตเตอรี่	ใช้งานได้ต่อเนื่อง 200 ครั้ง (สไปลซ์และรอบ) ต่อการชาร์จ 1 ครั้ง	ใช้งานได้ต่อเนื่อง 180 ครั้ง (สไปลซ์และรอบ) ต่อการชาร์จ 1 ครั้ง
หน้าจอ	LCD ขนาด 5 นิ้ว	LCD ขนาด 4.3 นิ้ว
ขนาด (กว้างxยาวxสูง)	130*135*130mm	120*120*130mm
น้ำหนัก	2.21kg ไม่รวมแบตเตอรี่ หรือ 2.58kg รวมแบตเตอรี่	1.29kg ไม่รวมแบตเตอรี่ หรือ 1.62kg รวมแบตเตอรี่
อุปกรณ์ประกอบในชุด	<ol style="list-style-type: none"> <li>1. Fusion Splicer</li> <li>2. Fiber Auto Cleaver</li> <li>3. Fiber Stripper</li> <li>4. FTTH Drop Fiber Stripper</li> <li>5. AC Adaptor (Charger)</li> <li>6. Battery</li> <li>7. Spare Electrodes</li> <li>8. Cooling Tray</li> <li>9. Quick Reference Guide</li> <li>10. Carrying Case with Carrying Strap</li> <li>11. Alcohol Bottle</li> <li>12. Guiding Groove</li> <li>13. Car Charger</li> <li>14. Fiber Hanger</li> <li>15. Instruction CD</li> </ol>	<ol style="list-style-type: none"> <li>1. Fusion Splicer</li> <li>2. Fiber Auto Cleaver</li> <li>3. Fiber Stripper</li> <li>4. FTTH Drop Fiber Stripper</li> <li>5. AC Adaptor (Charger)</li> <li>6. Battery</li> <li>7. Spare Electrodes</li> <li>8. Cooling Tray</li> <li>9. Quick Reference Guide</li> <li>10. Carrying Case with Carrying Strap</li> <li>11. Alcohol Bottle</li> <li>12. Guiding Groove</li> <li>13. Fiber Hanger</li> <li>14. Instruction CD</li> </ol>

นอกจากนี้แล้ว LINK ยังมีการรับประกันผลิตภัณฑ์ยาวนานกว่า 1 ปี อีกทั้งยังมีทีมวิศวกรทางเทคนิคที่คอยให้คำปรึกษาด้านการใช้งาน การติดตั้ง และการออกแบบ ผ่าน LINK Service Center ให้บริการวันจันทร์ - วันเสาร์

LINE @linkservice







# กลยุทธ์ 4E Marketing การตลาดแนวใหม่ ตอบโจทย์ชีวิตยุคดิจิทัล



● สำหรับใครที่อยู่ในแวดวงการตลาด น่าจะคุ้นเคยกับกลยุทธ์อย่าง 4P Marketing Mix หรือ ส่วนผสมทางการตลาด ที่ช่วยในการสร้างกลยุทธ์ที่เหมาะสมเพื่อดึงดูดลูกค้า แต่ปัจจุบันโลกเปลี่ยน เวลาเปลี่ยน เมื่อเทคโนโลยีใหม่ ๆ เข้ามา มีบทบาท แน่แน่นอนว่า พฤติกรรมของผู้บริโภคก็เปลี่ยนแปลงไปด้วยเช่นกัน ดังนั้นกลยุทธ์แบบ 4P's จึงได้มีการพัฒนาไปเป็น 4E Marketing ที่เน้นการสร้าง Customer Experience ที่น่าประทับใจให้แก่ผู้บริโภคมากขึ้น

## PRODUCT (ผลิตภัณฑ์)



### ● EXPERIENCE

สร้างประสบการณ์ที่ดี  
ผู้บริโภคมักคาดหวังถึง  
ประสบการณ์ที่ดี ในระหว่าง  
การซื้อสินค้าตลอดจน  
บริการหลังการขาย

## PRICE (ราคา)



### ● EXCHANGE

สร้างความคุ้มค่า  
ให้ลูกค้าอย่างง่าย  
ปัจจุบันผู้บริโภคให้ความ  
สนใจในด้าน “ความคุ้มค่า”  
ของสินค้ามากกว่าราคา

## PLACE (ช่องทางจัดจำหน่าย)



### ● EVERYWHERE

เข้าถึงได้ง่ายผ่านออนไลน์  
การเข้าถึงสินค้าได้ง่าย  
ถือเป็นการเพิ่มโอกาส  
ในการขายที่มากขึ้น ดังนั้น  
ควรศึกษาการตลาด  
ออนไลน์ให้มากขึ้น

## PROMOTION (การส่งเสริมการขาย)



### ● EVANGELISM

สร้างลูกค้าประจำ  
สร้างกลยุทธ์ หรือ  
แนวทางต่าง ๆ ในการ  
เปลี่ยนลูกค้าขาจร  
ให้เป็นลูกค้าประจำ





# ตอบโจทย์ครบ ! ทุกสภาพภูมิอากาศ ด้วยระบบ สายสัญญาณ จาก LINK

● Sinae Luxury Hotel Phuket เป็น โรงแรมแบบพูลวิลล่า (Pool Villa) วิวทะเล ที่เปิดใหม่เมื่อช่วงปลายปี 2564 ที่จังหวัดภูเก็ต โดยคำว่า “สิเนห์” มาจากคำว่า เสน่ห์+สิเหร่ เป็นการสนธิคำ ทำให้ได้ คำศัพท์ใหม่ที่สวยหรู ซึ่งหมายถึงมนต์เสน่ห์ของเกาะสิเหร่ โรงแรมแห่งนี้ซ่อนตัวอยู่บนเนินเขา มีถึง 64 หลัง ตั้งเรียงลดหลั่นกันไปตามแนวเขาที่โอบล้อมด้วยแมกไม้บานาพันธุ์ แวดล้อมด้วยวิวทะเลแบบพาโนรามา และทุกห้องเป็นพูลวิลล่า (Pool Villa) ที่มีสระว่ายน้ำส่วนตัวทั้งหมด ทำให้สามารถชมวิวพระอาทิตย์ขึ้นได้อย่างเต็มตาเลยทีเดียว รวมถึงการตกแต่งและสถาปัตยกรรมจะมีกลิ่นอายของการประมงท้องถิ่น รวมถึงคาเฟ่ของโรงแรมที่อยู่ชั้นบนสุด เป็น Starbucks วิวทะเลแห่งแรกภายใต้ We Proudly Serve Starbucks ที่เพิ่งเปิดโซนใหม่



<https://www.booking.com/hotel/th/sinae-phet-luxury.th.html?activeTab=photosGallery>



● โรงแรมแห่งนี้ เป็นโรงแรมใหม่ โดยตอบโจทย์ Life Style คนรุ่นใหม่ ที่ต้องการความสะดวกสบาย มีความเป็นส่วนตัว และแวดล้อมด้วยธรรมชาติ สิ่งสำคัญที่จำเป็นอย่างยิ่งในปัจจุบัน คือ การเชื่อมต่ออินเทอร์เน็ต (Internet) ให้กับแขกที่มาพัก รวมถึงระบบอำนวยความสะดวกต่าง ๆ ทั้งภายใน และภายนอกห้องพัก เช่น ระบบควบคุมภายในห้อง (Room Control Unit), Music Server, Pay TV, IP TV, Digital signage Hotel Management, BOH computer network และ ระบบรักษาความปลอดภัย เช่น Access Control, Hotel Door lock, CCTV เป็นต้น

เพื่อรองรับระบบต่าง ๆ ในโรงแรมแห่งนี้ จึงจำเป็นสำหรับการจัดเตรียม Digital Infrastructure โดยผลิตภัณฑ์ LINK ที่ใช้งานในโครงการนี้ คือ

- US-9106A CAT 6 UTP (250 MHz) w/Cross Filler, 24 AWG, CM , UL
- US-9106OUT CAT 6 UTP, PE OUTDOOR w/Filler, 23 AWG (Double Jacket)
- UFC9512DSA F.O. CTV Drop Wire, Stranded, Armored 12 Core, OS2
- UFH9522 FTTH FLAT 2C, Stranded Drop Cable, LSZH (AIS , CAT Compatible)
- 19" GERMANY EXPORT RACK รุ่น G8-61142B, G8-60627B และ G1-60509, G1-60506





เนื่องจากสภาพแวดล้อมของโรงแรมแห่งนี้อยู่ตามธรรมชาติ ในการเชื่อมต่ออาคารต่าง ๆ โรงแรมแห่งนี้เข้าด้วยกันด้วยสายสัญญาณ (Cabling) จำเป็นต้องคำนึงการทนทานต่อสภาพแวดล้อมภายนอกที่มีเรื่องของอุณหภูมิที่สูง และมีสัตว์กัดแทะ ดังนั้น สายสัญญาณ (Cabling) ของ LINK ที่ตอบโจทย์เหล่านี้ คือ **US9106OUT** และ **UFC9512DSA**

ซึ่ง **US9106OUT** เป็นสาย **CAT 6 UTP** ที่มีฉนวนภายนอกเป็น PE (PolyEthylene) 2 ชั้น เพื่อป้องกันสภาพอากาศภายนอก และ สัตว์กัดแทะ **UFC9512DSA** เป็นสายใยแก้วนำแสง (Fiber Optic Cable) ที่ออกแบบมาให้มีสลิงสามารถนำไปแขวนเพื่อสะดวกในการนำไปใช้งานติดตั้งภายนอก และยังมีเกราะป้องกัน (Armored) เพื่อให้ทนต่อสภาพแวดล้อม และสัตว์กัดแทะ

## เป็นอีกหนึ่งความภาคภูมิใจที่ผลิตภัณฑ์ **“LINK”**

ได้มีส่วนร่วมในการนำเทคโนโลยี

มาพัฒนาประเทศ ตามอุดมการณ์ของเรา



● US-9106OUT



● UFC9512DSA



● UFH9522



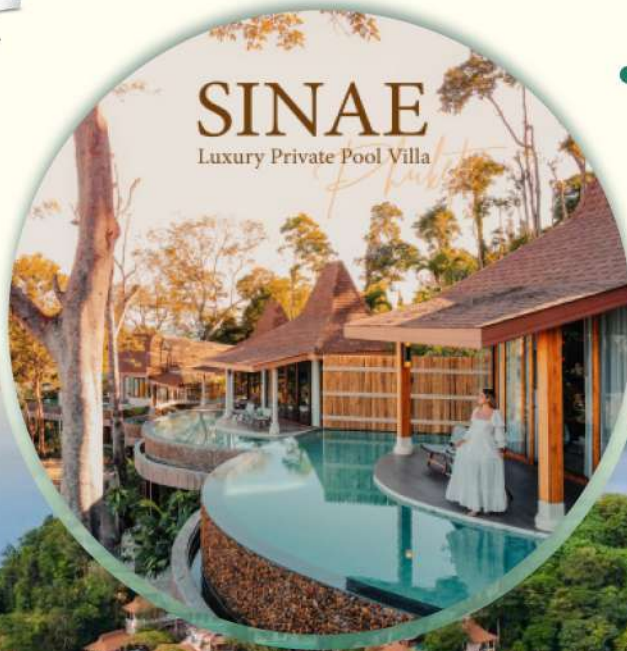
● G8-61142B



● US-9106A



● G1-60509





# INTERLINK รวมพลัง ขับเคลื่อน ภาควิชาวิศวกรรมไฟฟ้า จังหวัดเชียงใหม่



● วันที่ 29 มีนาคม 2565 รองศาสตราจารย์ ดร.สุชาติ แยมแป่น คณบดีคณะวิศวกรรมศาสตร์ เป็นประธานในพิธีเปิดอบรมในโครงการ LINK CAMPUS CABLING & NETWORKING ซึ่งบริษัท INTERLINK ได้จัดให้มีการอบรมแบบ On site ขึ้น ณ ภาควิชาวิศวกรรมไฟฟ้า และคอมพิวเตอร์ เพื่อเสริมสร้างความรู้ ความเข้าใจขั้นพื้นฐาน ในระบบสื่อสารอินเทอร์เน็ตในบ้านพักอาศัย ทั้งสาย LAN สาย Fiber Optic รวมถึงอุปกรณ์กระจายสัญญาณแบบไร้สาย ตลอดจนทักษะภาคปฏิบัติในการเชื่อมต่อสายสัญญาณเบื้องต้นได้อย่างถูกต้อง และมีประสิทธิภาพ โดยมีผู้สนใจเข้าร่วมการอบรมประมาณ 35 ท่าน ในครั้งนี้ บริษัท INTERLINK ได้มอบครุภัณฑ์ชุดปฏิบัติการระบบสื่อสารสัญญาณและโครงข่ายโทรคมนาคม จำนวน 1 ชุด ให้กับภาควิชาวิศวกรรมไฟฟ้า และคอมพิวเตอร์ เพื่อประโยชน์ในการจัดการเรียนการสอนของนิสิต ทั้งนี้ รองศาสตราจารย์ ดร.สุชาติ แยมแป่น คณบดีคณะวิศวกรรมศาสตร์ ให้เกียรติเป็นผู้รับมอบครุภัณฑ์ชุดปฏิบัติการฯ ดังกล่าว

นอกจากการฝึกอบรม บริษัท INTERLINK ได้จัด Workshop ให้กับครูช่าง และคณาจารย์ โดยกิจกรรมดังกล่าวจัดขึ้นระหว่างวันที่ 29 - 30 มีนาคม 2565 ณ ภาควิชาวิศวกรรมไฟฟ้า และคอมพิวเตอร์ คณะวิศวกรรมศาสตร์



# CABLING NETWORKING CONTEST

รูปแบบ

ONLINE ผ่าน zoom

#10

การแข่งขันสุดยอดเยี่ยม:  
สายสัญญาณ  
และเน็ตเวิร์ก

27 กรกฎาคม 2565

ภาคเหนือ



สมัครแข่งขัน



สมัครอบรม

กรุณาลงทะเบียนภายในวันที่ 10 กรกฎาคม 2565



สอบถามรายละเอียดเพิ่มเติมได้ที่  
บริษัท อินเทอร์เน็ต คอมมิวนิเคชั่น จำกัด (มหาชน)  
ฝ่ายการตลาดและสื่อสารองค์กร  
ติดต่อ : 02-666-1111 ต่อ 368-374  
E-MAIL : seminar@interlink.co.th

\*\*\*ผู้เข้าแข่งขันทุกท่าน จะได้รับชุดอุปกรณ์สำหรับใช้ในการแข่งขัน ส่งตรงถึงสถานศึกษาโดยไม่มีค่าใช้จ่ายใดๆ ทั้งสิ้น\*\*\*



# เพิ่มประสิทธิภาพ เพิ่มมูลค่า ให้ธุรกิจ ด้วย Digital Economy

**Digital Economy** ถือเป็นเศรษฐกิจในรูปแบบใหม่ ที่ขับเคลื่อนด้วยเทคโนโลยีดิจิทัล ซึ่งจะเข้ามาช่วยเพิ่มประสิทธิภาพ และช่วยเพิ่มมูลค่า ให้กับทุก ๆ กิจกรรมทางเศรษฐกิจ ไม่ว่าจะเป็นทั้งในด้านการผลิต การขนส่ง การบริการ หรือ ในทุก ๆ การทำธุรกิจรูปแบบต่าง ๆ ซึ่งแน่นอนว่า ถ้าเรานำโลกของเทคโนโลยีมาใช้ก็จะช่วยเพิ่มมูลค่า เพิ่มยอดขาย ให้กับธุรกิจนั้น ๆ ได้อย่างมีประสิทธิภาพ



- ตัวอย่างง่าย ๆ เช่น ในโรงงานการผลิต ที่หากเรายังคงเลือกใช้รูปแบบการผลิตแบบเดิม ไม่มีการวัดผล หรือ ไม่ได้นำเอาเทคโนโลยีต่าง ๆ เข้ามาใช้ในส่วนของ Output หรือ ผลผลิตนั้น ก็อาจจะให้ผลผลิตที่ไม่ได้ประสิทธิภาพสูงสุด หรือ สามารถใช้งานได้ในระดับทั่วไปเท่านั้น แต่หากเรานำเทคโนโลยีดิจิทัลเข้ามาช่วยจัดการ ก็จะสามารถสร้างมูลค่าเพิ่มให้กับสินค้า หรือ ผลิตภัณฑ์ของเรา ซึ่ง 1 ในธุรกิจ ที่เราสามารถเห็นการเปลี่ยนแปลงนี้ได้ชัดเจน เช่น ธุรกิจโรงแรม ห้องพัก หรือ บริการเช่ารถ ที่ผู้ให้บริการนั้น อาจไม่ต้องมีบ้าน มีโรงแรม หรือ มีรถส่วนตัว แต่ก็สามารถดำเนินธุรกิจการให้บริการ เช่าบ้าน เช่ารถ ซึ่งสามารถสร้างมูลค่าได้อย่างมหาศาล โดยที่ไม่จำเป็นต้องเป็นเจ้าของด้วยซ้ำ และยังสามารถให้บริการห้องพัก หรือ บ้านพัก ได้จากทั่วโลกอีกด้วย เรียกได้ว่าเป็นธุรกิจรูปแบบใหม่ในโลกดิจิทัล

## Digital Economy กับบทบาทสำคัญในชีวิตประจำวัน

- สิ่งที่มาเปลี่ยนแปลงโดยมองเห็นได้อย่างชัดเจน คือ ตลาดทางการเงิน จากเมื่อก่อนที่ต้องมีเรื่องของ ATM หรือ สาขาธนาคาร แต่ในปัจจุบัน อย่างที่เห็นว่า ทุก ๆ ธุรกิจทางการเงิน ได้เข้าไปสู่ในโลกของออนไลน์ ทำให้ธุรกิจการเงินในรูปแบบเดิม ๆ ถูก Disruption ไปนั่นเอง และในโลกของธุรกิจ Education จากห้องสมุดที่ต้องใช้พื้นที่ อาคาร และมีเวลา ปิด - เปิด ที่แน่นอน แต่ในปัจจุบัน เราสามารถค้นคว้าหาความรู้ได้ จากในโลกออนไลน์ หรือ ในอุปกรณ์เก็บข้อมูล ที่ผู้อ่านสามารถเข้าใช้บริการได้ตลอดเวลา และนอกจากนี้ ห้องสมุดออนไลน์นั้น ยังสามารถจัดเก็บคลังความรู้ได้แบบไม่มีจำกัดอีกด้วย และในโลกของการศึกษาเก่า ๆ นั้น เราคงไม่สามารถเรียนในรูปแบบออนไลน์ได้ และเทคโนโลยีดิจิทัลนี้เอง ที่ทำให้เราสามารถศึกษาหาความรู้แบบออนไลน์ ทั้งผู้ถ่ายทอด และผู้เรียนรู้ สามารถมีปฏิสัมพันธ์กันได้ทั้ง 2 ฝ่าย อย่างอิสระ และสะดวกสบาย

- และในโลกของ Health Care หรือ การบริการดูแลสุขภาพ Digital Economy นั้น ก็เป็นปัจจัยสำคัญ ที่จะเข้ามา Impact และสามารถเห็นการเปลี่ยนแปลงได้อย่างเด่นชัด โดยในปัจจุบัน มีการพูดถึงเทคโนโลยี Telepharmacy หรือ การนำเอาเทคโนโลยี ที่จะช่วยให้ผู้ป่วย และบุคลากรทางการแพทย์ สามารถติดต่อสื่อสาร พูดคุยกันได้แบบ Real-time ทำให้คุณหมอที่เก่ง ๆ สามารถช่วยผู้ป่วยได้จากทุกสถานที่ และตัวผู้ป่วยเอง ก็ไม่จำเป็นต้องเดินทางนั่นเอง

และเทคโนโลยี Telepharmacy หรือ การรับยาทางเภสัชกรรม ส่งมอบเภสัชภัณฑ์จากเภสัชกร ผ่านเทคโนโลยีการสื่อสารระยะไกล ครอบคลุมทั้งการให้คำปรึกษา ติดตามผลการรักษา และจ่ายยาตามใบสั่งแพทย์ และด้วยแนวโน้มในปัจจุบันที่กำลังมุ่งหน้าสู่โลกของ Metaverse หรือ เทคโนโลยีโลกเสมือน ที่ผสานโลกแห่งความเป็นจริงที่สามารถร่วมผู้ใช้งานจากทั่วโลก เข้ามามีส่วนร่วมในทุก ๆ กิจกรรมร่วมกัน ส่งผลให้เกิดการเปลี่ยนแปลง และสร้างมูลค่าได้อย่างมหาศาล



### Digital Economy สร้างงาน สร้างอาชีพ ด้วยเศรษฐกิจรูปแบบใหม่

● เห็นได้ชัดว่าในปัจจุบันนี้ โลกของการซื้อขาย ได้เข้าสู่รูปแบบการชำระผ่านอุปกรณ์ หรือ แพลตฟอร์มต่าง ๆ เรียกได้ว่าเป็นการนำเทคโนโลยีมาใช้ เพื่อเพิ่มศักยภาพให้อาชีพ และทำให้เกิดอาชีพรูปแบบใหม่ ๆ มากมาย และในส่วนของกิจกรรมงานอบรมสัมมนา จากรูปแบบการจัดการงานในโรงแรม หรือ สถานที่ต่าง ๆ ก็ได้เปลี่ยนแปลงมาสู่การจัดการงานบรมสัมมนาแบบออนไลน์ ที่ผู้ที่สนใจนั้นสามารถเข้าร่วมกิจกรรมได้อย่างสะดวกสบาย และสามารถเข้าร่วมได้พร้อม ๆ กันแบบไม่จำกัดอีกด้วย เรียกได้ว่า ในปัจจุบัน วิทยาการหลายท่าน ได้เปลี่ยนรูปแบบมาสู่ อินฟลูเอนเซอร์ ยูทูบเบอร์ นั่นเอง

### ขับเคลื่อน Digital Economy ด้วย Infrastructure ที่ดี

● การขับเคลื่อนด้วยเทคโนโลยีดิจิทัลนั้น จะต้องมีฮาร์ดแวร์ หรือ มีอุปกรณ์ที่จะสร้างโลกของดิจิทัลให้เกิดขึ้น ลองนึกภาพดูว่ารถยนต์แม้จะมีเทคโนโลยี มีประสิทธิภาพที่ดีเพียงใด แต่หากไม่มีถนนที่ดี แม้จะใช้เทคโนโลยีวีดิทัศน์เพียงใด ก็ไม่สามารถใช้งานได้นั่นเอง ดังนั้น โลกของ Digital Economy นั้น ปัจจัยพื้นฐานที่สำคัญ คือ การมี ICT Infrastructure หรือ Digital Infrastructure

### สื่อสารอย่างไร ? ให้เข้าถึง Digital Economy

● ในโลกของ Digital Economy นั้น ชัดเจนแล้วว่า จะก่อให้เกิดมูลค่าเพิ่ม เกิดมูลค่าทางเศรษฐกิจ แต่ทั้งนี้ ก่อนหน้าการแพร่ระบาดของโรคโควิด-19 นั้น ประเทศเรายังมองในเรื่องของโลดดิจิทัลเป็นเรื่องไกลตัว แต่ด้วยสถานการณ์ของโควิด-19 ทำให้หลายคนสนใจ และเลือกเข้ามาใช้งานโลกดิจิทัลกันมากขึ้น ยกตัวอย่างง่าย ๆ อย่าง โครงการคนละครึ่ง ที่ส่งผลให้พ่อค้า แม่ค้า และเจ้าของกิจการ ต้องปรับตัวเปิดให้บริการชำระผ่านโทรศัพท์ ดังนั้น จะเห็นได้ว่า ในภาครัฐบาลนั้น ก็มีส่วนช่วยสำคัญในการเปลี่ยนแปลงนี้ ด้วยเช่นกัน

### INTERLINK ช่วยขับเคลื่อน ICT Infrastructure

● ทั้งนี้ด้วย Digital Economy นั้น ต้องวิ่งอยู่บน Infrastructure หรือ ICT Infrastructure ที่ดี ดังนั้น ในส่วนของภาคเอกชน อย่าง INTERLINK เรายังคงเป็นอีก 1 องค์กร ที่จะช่วยผลักดันให้เกิดการวาง ICT Infrastructure ที่ดี เช่น ในพื้นที่ห่างไกล พื้นที่ทุรกันดารที่ยังขาดแคลน Infrastructure ที่ดี หรือ ระบบสายสัญญาณ ก็ไม่สามารถเข้าถึงโลกของดิจิทัล หรือ ไม่สามารถนำผลผลิตดี ๆ เข้าสู่โลกออนไลน์ได้นั่นเอง ดังนั้น ระบบ Infrastructure หรือ ICT Infrastructure นั้น จึงเป็นเรื่องสำคัญที่จะต้องไปถึงทุกหนทุกแห่ง

● และด้วยโลกของ Digital Economy ที่เกิดขึ้น INTERLINK ได้วางบทบาทที่พร้อมเป็น Infrastructure หรือ ICT Infrastructure ที่ดี ที่จะช่วยรัฐบาลในการขับเคลื่อน ทำให้ประชาชนคนไทย ได้เข้าถึงโลกของ Digital Economy ได้อย่างทั่วถึง และพัฒนาให้มีความทันสมัยสามารถรองรับ และก้าวตามเทคโนโลยีที่มีการเปลี่ยนแปลงอย่างรวดเร็ว ดังอุดมการณ์ และวิสัยทัศน์ของ INTERLINK ที่ต้องการนำเทคโนโลยีมาพัฒนาประเทศไทย นั่นเอง



# ผู้ถือหุ้น ILINK ไฟเขียว

## จ่ายเงินปันผลหุ้นละ 0.38 บาท พร้อมแต่งตั้ง 3 กรรมการใหม่

### ต้นตอยอดธุรกิจด้าน HealthTech

● คุณสมบัติ อนันตริมพร ประธานกรรมการ พร้อมด้วย คุณชลิตา อนันตริมพร รองประธานกรรมการ และกรรมการผู้จัดการใหญ่ บริษัท อินเตอร์ลิงค์ คอมมิวนิเคชั่น จำกัด (มหาชน) หรือ ILINK ได้จัดการประชุมสามัญผู้ถือหุ้นประจำปี 2565 ผ่านสื่ออิเล็กทรอนิกส์ (E-AGM) เมื่อวันที่ 27 เมษายน 2565 ที่ผ่านมา โดยที่ประชุมสามัญผู้ถือหุ้นมีมติเห็นชอบให้ผ่านทุกวาระ ซึ่งนับเป็นทิศทางที่ดีสำหรับการดำเนินธุรกิจของกลุ่มบริษัทอินเตอร์ลิงค์ฯ ที่เตรียมพร้อมจะพัฒนา เดินหน้าขับเคลื่อนทุก ๆ ธุรกิจ ให้เติบโต ต่อเนื่อง และยั่งยืน

● โดยผู้ถือหุ้น ILINK ไฟเขียวอนุมัติจ่ายเงินปันผลบงการดำเนินงานประจำปี 2564 ในอัตราหุ้นละ 0.38 บาท จากจำนวนหุ้นที่ชำระแล้ว 543,632,325 หุ้น คิดเป็นเงินปันผลจ่ายทั้งสิ้น 206.58 ล้านบาท อีกทั้งที่ประชุมได้อนุมัติการเพิ่มจำนวนกรรมการบริษัท และแต่งตั้งกรรมการเข้าใหม่จำนวน 3 ท่าน (จากเดิม 9 ท่าน เป็น 12 ท่าน) ซึ่งประกอบไปด้วยผู้ทรงคุณวุฒิที่มีความรู้ความสามารถ ประสบการณ์ และความเชี่ยวชาญที่หลากหลาย ดังนี้

- 1 นายแพทย์สุขุม กาญจนพิมาย กรรมการอิสระ
- 2 แพทย์หญิงลิลลารฎา อนันตริมพร กรรมการบริษัทฯ
- 3 นางสาววิริษา อนันตริมพร กรรมการบริษัทฯ

● เพื่อขับเคลื่อน กลุ่มบริษัทอินเตอร์ลิงค์ฯ ให้เป็นไปตามวิสัยทัศน์ และพันธกิจ รวมถึงสอดรับกับกลยุทธ์การขยายธุรกิจไปสู่ด้าน Healthcare Technology โดยบริษัทย่อยต่อไป และภายในงานครั้งนี้ได้รับการตอบรับจากผู้ถือหุ้นเป็นอย่างดี ณ ห้องประชุมแกรนด์สุวรณภูมิ อาคารอินเตอร์ลิงค์ สำนักงานใหญ่



## ILINK พบนักลงทุน Opp Day Q1/65

### เผยโค้งแรกกำไรโต 13.24% พร้อมบุกควางงานใหญ่เต็มแบ็กล็อกธุรกิจ EPC

● บริษัท อินเตอร์ลิงค์ คอมมิวนิเคชั่น จำกัด (มหาชน) หรือ ILINK ร่วมนำเสนอข้อมูลผลประกอบการ และทิศทางก้าวต่อไปของบริษัทฯ ในงานบริษัทจดทะเบียนพบผู้ลงทุน (Opportunity Day) กับตลาดหลักทรัพย์แห่งประเทศไทย ผ่านช่องทางออนไลน์ โดยมี คุณสมบัติ อนันตริมพร ประธานกรรมการ พร้อมด้วย คุณวิริษา อนันตริมพร กรรมการและผู้จัดการทั่วไป เผยผลประกอบการไตรมาส 1/65 เปิดตัวสวยทำรายได้รวม 1,427.52 ล้านบาท เพิ่มขึ้น 6.78% และมีกำไรโต 84.67 ล้านบาท เพิ่มขึ้น 13.24% เติบโตรับกระแสเทคโนโลยีใหม่ที่พัฒนาอย่างก้าวล้ำ และรวดเร็ว โดยธุรกิจจัดจำหน่าย รายได้ปรับตัวสูงขึ้นถึง 20.31% มีปัจจัยบวกจากการเปลี่ยนผ่านของเทคโนโลยีโครงข่ายพื้นฐาน ที่ทำให้ลูกค้ามีความต้องการปรับปรุงและพัฒนาระบบ โดยลงทุนซื้ออุปกรณ์ใหม่ไปทดแทนสินค้าเดิมกันเพิ่มมากขึ้น ต่อมา ธุรกิจโทรคมนาคม มีรายได้เติบโต 17.51% ซึ่งเป็นผลจากการเข้าสู่ยุคของการนำเทคโนโลยีสารสนเทศมาประยุกต์ใช้กับกิจกรรมทางเศรษฐกิจและสังคม รวมถึงบริษัทฯ สามารถรักษาฐานลูกค้าเดิม และต่อยอดความสำเร็จสร้าง New S-curve โดยอาศัยจุดแข็งของการให้บริการที่เหนือกว่าคู่แข่ง

ในตลาดได้เป็นอย่างดี สุดท้าย ธุรกิจวิศวกรรม มีรายได้รวม 155.95 ล้านบาท มาจากการทยอยรับรู้รายได้ของงานโครงการทั้งภาครัฐ และภาคเอกชนที่สำคัญ ๆ ในมือ (Backlog) กว่า 10 โครงการ ซึ่งบริษัทฯ คาดจะทยอยส่งมอบงานโครงการขนาดใหญ่เพิ่มเติมในไตรมาส 2/65 นี้เป็นต้นไป และล่าสุดบริษัทฯ ได้ลงนามใน MOU เพื่อเริ่มดำเนินงานก่อสร้างสถานีไฟฟ้าย่อยพุทธมณฑล มูลค่า 617 ล้านบาท รวมถึงมุ่งเดินหน้าควางงานโครงการสายเคเบิลใต้น้ำเกาะเต่า มูลค่า 1,786 ล้านบาท เพื่อเติม Backlog จึงทำให้มั่นใจได้ว่า แนวโน้มรายได้ และกำไรในปี 2565 นี้ จะเติบโตต่อเนื่องอย่างแน่นอน







## INTERLINK เสริมแกร่งจัดสัมมนากลุ่ม DEVELOPER และอสังหาริมทรัพย์

● คุณสมบัติ อนันต์ธรมพร ประธานกรรมการ กลุ่มบริษัทอินเทอร์ลิงค์ฯ เปิดงานสัมมนา "FTTx / PON Open Cabling Digital Infrastructure for Condominium and Hotel" เจาะลึกเรื่อง Digital Infrastructure และ Solution ที่เหมาะสม สร้างความแตกต่างที่เหนือกว่าคู่แข่ง รวมถึงเตรียมพร้อมรองรับกับกระแสความต้องการในอนาคต ให้กลุ่มพัฒนาอสังหาริมทรัพย์ เพื่อทำให้โครงการต่างๆ มีจุดขายที่แตกต่างในมุมมองเทคโนโลยี โดย ดร. วิรินทร์ เมฆประดิษฐสิน กูรูของประเทศไทยด้าน ICT ลำดับต้นๆ ของประเทศไทย มาให้ความรู้ด้านการออกแบบ Cabling Digital Infrastructure สำหรับกลุ่มคอนโดมิเนียม อาคารสูง โรงแรม สำนักงาน และโครงการต่างๆ ให้เข้าใจในเทคโนโลยี PON (Passive Optical Network) และ GPON รวมถึงมาตรฐานที่เกี่ยวข้องอย่างละเอียด และวิธีการออกแบบ และเลือกใช้อุปกรณ์ PON และ GPON สำหรับทั้งในและนอกสถานที่ รวมถึงการออกแบบติดตั้ง PON และ GPON พร้อมแนะนำ Solution ที่เหมาะกับงานโครงการในแต่ละรูปแบบเพื่อให้เห็นภาพชัดเจนและนำไปใช้ได้จริงในการออกแบบโครงการได้อย่างมีประสิทธิภาพ

ทั้งนี้ยังได้เชิญ คุณวรา เกษรินทร์ ผู้อำนวยการโครงการ และผลิตภัณฑ์กลุ่มโรงแรมอินเตอร์เนชั่นแนลฯ มาร่วมนำเสนอ Site Reference ที่เลือกใช้สายสัญญาณ LINK มาตรฐานสหรัฐอเมริกา กับโรงแรมเซราตัน ที่ มัลดีฟ และโรงแรมเซนต์จอร์จ ใน กัวลาลัมเปอร์ และเกาะสมุย ที่ตัดสินใจใช้ Solution ต่างๆ จากผลิตภัณฑ์ LINK และ เพื่อนำไปใช้กับระบบ Cabling and Networking ให้เกิดประสิทธิภาพสูงสุดกับโครงการต่อไป

## INTERLINK ช่วยขับเคลื่อนเทคโนโลยี ให้กลุ่ม คอนโดมีเนียม โรงแรม และอาคารสูง

● วันที่ 3 พฤษภาคม 2565 คุณสมบัติ อนันต์ธรมพร ประธานกรรมการ บริษัท อินเทอร์เน็ต คอมมิวนิเคชั่น จำกัด (มหาชน) ประกาศจัดพร้อมร่วมขับเคลื่อนวงการอสังหาริมทรัพย์ จัดสัมมนา "LINK Cabling of Condominium & Hotel" ให้พร้อมสร้างความต่าง และเตรียมความพร้อมสำหรับยุค IoT (Internet of Things) โดยการเจาะลึกเรียนรู้เรื่องการออกแบบโครงการ พัฒนาโครงการใหม่ๆ ที่ตอบโจทย์กับยุคปัจจุบัน เพื่อพร้อมรองรับเทคโนโลยีแห่งอนาคตที่กำลังจะมาถึง และถือเป็นปัจจัยสำคัญที่อินเทอร์เน็ตเสมือนเป็นความต้องการพื้นฐานของผู้บริโภค โดยบริษัท อินเทอร์เน็ตฯ ได้เชิญวิทยากรที่มีความเชี่ยวชาญในเรื่องการออกแบบ Networking & Cabling คุณภาคภูมิ วาธส มาบรรยายเรื่องของ PON และ Solution ต่างๆ ที่เหมาะกับโครงการกลุ่มคอนโดมิเนียม ตึกสูง โรงแรม พร้อมแนะนำอุปกรณ์มาตรฐานสำคัญสำหรับการวางโครงข่าย Digital Infrastructure เพื่อรองรับกับเทคโนโลยีได้อย่างเหมาะสม ที่สามารถนำไปใช้ให้เกิดประสิทธิภาพสูงสุดได้ และยังเจาะลึก Solution ต่างๆ พร้อมแนะนำผลิตภัณฑ์มาตรฐานจาก LINK ให้ผู้เข้าร่วมสัมมนาสามารถเข้าใจ และเห็นภาพตั้งแต่การออกแบบเลือก Solution และยังได้รวบรวม Site Reference และ Solution ของโครงการต่างๆ ที่มั่นใจเลือกใช้ผลิตภัณฑ์จาก LINK มาแชร์ประสบการณ์ให้แก่ผู้ร่วมสัมมนาได้รู้ชัดถึงผลิตภัณฑ์ที่มีคุณภาพ และได้มาตรฐานสูงสุด พร้อมทั้งเปิดโอกาสให้ร่วมถาม - ตอบข้อสงสัย แลกเปลี่ยนประสบการณ์กันอย่างเป็นกันเอง และลุ้นรับของรางวัลพิเศษตลอดการสัมมนา ถ่ายทอดสด ณ สำนักงานใหญ่ บมจ. อินเทอร์เน็ตฯ กรุงเทพฯ



## INTERLINK เสริมคม จัดอบรม Digital Infrastructure For Fintech เสริมกลยุทธ์ ปรับตัวสู่ยุคดิจิทัล

● คุณสมบัติ อนันต์ธรมพร ประธานกรรมการ บริษัท อินเทอร์เน็ตฯ เปิดงานอบรม Digital Infrastructure for Fintech ที่จัดขึ้นเพื่อให้ข้อมูลเจาะลึกในเนื้อหาของ การเปลี่ยนแปลงเข้าสู่ยุคแห่งการปรับตัวที่มีการแข่งขันสูง เราจำเป็นต้องรู้ให้ลึก รู้ให้จริง และปรับตัวให้ไว โดยเฉพาะกลุ่มสถาบันการเงิน การธนาคาร โฟแนนซ์ และประกันภัยต่างๆ ที่ต้องขับเคลื่อนเต็มสูบในรูปแบบ Digital หรือก้าวเข้าสู่ยุค Fintech การต่อยอดการบริการ ให้ก้าวล้ำเหนือคู่แข่ง และรองรับความต้องการของกลุ่มลูกค้าในยุค Digital ได้อย่างถูกต้อง และมีประสิทธิภาพ INTERLINK ได้เชิญ ดร.วิรินทร์ เมฆประดิษฐสิน ผู้เชี่ยวชาญด้าน IT และ Networking มาอบรมฉบับพิเศษ โดยพูดถึง AI, Blockchain & Cloud Technology สำหรับธุรกิจการเงินการธนาคาร และเรื่อง Modern Financial Branch WAN Connectivity Design ที่เป็นที่น่าสนใจอยู่ในขณะนี้ พร้อมกับเสริมกลยุทธ์ในการจัดวางโครงข่าย Data Center คีย์หลักสำหรับ Fintech ให้มีประสิทธิภาพ เพื่อพร้อมขับเคลื่อนไปกับอนาคต และเศรษฐกิจยุคใหม่ได้อย่างเต็มประสิทธิภาพ ณ โรงแรมแกรนด์ เซนเตอร์ พอยต์ พัทยา เมื่อวันที่ 21 - 22 พฤษภาคม 2565





# Business Continuity Plan (BCP) คือ อะไร ?

Business Continuity Plan หรือ เรียกย่อ ๆ ว่า BCP คือ แผนในการรับมือเหตุการณ์ต่าง ๆ ที่ธุรกิจอาจต้องหยุดชะงักลง ไม่ว่าจะเป็นเหตุที่ทำให้ธุรกิจหยุดลงเป็นเวลาเพียงไม่กี่ชั่วโมง หรือ เป็นเวลาหลายวันก็ตาม และทำให้องค์กรสามารถกลับมาดำเนินธุรกิจต่อเนื่องได้ให้เร็วที่สุด เพื่อให้เกิดความเสียหายต่อลูกค้า ทรัพย์สิน ชื่อเสียง และการดำเนินธุรกิจขององค์กรให้น้อยที่สุดนั่นเอง

ใน BCP ของแต่ละองค์กร ก็จะมีลำดับความสำคัญของกิจกรรมต่าง ๆ ที่แตกต่างกันไป เนื่องจากธุรกิจของแต่ละองค์กรแตกต่างกัน ทั้งรูปแบบการดำเนินธุรกิจ ข้อมูลที่ใช้ในการทำธุรกิจ ความฉุกเฉินของธุรกิจ โครงสร้างองค์กร รูปแบบของอาคาร และสถานที่ อำนาจการตัดสินใจภายในองค์กร และอื่น ๆ อีกมากมาย ดังนั้นแต่ละองค์กร จึงมีแผนรองรับที่แตกต่างกัน ภายใต้เป้าหมายเดียวกัน คือ การบรรเทาความเสียหายของธุรกิจให้ต่ำที่สุดเมื่อเกิดเหตุต่าง ๆ และกลับมาดำเนินธุรกิจต่อให้ได้รวดเร็วที่สุด



## การวางแผนความต่อเนื่องทางธุรกิจ

### Business Continuity Planning (BCP)

● การวางแผนความต่อเนื่องทางธุรกิจ หมายถึง การจัดทำแผนการ หรือ Roadmap ในการบริหารธุรกิจให้ดำเนินไปได้อย่างต่อเนื่อง โดยไม่หยุดชะงัก ในภาวะที่ธุรกิจต้องประสบกับสถานการณ์ไม่ปกติ ไม่ว่าจะเป็นภัยคุกคามจากภายนอก หรือ ภายใน อันจะเป็นปัญหา และอุปสรรคต่อการดำเนินธุรกิจ การวางแผนความต่อเนื่องทางธุรกิจเป็นการพัฒนาความสามารถขององค์กรในการกลับมาดำเนินธุรกิจเมื่อประสบภาวะวิกฤต หรือ ภัยพิบัติ รวมทั้งรับมือกับความเสียหายต่าง ๆ ได้อย่างมีประสิทธิภาพ ซึ่งการจัดทำแผนความต่อเนื่องทางธุรกิจจะต้องดำเนินการโดยกำหนดวัตถุประสงค์ หรือ เป้าหมายที่ชัดเจนในการป้องกันการดำเนินธุรกิจจากภัยพิบัติ และอุบัติเหตุต่าง ๆ ที่เป็นเกณฑ์จัดลำดับความสำคัญของสินค้า หรือ บริการหลัก ๆ ขององค์กร รวมถึงกลยุทธ์การวางแผนความต่อเนื่องทางธุรกิจ ทั้งนี้จะต้องกำหนดขอบเขตในการจัดทำแผนความต่อเนื่องทางธุรกิจ โดยคำนึงถึงความจำเป็นทางธุรกิจ และปัจจัยแวดล้อมอื่น ๆ รวมทั้งกำหนดผู้รับผิดชอบดำเนินกิจกรรม ต้องมีการระบุความเสี่ยงที่เป็นภัยคุกคาม โดยเลือกความเสี่ยงที่มีความสำคัญสูงสุด โดยทำการประเมินระดับความเสียหาย และช่วงเวลาที่จำเป็นสำหรับการฟื้นฟูกับระยะเวลาเป้าหมายในการฟื้นคืนสภาพ



● แนวคิดเรื่องการบริหารความต่อเนื่องทางธุรกิจได้เกิดขึ้น เนื่องจากการทำธุรกิจในยุคปัจจุบันต้องเผชิญกับปัจจัยเสี่ยงมากขึ้นในทุก ๆ ด้าน ทั้งจากปัจจัยภายนอก และปัจจัยภายใน ทั้งที่ควบคุมได้ และควบคุมไม่ได้ โดยเฉพาะอย่างยิ่งการอุบัติขึ้นของภัยพิบัติภัยร้ายแรงต่าง ๆ ที่เกิดขึ้นทั่วโลก และส่งผลกระทบต่อในวงกว้าง อีกทั้งในกระแสสังคม และเศรษฐกิจยุคโลกาภิวัตน์ ธุรกิจในทุกภาคมีการพึ่งอาศัยกันเป็น Global Supply Chain ดังนั้นเมื่อเกิดผลกระทบต่อธุรกิจหนึ่งก็ย่อมส่งผลกระทบต่อธุรกิจที่อยู่ในห่วงโซ่เดียวกันด้วย

**ทำไมต้องวางแผนความต่อเนื่องทางธุรกิจ**

● ในปัจจุบัน ได้มีความเสี่ยงที่อาจส่งผลให้ธุรกิจเกิดผลกระทบได้หลายปัจจัย เช่น โรคระบาด ภัยพิบัติทางธรรมชาติ ภัยก่อการร้าย ภาวะสงคราม ภัยธรรมชาติ ระบบสารสนเทศขัดข้อง ระบบสาธารณูปโภคขัดข้อง และเหตุการณ์ที่เกิดจากความผิดพลาดจากมนุษย์ได้ และจะหาอย่างไรให้ธุรกิจสามารถดำเนินการต่อไปได้โดยไม่หยุดชะงัก ซึ่ง บริษัท อินเทอร์เน็ต ประเทศไทย จำกัด (มหาชน) ได้จัดเตรียมพื้นที่ Business Continuity Center สำหรับลูกค้าที่เช่าบริการ Data Center ที่มีความประสงค์ขอใช้พื้นที่สำหรับเข้าปฏิบัติงานในกรณีเกิดเหตุการณ์ฉุกเฉิน

**Business Continuity Center**

● พื้นที่ห้อง Business Continuity Center ของ บริษัท อินเทอร์เน็ต ประเทศไทย จำกัด (มหาชน) ได้จัดเตรียมไว้สำหรับรองรับเหตุการณ์ฉุกเฉินที่ลูกค้าไม่สามารถเข้าปฏิบัติงานที่สำนักงานของลูกค้าได้ เนื่องจากปัจจัยต่าง ๆ ที่ทำให้ธุรกิจหยุดชะงัก โดยพื้นที่ ห้อง Business Continuity Center สามารถรองรับได้ 60 ที่นั่ง และสามารถขยายได้เพิ่มเติมตามความต้องการ ซึ่งทาง บริษัท อินเทอร์เน็ต ประเทศไทย จำกัด (มหาชน) เคยได้ให้บริการลูกค้าที่มาใช้พื้นที่ Business Continuity Center สูงสุดถึง 100 ที่นั่ง พร้อมสิ่งอำนวยความสะดวกพื้นฐาน โครงข่ายอินเทอร์เน็ตความเร็วสูง อีกทั้งมีพนักงานที่คอยช่วยเหลือ และสนับสนุนการเข้าใช้พื้นที่ตลอด 24 ชั่วโมง โดยไม่มีวันหยุด



**ITEL ประชุมสามัญผู้ถือหุ้น 2565**  
**พดท. ไฟเขียวเพิ่มทุน ITEL-W4 ติดอาวุธเตรียมพร้อมดีล M&A**

● วันที่ 27 เมษายน 2565 นายปรกรณ์ มาลากุล ณ ออยุธยา (ที่ 3 จากขวา) ประธานกรรมการ บริษัท อินเทอร์เน็ต ประเทศไทย จำกัด (มหาชน) หรือ ITEL พร้อมด้วย นายณัฐนิช อนันตริมพร (ที่ 4 จากขวา) ประธานเจ้าหน้าที่บริหาร และคณะกรรมการบริษัท ถ่ายภาพเป็นที่ระลึกร่วมกัน เนื่องในโอกาสจัดงานประชุมสามัญผู้ถือหุ้นประจำปี 2565 ในรูปแบบการประชุมผ่านสื่ออิเล็กทรอนิกส์ (E-AGM) โดยผู้ถือหุ้น เห็นชอบทุกวาระตามที่คณะกรรมการเสนอ ทั้งนี้ ผู้ถือหุ้นมีมติอนุมัติการออกใบสำคัญแสดงสิทธิที่จะซื้อหุ้นสามัญของบริษัทครั้งที่ 4 (ITEL-W4) จำนวนไม่เกิน 322,000,000 หน่วย อายุ 2 ปี นับจากวันที่ออกใบสำคัญแสดงสิทธิ ในอัตราส่วน 5 หุ้นสามัญเดิม ต่อ 1 หน่วยใบสำคัญแสดงสิทธิ จัดสรรให้กับผู้ถือหุ้นเดิมโดยไม่คิดมูลค่า โดยมี อัตราการใช้สิทธิ 1:1 และราคาการใช้สิทธิ 11.50 บาทต่อหุ้น โดยกำหนดรายชื่อผู้ถือหุ้นที่มีสิทธิได้รับจัดสรรใบสำคัญแสดงสิทธิในวันที่ 13 พฤษภาคม 2565 นี้ พร้อมกันนี้ก็ได้เพิ่มทุนเพื่อรองรับการออก และการใช้สิทธิของ ITEL-W4 เพื่อเตรียมความพร้อมในการเดินหน้าดีล M&A และเติบโตแบบ New S-Curve ให้เป็นไปตามเป้าหมาย และได้อย่างยั่งยืน งานนี้จัดขึ้น ณ อาคารอินเทอร์เน็ต ถนนรัชดาภิเษก กรุงเทพฯ





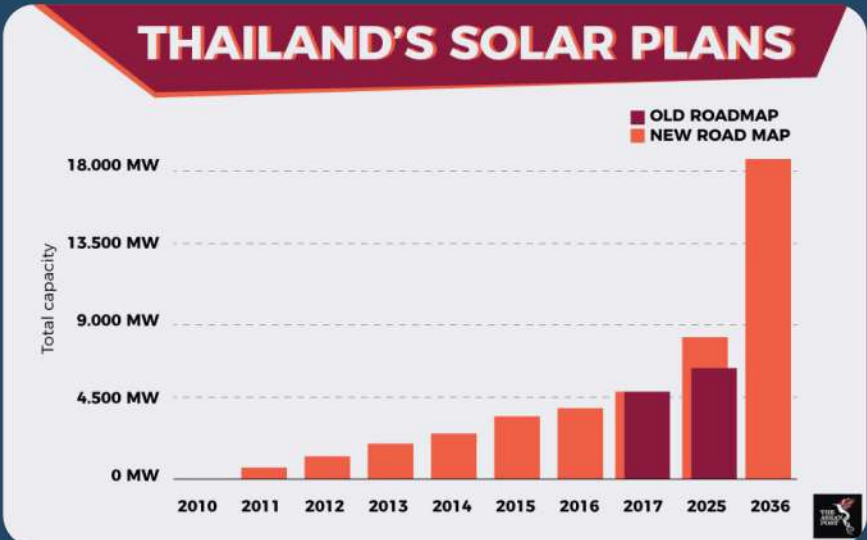
# LINK

## ทุกการเชื่อมต่อ ด้วยผลิตภัณฑ์ที่มีคุณภาพ ทน สู้ ทุกสภาพอากาศ

▶ ปัจจุบันอัตราการเติบโตของ Solar Energy เป็นเรื่องที่คุณจะได้ให้ความสนใจในวงกว้าง ทั้งในระดับภาค ไปถึง ระดับจุลภาค สืบเนื่องมาจากกระแสโลกร้อน มนุษย์มีความต้องการในการอนุรักษ์พลังงาน ใช้ทรัพยากรธรรมชาติให้น้อยลงเพื่อให้ได้ประสิทธิภาพสูงสุด และยิ่งในเขตเมืองร้อน เรื่องราวของพลังงานแสงอาทิตย์จึงเป็นที่สนใจ และดำเนินการได้อย่างมีประสิทธิภาพ ในองค์กรขนาดใหญ่ นอกจากจะช่วยเรื่องประหยัดพลังงานแล้วการใช้พลังงานแสงอาทิตย์เข้ามามีบทบาทที่ดีขององค์กรอีกด้วยว่าเป็นบริษัทที่คำนึงถึงสิ่งแวดล้อม

▶ เมื่อมองภาพรวมไปทาง Market Share ของตลาดพลังงานแสงอาทิตย์นั้น นักการตลาดและเศรษฐศาสตร์ที่เก็บสถิติตัวเลขของกำลังการผลิตพลังงานจากแสงอาทิตย์นั้น พบว่าปี 2017 พลังงานหมุนเวียนในประเทศไทยที่มีการติดตั้งพลังงานแสงอาทิตย์ทั้งหมด 3 GW ในประเทศ ซึ่งคิดเป็น 50% ของเป้าหมายปี 2036 ภายใต้แผนงานด้านพลังงาน 20 ปี ในปัจจุบันของประเทศ ส่วนแบ่งพลังงานแสงอาทิตย์ของไทยเกิน 60% ของกำลังการผลิตติดตั้งทั้งหมดในภูมิภาคเอเชียตะวันออกเฉียงใต้ รองลงมา คือ ฟิลิปปินส์ มาเลเซีย และสิงคโปร์

มีหัวใจกันสมัย และมีส่วนช่วยในเรื่องอนุรักษ์ทรัพยากรธรรมชาติอย่างยั่งยืน รวมถึงใช้เรื่องของพลังงานแสงอาทิตย์เป็น CSR ขององค์กรอีกด้วย และในภาคส่วนระดับจุลภาคก็ได้มีการตื่นตัว และนำเรื่องพลังงานแสงอาทิตย์มาช่วยในชีวิตประจำวัน ทำให้พื้นที่ห่างไกลได้มีพลังงานสำรอง หรือ บางทีถือเป็นพลังงานหลักเลยก็ว่าได้ นอกเหนือจากนั้นยังเกิดการสร้างอาชีพใหม่ ๆ สำหรับคนที่มีที่ดินที่เหมาะสมถึงไว้ก็เริ่มมีการจับคู่ลงทุนทำ Solar Farm หรือ แม้กระทั่งบนแหล่งน้ำ เพื่อผลิตพลังงานไว้ใช้ และขายคืนให้กับการไฟฟ้าตามข้อตกลงต่าง ๆ



ขอบคุณที่มาจาก the asean post: <https://theaseanpost.com/article/solar-rooftop-potential-thailand>



▶ แผนการสำหรับโซลาร์เซลล์ รวมถึงการติดตั้งโซลาร์ฟาร์มทั่วประเทศ การลงทุนใหม่ในโซลาร์รูฟท็อป และการใช้งานอินเทอร์เน็ตของ (โซลาร์) Energy Internet of Energy (IoE) หมายถึงการนำเทคโนโลยี Internet of Things (IoT) ไปใช้กับระบบพลังงานแบบกระจาย เพื่อเพิ่มประสิทธิภาพในการผลิต การส่ง และการใช้ไฟฟ้าให้เกิดประโยชน์สูงสุด ก้นที่ที่มีกรอบการกำกับดูแลที่จำเป็นเพื่อสนับสนุนชุมชนการค้าพลังงานแบบ Peer-To-Peer ผู้ให้บริการพลังงานใด ๆ ในประเทศไทยจะสามารถขายพลังงานได้โดยตรงโดยใช้เทคโนโลยีบล็อกเชน และปฏิเสธความต้องการของพ่อค้าคนกลาง

▶ และเนื่องจากความมั่นคงด้านพลังงานกำลังเป็นปัญหาเร่งด่วนมากขึ้นทั่วทั้งภูมิภาค การผลักดันของประเทศไทย ในการเพิ่มศักยภาพพลังงานแสงอาทิตย์บนหลังคาให้สูงสุด อาจเป็นแบบอย่างสำหรับประเทศอื่น ๆ ในภูมิภาค และท้ายที่สุดจะนำไปสู่เอเชียตะวันออกเฉียงใต้ที่เป็นมิตรกับสิ่งแวดล้อม และสะอาดขึ้นในที่สุด

▶ สายไฟฟ้าพลังงานแสงอาทิตย์ เป็นหนึ่งอุปกรณ์ที่ความต้องการของตลาดโตขึ้นอย่างต่อเนื่องแบบก้าวกระโดด และเพื่อประสิทธิภาพการใช้งานให้ได้ยืนยาวอย่างมีมาตรฐาน มาตรฐานต่าง ๆ ของสายโซลาร์เซลล์ จึงเป็นเรื่องสำคัญที่จำเป็นต้องตระหนักถึงสายโซลาร์เซลล์ของ LINK เอง ที่ได้มาตรฐานจากอเมริกาใช้วัสดุอย่างดี ผ่านการทดสอบและผ่านมาตรฐาน AD8 พร้อมรับประกันนานสุดถึง 30 ปีเต็ม จึงเป็นที่ไว้วางใจใช้ในโครงการใหญ่ ๆ และในระดับ Home User มาอย่างต่อเนื่องในวงกว้าง

▶ ดังนั้น สายโซลาร์เซลล์ของ LINK จึงเป็นที่สุดของผลิตภัณฑ์ที่ได้มาตรฐาน และมีเสถียรภาพอันดับต้น ๆ ของประเทศไทย และในอาเซียน ที่ถนนแดด ทนฝน รวมถึงทนต่อทุกสภาพภูมิอากาศ พร้อมตอบโจทย์กับทุกการออกแบบของระบบสายสัญญาณ ที่พร้อมขับเคลื่อนทุกการเชื่อมต่อให้เดินทางถึงกันได้อย่างรวดเร็ว และมีประสิทธิภาพสูงสุด



ชুমจําแกักระหาย  
ได้ตลอด **24 HOURS**



**จรวุร นากฬสม**  
Product Design Manager



เมนูแนะนำ

## “ตู้เต่าบิน”

### นวัตกรรม ตู้น้ำชงอัตโนมัติ ฝีมือคนไทย

ไม่ว่าจะเข้าสู่ฤดูไหน บอกเลยว่า “น้ำชง” หรือ ชา กาแฟ น้ำหวาน ก็เป็นที่นิยมในคนไทยเสมอ โดยเฉพาะกาแฟ ที่ถือเป็นเมนูของคนวัยทำงานอย่างปฏิเสธไม่ได้ ที่น่าสนใจกว่านั้นคือ ต่อให้ราคาจะสูงถึงร้อยกว่าบาทก็ยอมจ่าย เหตุนี้จึงทำให้ทีมวิศวกรคนไทยกว่า 30 ชีวิต พากันรังสรรค์ตู้กดน้ำชงอัจฉริยะ “ตู้เต่าบิน” ออกมาตอบโจทยไลฟ์สไตล์คนไทยนั่นเอง

ฉบับนี้เราได้รับเกียรติพูดคุยกับ “คุณจรวุร นากฬสม” Product Design Manager หรือแม่ทัพทีมพัฒนาตู้เต่าบิน เล่าให้ LINK RELAX ฟังว่า ก่อนที่จะเกิดเป็นตู้เต่าบินนั้น บริษัทฯ ได้นำตู้กดน้ำอัตโนมัติจากต่างประเทศเข้ามา แต่ดันไม่ตอบโจทยกับการใช้ชีวิตของคนไทยที่จะมีความละเอียด พิถีพิถันในการเลือกซื้อเครื่องดื่ม เช่น การสังระดับความหวาน (มาก-น้อย แล้วแต่ความชอบ) ทำให้ทีมพัฒนาตู้เต่าบินเกิดไอเดียว่าจะทำตู้น้ำชง ให้เหมือนกับได้ดื่มเครื่องดื่มที่ชงสด

ตัวตู้เต่าบินนั้น ได้ถูกออกแบบให้มีฟังก์ชันที่เหมาะสมกับทั้งคนปกติ และคนพิการ ให้สามารถมาใช้บริการได้ รวมทั้งการออกแบบให้ตู้สามารถเลือกสั่งได้ง่าย ใช้งานกับแอปพลิเคชันบนมือถือได้ แถมยังมีการให้เลือกชำระค่าบริการผ่านหลายช่องทาง นอกจากนี้ เมื่อสั่งเมนูแล้ว บนตู้จะบอกขั้นตอนของการผสมเครื่องดื่มทุกขั้นตอน เสมือนได้เห็นบาร์ISTAชงน้ำให้เราดูเลยก็ด้วย

สำหรับอนาคตนั้น เราจะได้เห็นตู้เต่าบินถูกพัฒนาไปเป็นตู้ที่ให้บริการอื่นๆ สำลุดนั้น ได้มีการทำจักรรอนๆ สำหรับเป็นมือชงออกมาให้บริการกันแล้ว เร็วๆ นี้จะมีตู้กัวยตี้ยว และตู้อาหารชง ออกมาให้ใช้การกันแน่ แต่ที่สำคัญที่สุดนั้นโอเคีย และการผลิตตู้ที่เห็นทุกวันนี้ัน เป็นฝีมือของคนไทย และได้สิกรับตรกว่า 30 ฉบับ นับเป็นความภูมิใจของคนไทย ที่ได้ใช้บริการที่สมบูรณัแบบ โดยความคิดจากคนไทยด้วยกันเอง

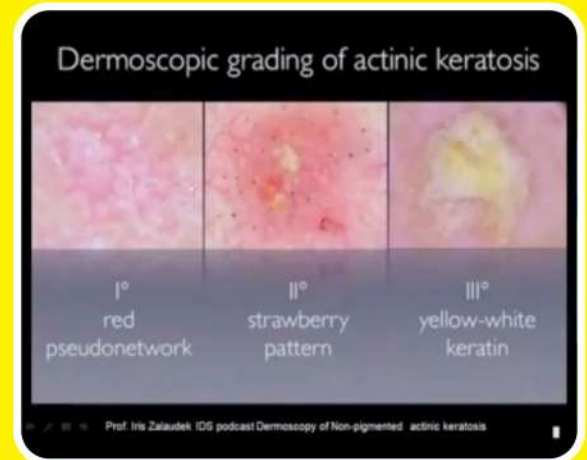
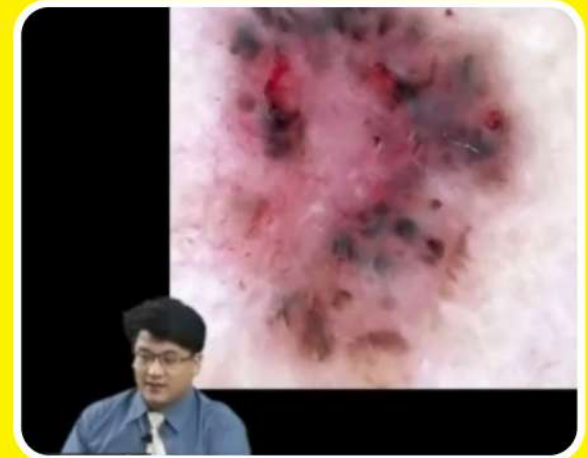
สแกนเพื่อชมคลิป LINK CHANNEL

SUBSCRIBE



# I MED จัดสัมมนา เจาะลึกเรื่องเนื้องอกกลุ่มผิดปกติ แนะนำอุปกรณ์ DermLite วินิจฉัยโรคได้อย่างมีประสิทธิภาพ

● วันที่ 9 พฤษภาคม 2565 พญ. ลิลลดา อนันตรัมภ์ กุมารแพทย์ผิวหนัง โรงพยาบาลกรุงเทพ พร้อมด้วย ดร.บพ. สาโรช สุวรรณสุทธิ แพทย์ผู้เชี่ยวชาญ ด้านผิวหนัง เส้นผม และการปลูกผม โรงพยาบาลสมิติเวช จัดสัมมนา แชนนีโอหา เรื่อง EP2 : Non Melanoma Skin tumor ร่วมบรรยายเจาะลึก เรื่องโรคผิวหนัง เนื้องอก ในกลุ่มที่จะทำให้เกิดความผิดปกติ พร้อมทั้งปัจจัยการวินิจฉัย รวมไปถึง เครื่องมือที่ช่วยในการวินิจฉัยเนื้องอก โดยได้แนะนำอุปกรณ์ DermLite ในรุ่นต่าง ๆ ที่เหมาะกับการใช้งาน และมีประสิทธิภาพในการวินิจฉัยโรค ทำให้การรักษากำทำได้ สะดวก รวดเร็ว และแม่นยำมากขึ้น นอกจากนี้ยังมีการนำข้อมูล DermLite 'On The Spot' The Live Dermoscopy Series จากอเมริกา มาแชร์ข้อมูล Light and physics in Dermoscopy อีกด้วย พร้อมเปิดโอกาสให้แพทย์ผู้อบรม ได้ถามตอบ แลกเปลี่ยนประสบการณ์จากจากเหตุการณ์ที่เจอในการ รักษา และยังได้ให้ทุกท่านได้ร่วมเล่นเกมแจกรางวัล Voucher เพื่อรับส่วนลด พิเศษสำหรับซื้ออุปกรณ์ DermLite จาก Interlink Medical อีกด้วย โดยงาน ดี ๆ แบบนี้ จะจัดเกิดขึ้นอีกแน่นอนในครั้งต่อไป สำหรับผู้ที่สนใจสามารถติดตาม งานสัมมนา และข้อมูลดี ๆ จาก I MED ได้ที่ Facebook: Interlink Medical





# ครึ่งปีหลังยังคงอบอวน สมทบทุน กับ “มูลนิธิอินเทอร์ลิงค์หัวใจ” ส่งต่อไปให้ถึงนักรบชุดขาว



สวัสดีเดือนมิถุนายน เวลาช่วงผ่านไปอย่างรวดเร็วก็ผ่านมารั้งปีแล้ว มูลนิธิอินเทอร์ลิงค์หัวใจ  
ยังมุ่งหน้าทำกิจกรรมอันดีอย่างต่อเนื่อง โดยเฉพาะโครงการมอบถุงยังชีพเพื่อบุคลากรทางการแพทย์

● **ดร.ชลิดา อมันตริมพร ประธานมูลนิธิอินเทอร์ลิงค์หัวใจ และพนักงานจิตอาสา** ได้เดินทางไป จังหวัดกำแพงเพชร ซึ่งเป็นภาค  
กลางตอนบนของประเทศไทย ระยะทางกว่า 300 กิโลเมตร เพื่อมอบ  
ถุงยังชีพให้กับบุคลากรทางการแพทย์ จำนวน 40 ถุง ซึ่งประกอบไปด้วย  
อาหารเพื่ออุปโภค บริโภคที่จำเป็น พร้อมทั้งอุปกรณ์ทางการแพทย์

เช่น Leg covers, หน้ากาก N95, Half face 3M พร้อมแผ่นรอง  
และถุงรองเท้า ณ โรงพยาบาลคลองลาน ตำบลคลองน้ำไหล  
อำเภอคลองลาน ซึ่งโรงพยาบาลชุมชนขนาด 60 เตียง มีพื้นที่ประมาณ  
60 ไร่ โดยมี **นายแพทย์ณัชพล อมันตริมพร นายแพทย์ชำนาญการ  
และคณะบุคลากรทางการแพทย์** เป็นผู้แทนรับมอบในครั้งนี้

**มูลนิธิอินเทอร์ลิงค์หัวใจ ยังคงตระหนัก และมีความห่วงใยกับนักรบชุดขาวที่ได้เสียสละ เวลา กุ่เมท  
ในการดูแลผู้ป่วยที่ได้รับเชื้อ COVID-19 อย่างต่อเนื่อง**







\*ทีมแพทย์ เวชชีวะชุมชน โรงพยาบาล อี-แชนแนล\*

# สโมสรซอนต้ากรุงเทพ 10 ร่วมกับ มูลนิธิอินเตอร์ลิงค์ไห่ใจ และทีมหมดงาน ขอร่วมเป็นกำลังใจ พร้อมมอบความห่วงใย “โครงการมอบถุงยังชีพ...เพื่อบุคลากรทางการแพทย์”

“ Providing survival bags to medical personnel ”

## ณ โรงพยาบาลคลองลาน จังหวัดกำแพงเพชร

เราขอชื่นชมโรงพยาบาลคลองลาน ที่อดทน เสียสละ ต่อสู้กับ Covid-19 เพื่อคนไทย



ร่วมสมทบทุนในการซื้ออาหารแห้งเพื่อจัดทำถุงยังชีพ  
ให้กับทีมบุคลากรทางการแพทย์ได้มากขึ้น



โดยผ่านบัญชีธนาคารกรุงไทย

ชื่อบัญชี “มูลนิธิอินเตอร์ลิงค์ไห่ใจ”

บัญชีเลขที่ 091-025183-5 ประเภทออมทรัพย์



ท่านสามารถติดต่อเพื่อเป็นส่วนหนึ่งกับกิจกรรม และติดตามข่าวสารกับมูลนิธิอินเตอร์ลิงค์ไห่ใจ



0-2666-1166

E-mail : csr@interlink.co.th



มูลนิธิอินเตอร์ลิงค์ไห่ใจ



www.interlinkhaijai.org



มูลนิธิอินเตอร์ลิงค์ไห่ใจ



# พบกับสินค้า



## ตามเขตพื้นที่ ที่ท่านสะดวก



Search... เขตคันทนายาว

**บริษัท เมืองไฟฟ้า จำกัด**

68 หมู่ 11 ถนนรามอินทรา แขวงคันทนายาว เขตคันทนายาว  
กรุงเทพมหานคร 10230  
0-2948-7500

**บริษัท ทศกรณั์ เทรดดิ้ง จำกัด**

23 ถนนสวนสยาม แขวงคันทนายาว เขตคันทนายาว  
กรุงเทพมหานคร 10230  
02-540-4905-6

**บริษัท แสงทวิการไฟฟ้า จำกัด**

237,239,241 ถนนรามอินทรา แขวงรามอินทรา เขตคันทนายาว  
กรุงเทพมหานคร 10230  
02-510-5632

**บริษัท ไอทีเทคคอม จำกัด**

96 ซอย นวมินทร์ 98 ถนนนวมินทร์ แขวงรามอินทรา  
เขตคันทนายาว กรุงเทพมหานคร 10230  
02-948-6990

**ห้างหุ้นส่วนจำกัด แสงชัยเจริญ ฮาร์ดแวร์**

348,350,352 ถนนรามอินทรา แขวงคันทนายาว เขตคันทนายาว  
กรุงเทพมหานคร 10230  
02-510-1049

**สุวิชา คอมพิวเตอร์**

589,589/7-9 ศูนย์การค้าแฟชั่นไอส์แลนด์ ห้องเลขที่ IT 25-26  
ชั้น 3 แขวงคันทนายาว เขตคันทนายาว กรุงเทพมหานคร 10230  
091-698-7722

**ห้างหุ้นส่วนจำกัด เค.ดับบลิว.อินฟอร์เมชัน เทคโนโลยี**

พื้นที่หมายเลข KIIT ชั้น3 ศูนย์การค้าแฟชั่นไอส์แลนด์  
เลขที่587,589,589/7-9 ถนนรามอินทรา แขวงคันทนายาว  
เขตคันทนายาว กรุงเทพมหานคร 10230  
085-133-7346

**เม็บบรี่ ซ็อว์**

5/5-6 ม.7 ถนนรามอินทรา แขวงคันทนายาว เขตคันทนายาว  
กรุงเทพมหานคร 10230  
087-707-9073

**บริษัท เอส.ดับบลิว.อินเตอร์เทรด (1999) จำกัด**

99,101 ถนนสวนสยาม แขวงคันทนายาว เขตคันทนายาว  
กรุงเทพมหานคร 10230  
02-919-7034, 087-7173357

**ร้าน เอช. วี.**

469 ถนนรามอินทรา แขวงคันทนายาว เขตคันทนายาว  
กรุงเทพมหานคร 10230  
02-943-1285-6

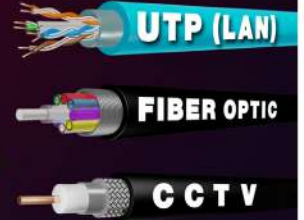
**ด้วยความห่วงใย****จากสถานการณ์การแพร่ระบาดของเชื้อไวรัสโควิด-19**

LINK ขอแนะนำให้ต่อสายถึงบริษัท / ร้านค้าที่ท่านต้องการ เพื่อสอบถามสินค้า และวิธีการรับสินค้าก่อนใช้บริการ  
เพื่อความสะดวก และปลอดภัยของท่าน





# มาร่วม...เป็นครอบครัวเดียวกัน กับเรา... INTERLINK



ตำแหน่งงานที่รับสมัคร

บริษัท อินเทอร์เน็ต คอมพิวเตอร์ จำกัด (มหาชน)

## ประจำสำนักงานใหญ่ (รัชดาภิเษก)

- พนักงานการเว็บ
- พนักงานลูกค้าสัมพันธ์ (CRM)
- พนักงานบัญชีสหกรณ์
- พนักงานจัดซื้อต่างประเทศ
- พนักงานจัดซื้อต่างประเทศ (คนจีน)
- พนักงานสารสนเทศ (IT)
- พนักงานเร่งรัดหนี้สิน
- เจ้าหน้าที่ตรวจสอบภายใน
- วิศวกรเทคนิคคอลล์เซนเตอร์
- Sales Manager
- Product Engineer
- Co-Producer
- แม่บ้าน

## ประจำภาคเหนือ (สาขาเชียงใหม่)

- พนักงานการตลาด

## ประจำภาคตะวันออก (สาขาระยอง)

- พนักงานการตลาด
- วิศวกรเทคนิคคอลล์เซนเตอร์

## ประจำภาคตะวันออกเฉียงเหนือ (สาขขอนแก่น)

- ผู้อำนวยการภาคตะวันออกเฉียงเหนือ
- เลขานุการฝ่ายขาย

## ประจำศูนย์กระจายสินค้า R&D (ช.กาญจนาภิเษก 5/5)

- ช่างประกอบ
- พนักงานธุรการ

บริษัท อินเทอร์เน็ต เมดิคัล จำกัด

## ประจำสำนักงานใหญ่ (รัชดาภิเษก)

- Medical Sales Executive



ติดต่อ  
สอบถาม

☎ 02-666-1111 ต่อ 205, 289

✉ jobs.interlink.co.th (เพื่อกรอกใบสมัครออนไลน์)

🌐 personnel@interlink.co.th

LINE Add Friends



HR INTERLINK





# CABLING NETWORKING CONTEST

รูปแบบ

**ONLINE** ผ่าน 

#10

## กำหนดการแข่งขัน

ภาคกลาง

**9 กรกฎาคม 2565**

ภาคเหนือ

**27 กรกฎาคม 2565**

ภาคตะวันออกเฉียงเหนือ

**10 สิงหาคม 2565**

กรุงเทพฯ

**31 สิงหาคม 2565**

ภาคตะวันออก

**14 กันยายน 2565**

ภาคใต้

**28 กันยายน 2565**



สอบถามรายละเอียดเพิ่มเติมได้ที่  
บริษัท อินเทอร์เน็ต คอมมิวนิเคชั่น จำกัด (มหาชน)  
ฝ่ายการตลาดและสื่อสารองค์กร  
ติดต่อ : 02-666-1111 ต่อ 368-374  
E-MAIL : seminar@interlink.co.th



[www.cablingandnetworkingcontest.com](http://www.cablingandnetworkingcontest.com)