

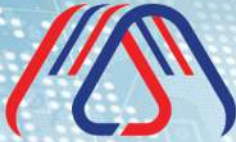
VOL.277

THE

INTERLINK

OCTOBER 2021

MAGAZINE



Made in Thailand



พร้อมจำหน่าย

สินค้า **LINK** MADE IN THAILAND แล้ววันนี้ 

☎ 02-666-1111



 Link Channel

 www.interlink.co.th

 interlinkfan

 @interlinkfan



EDITOR TALK

เห็นได้ชัดว่าในปี 2021 นี้ เทรนด์เทคโนโลยีกลายเป็นส่วนสำคัญของการเติบโตของธุรกิจอย่างมาก และก็ต้องยอมรับว่าเพราะ Covid-19 ที่ทำให้เกิดการเปลี่ยนแปลงครั้งใหญ่ในทุก ๆ ด้าน ไม่ว่าจะเป็นด้านสาธารณสุข ด้านสังคม และด้านธุรกิจ ส่งผลให้ "เทคโนโลยี" กลายเป็นสิ่งที่ทุกองค์กร ต้องปรับตัวให้เร็ว ไม่ว่าจะเป็นเรื่องของ Remote Working, การประชุมออนไลน์, การจัดการโปรเจกต์ และเรื่องอื่น ๆ ซึ่งก็มีองค์กรไม่น้อยที่เริ่มเห็นข้อดีของการใช้เทคโนโลยีในการทำงาน องค์กรที่สามารถถอดถอดได้นั้น คือ องค์กรที่พร้อมปรับเปลี่ยนตัวเองตลอดเวลา ตามสถานการณ์ที่เกิดขึ้น และที่สำคัญ คือ พร้อมที่จะเรียนรู้การทำงานกับเทคโนโลยี และเราเองขอยืนยันที่จะนำเทคโนโลยีมาเป็นส่วนหนึ่งของการทำงานให้มากขึ้นในปีนี้และปีถัด ๆ ไป

สำหรับนิตยสาร ฉบับเดือนตุลาคมครั้งนี้ เป็นการประชาสัมพันธ์เกี่ยวกับข้อมูล ข่าวสาร พร้อมทั้งประโยชน์ของเทคโนโลยีที่ก้าวล้ำมากยิ่งขึ้น เช่น ทักษะการเป็นผู้นำเชิงนวัตกรรมฯ, เกร็ดความรู้ในการเลือกใช้ตู้ GERMAN RACK ตลอดจนการประชาสัมพันธ์ถึงความก้าวหน้าขององค์กรที่ได้ขับเคลื่อนเศรษฐกิจได้อย่างรวดเร็วมากยิ่งขึ้น และในเดือนนี้เป็นเดือนแห่งความปลื้มปิติของมูลนิธิอินเทอร์เน็ทลิงค์ให้ใจ ที่ได้ถวายเงินรายได้จากการออกร้านในงานกาชาด ประจำปี 2563 เพื่อบำรุงรักษาชาติไทย พร้อมทั้งดูแล ๆ ถวายสิ่งของต่าง ๆ แต่ สมเด็จพระกนิษฐาธิราชเจ้า กรมสมเด็จพระเทพรัตนราชสุดาฯ สยามบรมราชกุมารี นับว่าเป็นความซาบซึ้งครั้งยิ่งใหญ่ของมูลนิธิ และสุดท้ายนี้ทุกท่านสามารถอ่านข่าวสารเพิ่มเติม และเพลิดเพลินไปกับความรู้ที่เป็นประโยชน์กันต่อได้ในนิตยสารฉบับนี้ค่ะ

กัญญาธิภัทร์ กฤดากร
บรรณาธิการ

CONTENTS

03 LINK PRODUCT HIGHLIGHT

04 NETWORKING PRODUCT

06 LINK TECH

07 RACK STORY

08 LINK TIPS

09 DIGITAL MARKETING

10 LINK SUCCESS

12 LINK TALK

14 LINK SPECIAL

16 LINK EVENT

18 TELECOM STORY

20 STRATEGIC THINKING

22 LINK RELAX

23 MEDICAL STORY

24 CSR STORY

26 LINK MAPS

27 LINK JOBS

Contributors

สมบัติ อนันตรัมพร

Sombat Anuntarumporn

อภิชาติ พงศ์โก

Apichart Pongna

ดร.ชลิตา อนันตรัมพร

Dr.Chalida Anuntarumporn

ภาคภูมิ พลาส

Bhakhum Phonthon

ณัฐนิช อนันตรัมพร

Nuttanai Anuntarumporn

ปวีร์รัฐ เปรณวิทย์ปิติ

Paweerat Premwittayapiti

ดร.วิรินทร์ เหมประดิษฐ์สิน

Dr.Virintr Mekpraditsin

วรรณิศา แก้วตาแสง

Wannisa Kaeotasaeng

ปรภาส สัมภิวาเมืองกุล

Prapart Limkangwalmongkol

นพพร เอียดสี

Nopporn Eadsee

ภูวิช ทองมี

Puwit Thongmee

Editor

มนิรัตน์ กัมย์อักษร

Maneerat Thipaksorn

Creative Design

รังสิมันต์ สายอุ้นใจ

Rangsiman Saiunjai



MiT Made in Thailand

ตามที่สภาอุตสาหกรรมแห่งประเทศไทยได้ผลักดันการรับรอง Made in Thailand จนนำไปสู่การแก้กฎกระทรวง ตามมติ ครม. เมื่อวันที่ 1 กันยายน 2563 ประกาศกฎกระทรวงกำหนดพัสดุ และวิธีการจัดซื้อจัดจ้างพัสดุที่รัฐต้องการสนับสนุน (ฉบับที่2) ลงวันที่ 8 ธันวาคม 2563 นั้น ฉบับนี้เราจะมาทำความเข้าใจกับ MIT กันครับ LINK จะทำให้ลูกค้าได้รับประโยชน์อะไรจากนโยบายภาครัฐนี้บ้าง

1 ●

Made in Thailand คืออะไร

Made in Thailand คือ สินค้าที่ทำการผลิตในประเทศไทย จากโรงงานหรือธุรกิจที่มีการจดทะเบียน มีเลขประจำตัวผู้เสียภาษีอากร ที่ถูกต้องชัดเจนในประเทศไทย



2 ●

ประโยชน์ของการรับรอง MIT

สิทธิประโยชน์ในการให้แต้มต่อของภาครัฐ ที่กำหนดให้หน่วยงานของรัฐจัดซื้อจัดจ้างพัสดุที่ผลิตในประเทศไทย ไม่น้อยกว่าร้อยละ 60 ของพัสดุที่จะใช้

3 ●

LINK มีสินค้าที่ผลิตในประเทศไทย (MIT) ไหม

LINK ถือกำเนิดในประเทศอเมริกา และเป็นแบรนด์อเมริกา มีโรงงานผลิตในประเทศไต้หวัน, จีน และเกาหลีใต้ จากที่ภาครัฐของประเทศไทยมีนโยบายส่งเสริมสินค้าที่ผลิตในประเทศไทย ทาง LINK จึงได้สังเกตเห็นว่าควรย้ายโรงงานผลิตสินค้าในบางรายการมาผลิตในประเทศไทย เพื่อให้สนองต่อนโยบายภาครัฐ และเพื่อให้ลูกค้าในประเทศไทยได้รับประโยชน์จากที่ภาครัฐสนับสนุนสินค้าที่ผลิตในประเทศไทย



4 ●

จะทราบได้อย่างไรว่า LINK มีสินค้าอะไรที่ผ่านการรับรอง MIT

ช่องทางแรกท่านสามารถสอบถามเข้ามาได้ที่ เบอร์โทร 02-666-1111 หรือ สอบถามกับทางทีมฝ่ายขายของบริษัทฯ และอีกช่องทาง คือ ท่านสามารถตรวจสอบสินค้าที่ LINK ผ่านการรับรอง MIT ได้ที่เว็บไซต์ <https://mit.fti.or.th/> ของสภาอุตสาหกรรม โดยปัจจุบัน LINK มีสินค้า 19" Rack Cabinet และ สายแลน CAT 5E, CAT 6 และ CAT 6A ที่ผ่านการรับรอง MIT เรียบร้อยแล้ว และกำลังดำเนินการในสินค้านรุ่นอื่นต่อไป

5 ●

จะขอเอกสารใบรับรอง MIT ของสินค้า LINK ได้อย่างไร

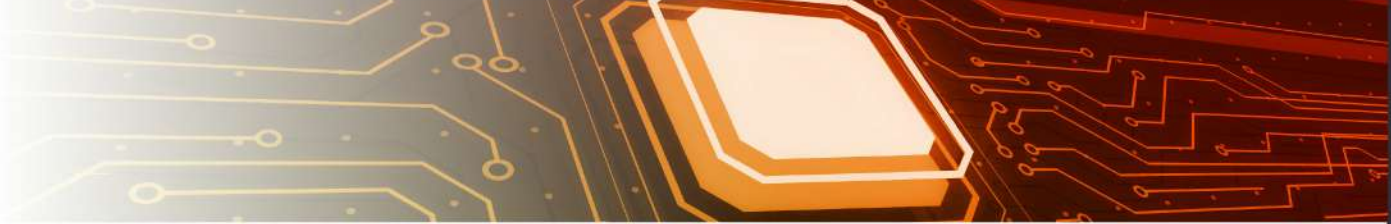
ท่านสามารถขอเอกสารใบรับรอง MIT ของสินค้า LINK เข้ามาได้ที่ เบอร์โทร 02-666-1111 หรือ ติดต่อกับทางทีมฝ่ายขายของบริษัทฯ และ Email : support@interlink.co.th ได้





การแบ่งระดับ (Tier Classification)

การแบ่ง Tier Classification ขึ้นอยู่กับปัจจัยหลายอย่าง ต่อไปนี้เป็นมาตรฐานความต้องการของ Uptime ดังนี้



● จำนวนของ Redundant Capacity Components หมายถึง จำนวนขออุปกรณ์ที่นำมาใช้เพื่อทดแทน และทำงานแทนในกรณีที่อุปกรณ์หลักเกิดขัดข้อง เช่น ฮาร์ดดิสก์ อุปกรณ์สำรองไฟ (UPS) ระบบจ่ายไฟฟ้าในอุปกรณ์สำรอง (Redundant Switching Power Supply)

● จำนวนของ Distribution Paths คำว่า Distribution Path ในที่นี้หมายถึงเส้นทางการจ่ายไฟฟ้าอย่างน้อย 2 เส้นทางสำหรับอุปกรณ์ต่างๆ เช่น ตู้ Rack อุปกรณ์ Server อุปกรณ์ Switching รวมถึงเราเตอร์ เป็นต้น นอกจากนี้ ยังรวมไปถึงการจ่ายไฟจากสายเมนที่ประกอบด้วย สองเส้น ที่มาจากการไฟฟ้า หรือระบบจ่ายไฟหลัก อีกทั้งมาจาก UPS 2 ตัว ตลอดจนเครื่องปั่นไฟสองตัวเป็นต้น

● ผลกระทบจากการบำรุงรักษา Site Infrastructure หมายความว่า Data Center ที่ได้มาตรฐาน Tier ที่สูง หมายความว่า จะได้รับผลกระทบจากการบำรุงรักษารายปี รวมทั้งความผิดพลาดที่เกิดจากน้ำมือมนุษย์ หรือการทำงานที่ผิดพลาดของอุปกรณ์



ภาพที่ 3 ระบบจ่ายไฟฟ้าสำรองสำหรับ Server



ภาพที่ 4 แสดงอุปกรณ์ระบบจ่ายไฟภายในแบบสำรองของ Switching Hub

- จำนวนของ Distribution Paths คำว่า Distribution Path ในที่นี้หมายถึง เส้นทางจ่ายไฟฟ้าน้อยๆ 2 เส้นทางสำหรับ อุปกรณ์ต่างๆ เช่น ตู้ Rack อุปกรณ์ Server อุปกรณ์ Switching รวมทั้ง เราเตอร์ เป็นต้น นอกจากนี้ ยังรวมไปถึงการจ่ายไฟจากสายเมนที่ประกอบด้วย สองเส้น ที่มาจากการฟ้า หรือระบบจ่ายไฟหลัก อีกทั้งมาจาก UPS 2 ตัว ตลอดจนเครื่องปั่นไฟ สองตัว เป็นต้น

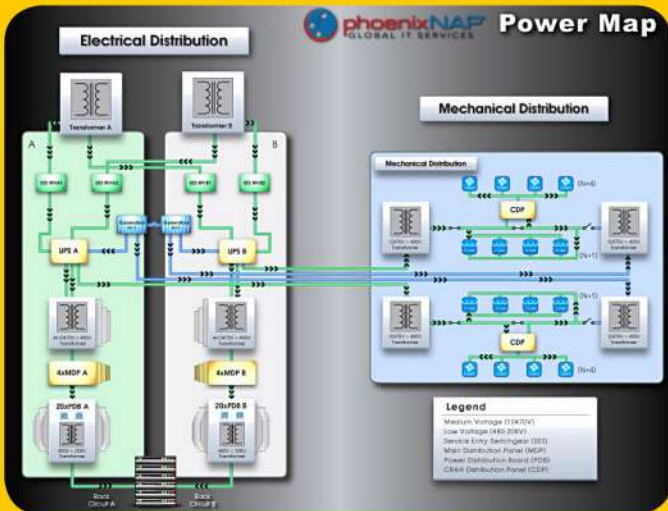
- ผลกระทบจากการบำรุงรักษา Site Infrastructure หมายความว่า Data Center ที่ได้มาตรฐาน Tier ที่สูง หมายถึง จะได้รับผลกระทบจากการบำรุงรักษารายปี รวมทั้งความผิดพลาดที่เกิดจาก น้ำมือมนุษย์ หรือการทำงานที่ผิดพลาดของอุปกรณ์

- ความทนทานต่อการรับมือเหตุขัดข้อง (Failure Response) หมายถึง ความรวดเร็วในการตอบสนองต่อเหตุขัดข้อง ความสามารถ และความรวดเร็วในการเรียกคืนระบบให้กลับเข้าสู่การทำงานได้ตามปกติ

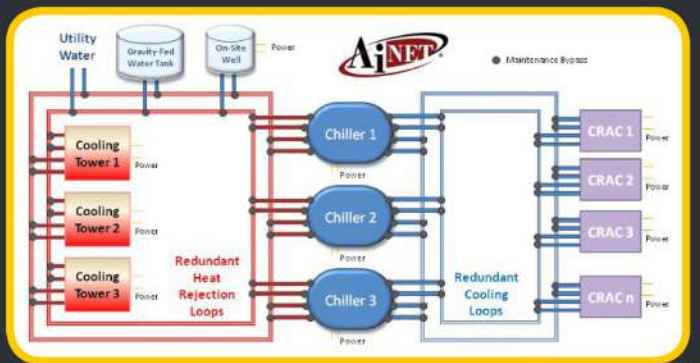
- ความต่อเนื่องของการใช้งานระบบ เช่น การกำหนดขนาด เครื่องกำเนิดไฟฟ้า, ความต่อเนื่องของระบบปรับอากาศ เป็นต้น

- จุดอ่อนที่สุดของ Site Infrastructure คือ Tier Rating ของ Site นั้นๆ ระดับของ Tier เป็นตัวเลขเต็มๆไม่มีเศษ เช่น ไม่มี Tier 3.5 หรือ Tier III+ มีแต่ Tier III หรือไม่มีก็ Tier IV เท่านั้น สมมติว่ามีการกำหนดให้อุปกรณ์ รวมทั้งเส้นทางเชื่อมต่อและจ่ายไฟ ทุกอย่างจะต้องมีระบบทดแทน เช่น ระบบเส้นทางจ่ายไฟคู่ UPS คู่ แต่หากมี อุปกรณ์ใดอุปกรณ์หนึ่ง ถึงแม้ว่าจะมีระบบจ่ายไฟภายใน สำรองก็ตาม แต่หากไม่ได้สับเปลี่ยนไฟครบถ้วน ที่ตัวระบบสำรอง ก็ถือว่า ไม่ได้ Tier IV แต่จะได้ Tier III ดังนั้น Tier IV ต้องหมายถึง ทุกระบบที่มีทดแทนจะต้องมีความพร้อมทำงานได้ทันทีหากอุปกรณ์หลักเกิดขัดข้อง

- อีกตัวอย่างเช่น Data Center บริษัท A มีระบบปรับอากาศ เป็น Tier III และมีระบบไฟฟ้าเป็นแบบ Tier IV แสดงว่า Data Center นี้ เป็น “Tier III Data Center”



ภาพที่ 5 ตัวอย่างของระบบจ่ายกำลังไฟฟ้าสำรองสำหรับ Data Center

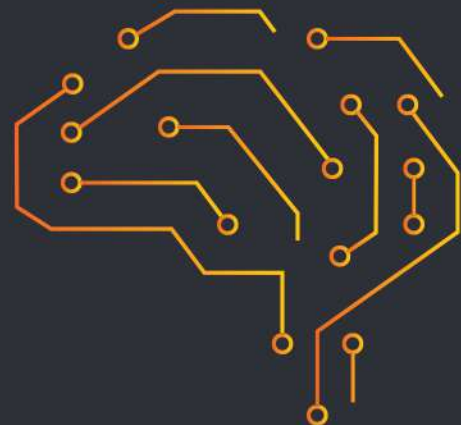


*ภาพที่ 7 ลักษณะของ Tier IV Data Center

Availability %	Downtime per year	Downtime per month*	Downtime per week
90% ("one nine")	36.5 days	72 hours	16.8 hours
95%	18.25 days	36 hours	8.4 hours
97%	10.96 days	21.6 hours	5.04 hours
98%	7.30 days	14.4 hours	3.36 hours
99% ("two nines")	3.65 days	7.20 hours	1.68 hours
99.5%	1.83 days	3.60 hours	50.4 minutes
99.8%	17.52 hours	86.23 minutes	20.16 minutes
99.9% ("three nines")	8.76 hours	43.2 minutes	10.1 minutes
99.95%	4.38 hours	21.56 minutes	5.04 minutes
99.99% ("four nines")	52.56 minutes	4.32 minutes	1.01 minutes
99.999% ("five nines")	5.26 minutes	25.9 seconds	6.05 seconds
99.9999% ("six nines")	31.5 seconds	2.59 seconds	0.605 seconds

[calculation required] * For monthly calculations, a 30-day month is used

ภาพที่ 6 ตารางแสดงความพร้อมของบริการคิดเป็นเปอร์เซ็นต์

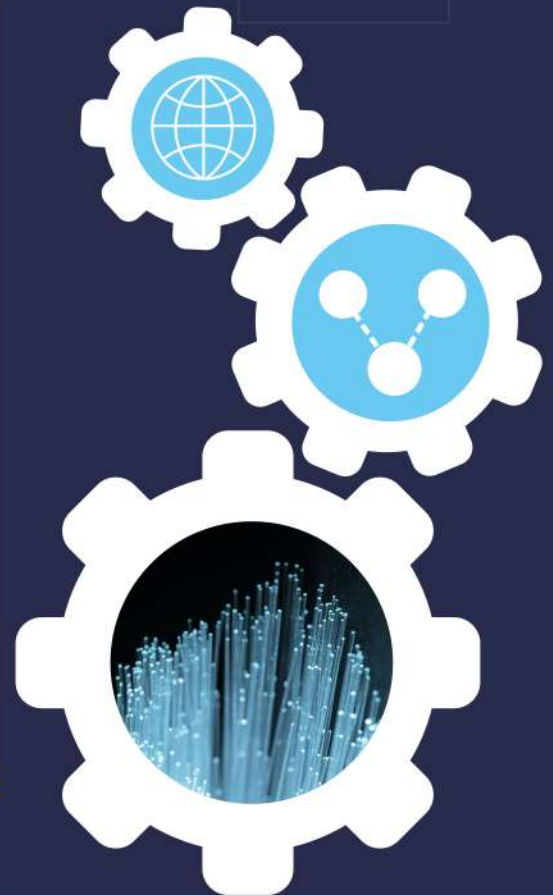




การตรวจสอบ และการทดสอบ เส้นใยแก้วนำแสง เบื้องต้น 2

จากฉบับที่แล้วเรา พูดถึงการตรวจสอบ และการทดสอบสามารถแบ่งออกเป็น 3 ประเภท เรามาดูประเภทแรกก่อน คือ การตรวจสอบขั้นพื้นฐานหรือ การทดสอบขั้นพื้นฐาน (Basic) เป็นขั้นตอนที่ควรทำอย่างสม่ำเสมอทุกครั้ง ก่อนทดสอบ หรือ ก่อนใช้งานระบบสายสัญญาณ การตรวจสอบขั้วต่อจะทำได้ โดยใช้กล้อง F.O. Microscope เพื่อตรวจสอบความสะอาด ความสมบูรณ์ของหัวต่อ ซึ่งเป็นจุดที่สำคัญมาก ๆ

สาเหตุหลัก ๆ ของปัญหาจากระบบไฟเบอร์ออฟติกมากกว่า 90 เปอร์เซ็นต์ โดยส่วนใหญ่จะพบปัญหาที่เกิดจากการปนเปื้อนที่ส่วนหัวต่อ (Connector) ในการติดตั้งช่างเทคนิคต้องเข้าใจถึงความสำคัญในเรื่องความสะอาดของหัวต่อ ส่งผลต่อการทดสอบ และใช้งานมาก หรือแม้กระทั่ง สาย Patch Cord ใหม่ ๆ ที่ถอดออกจากถุงบรรจุภัณฑ์ก็อาจจะไม่สะอาดได้ บางครั้งผู้ติดตั้งอาจจะไปสัมผัสหัวต่อไฟเบอร์ออฟติก หรือ บังเอิญทำปลายสายหล่นลงบนพื้น ซึ่งผู้ติดตั้งไม่ทราบว่าหัวต่อเปื้อนหรือไม่ ก็เป่าฝุ่นออกจากปลายหัวต่อโดยสัญชาตญาณทำให้เกิดสิ่งสกปรกติดที่ปลายหัวต่อ ดังนั้น เราต้องตรวจสอบขั้วต่อโดยใช้กล้อง F.O. Microscope เพื่อตรวจสอบความสะอาด





รู้ให้ชัด บอกให้ Clear ก่อนเลือกใช้ตู้ GERMAN RACK EP.1

ตู้ Rack คือ อะไร

ตู้ Rack คือ ตู้สำหรับเก็บอุปกรณ์ Server Computer และอุปกรณ์ Network ต่าง ๆ รวมถึงสายสัญญาณ (Network Cable) เอาไว้ข้างใน เพื่อความสะดวกในการจัดเก็บอุปกรณ์ และการบริหารจัดการสายสัญญาณ ซึ่งตู้ Rack จะแบ่งเป็นชั้นๆ มีหน่วยความสูง เรียกว่า U (อ่านว่า ยู) เช่น ตู้ Rack เลือกสินค้าและราคาที่คุณค่า มีมาตรฐานคุณภาพสูง และผ่านการรับรอง MIT โรงงานได้มาตรฐาน ISO 9001:2015 และ ISO 14001:2015

ตู้ Rack แบ่งออกเป็น 2 ประเภท

1. ตู้ Rack แบบแขวนผนัง (Wall Rack) แบ่งออกเป็น 3 ประเภทหลัก ๆ ดังนี้

- 1.1 ตู้ Rack ที่ใช้งานทั่วไป ไม่ต้องการระบายความร้อนมาก (Wall Rack)
- 1.2 ตู้ Rack ที่ต้องการระบายความร้อน ในระดับหนึ่ง (Front Perforated Wall Rack)
- 1.3 ตู้ Rack ที่ต้องการระบายความร้อนสูงสุด (All Perforate Wall Rack)

ซึ่งความแตกต่างของแต่ละประเภท ขึ้นอยู่กับว่าอุปกรณ์ในการใช้งานในตู้ Rack นั้น ต้องการระบายความร้อนมากน้อยแค่ไหน ยกตัวอย่าง เช่น ตู้ Rack แบบแขวน ที่ติดตั้งในห้อง ที่มีเครื่องปรับอากาศ และมีพัดลมระบายอากาศในตู้ โดยมี อุปกรณ์กระจายสัญญาณ หรือ ที่เราเรียกว่า Network Switch เพียง 1 หรือ 2 เครื่อง ก็อาจจะเลือกเป็นตู้ Rack ประเภทที่ 1 ได้ครับ เลือกสินค้าที่มีมาตรฐานคุณภาพสูง และผ่านการรับรอง MIT โรงงานได้มาตรฐาน ISO 9001:2015 และ ISO 14001:2015 เลือกราคาที่คุ้มค่างับอุปกรณ์ของ

EP.1 ฟังก์ชันที่ก่อนจะครบ ส่วนใน **EP.2** นั้น จะมาต่อกันด้วยเรื่องของ ตู้ Rack แบบตั้งพื้น (Tower Rack) ซึ่งจะเป็นอย่างไรนั้นติดตามกันต่อไปฉบับหน้าครับ

G1 SERIES

WALL RACK






FEATURES

- Designed and Manufactured to comply Standards of ANSI/EIA-310D-1992 (Rev. EA-2016), IEC60297-1, IEC60297-2, BS5954 Part 2, DIN 41494, 19° Standard.
- 3-Part Designed Front Door, Central Part and Back Base
- Manufactured Made from 1.2mm Electro-Galvanized Steel Sheet and 2.0mm for mounting pole, 100% rust proof.
- Mounting Pole Designed to be L-shape angle with 10x10mm square punching hole to increase strength and flexible to adjust freely with screened Rack unit (U) on the mounting pole.
- Front Door
 - For G1-3000C model was the steel frame with acrylic 3.0mm thickness and 30 cm width, with film protection (about the height will follow on the size of Rack unit). Door edge with 3-in type of slotted rubber seal (Grey color). Support security lock with 19° Germany master key, and trademark embossing on the top.
 - For G1-3000P model was the steel with perforated capsule ventilation surrounding for 90% of door's area.
- Center Part There is sliding rail to adjust the mounting pole. The bottom equipped with special rollers for opening and locking to back base part. The top has pre-punch fan pattern for mounting the fan sets (1-3 fan sets for installation). The both side have ventilation grid, and support security locking system with 19° Germany master key same as the front door.
- Rack Base There is the clip with 10x10mm for cable access at the top and bottom and can be mounting to the wall with screws by 2.4mm thickness two plates steel on the rear part.
- Hinge Made from 3 pieces of special high strength PVC (ABS) or other materials. Is requested, without disturbance noise and rust-free. The front and rear door can reverse to change the opening direction from the left or right side by adjusting screw at the nut of hinge.
- Grounding System 2.5mm copper wire with yellow and green color stripe which connect between cabinet's structure and door.
- New Shine Light Gray Two-Tone color painted by Electrostatic powder coat system with international standards ASTM-D2262, ASTM-D2239, ASTM-D2232.
- Screw Set Provided screws, captive nuts, plastic washer with nickel plating and M6 standard.
- Manufacturer and Distributor Certified by ISO 9001 : 2015.
- Index of Protection IP 40 for G1-3000C, G1-3000P, and IP 20 for G1-3000P.


Master Key w/Hinge


Roller


Mounting Pole


Hinge w/Hinge


Two-Plate Steel

TO BE CONTINUED▶▶▶

สนใจผลิตภัณฑ์ที่ติดต่อช่องทางสั่งซื้อ และสอบถาม



www.interlink.co.th

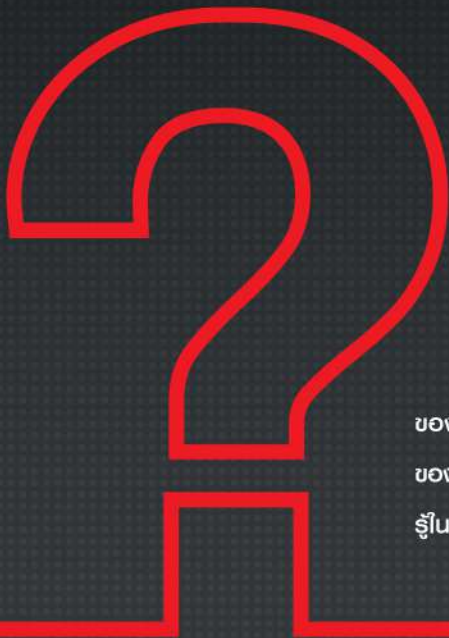


Interlinkfan



@interlinkfan

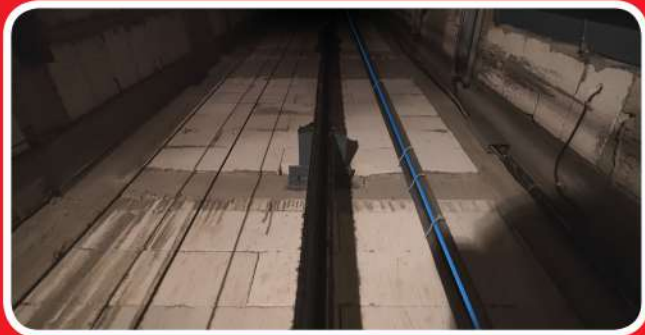




เลือกสายสัญญาณอย่างไร? ให้เหมาะกับ “การติดตั้งสายสัญญาณในลิฟต์”

ทุกวันนี้ ปฏิเสธไม่ได้เลยว่าระบบกล้อง IPCCTV ในลิฟต์นั้น มีความสำคัญอย่างมาก เพื่อความปลอดภัยของผู้ใช้งาน ระบบกล้อง IPCCTV ควรมีความเสถียร และเชื่อมต่อระบบได้อย่างมีประสิทธิภาพ ข้อสำคัญของระบบ คือ การเลือกสายสัญญาณให้เหมาะสมกับสถานที่ติดตั้งนั่นเอง LINK TIP ฉบับนี้ ขอแนะนำเกร็ดความรู้ในการเลือกสายสัญญาณให้เหมาะสมกับการใช้งานในลิฟต์กันค่ะ

- เมื่อลิฟต์ทำงานจะมีการเคลื่อนที่ขึ้นลงอยู่ตลอด ดังนั้นสายสัญญาณที่นำมาใช้งานควรมีความยืดหยุ่นสูง และแข็งแรง ให้เหมาะสมกับสถานที่ที่ใช้งาน
- การติดตั้งสายสัญญาณ ควรมีการยึดสายสัญญาณไปกับ Travelling cable ของลิฟต์ไม่ให้ดึง หรือ หย่อนมากเกินไป เพื่อไม่ให้สายสัญญาณชำรุด เวลาที่ลิฟต์มีการเคลื่อนนั่นเอง



- สำหรับสายสัญญาณติดตั้งในระบบกล้อง IPCCTV ขอแบ่งออกเป็น 2 ส่วน คือ ส่วนแรก จากตัวกล้องภายในลิฟต์ไปหา Outlet ในห้องควบคุม ส่วนนี้จะมีการเคลื่อนที่เมื่อลิฟต์ทำงาน จะต้องเลือกสายที่มีทองแดงแกนพอย เพื่อความยืดหยุ่นของสาย และส่วนที่สอง จาก Outlet ห้องควบคุม ไปหาห้องเซิร์ฟเวอร์ ส่วนนี้ไม่มีการเคลื่อนที่ สามารถเลือกสายสัญญาณที่เป็นแกนเดี่ยวได้เลย

สำหรับ LINK มีสินค้าที่เหมาะสมกับการใช้งานในระบบของกล้อง IPCCTV ในลิฟต์ ให้ท่านนำไปใช้งานได้อย่างเหมาะสม ดังนี้



● US-9126LSZH

CAT 6 UTP STRANDED (600 MHz) Patch Cord, 24 AWG LSZH สาย LAN CAT6 มีตัวนำสัญญาณทำจากทองแดงแกนพอย เปลือกนอกมีคุณสมบัติเป็น LSZH ด้านการลามไฟ ควันน้อย ไม่มีสารพิษฮาเลนโลเจน ปลอดภัยต่อผู้ใช้งาน เหมาะสำหรับติดตั้งภายในลิฟต์



● US-9106LSZH

CAT 6 UTP (250 MHz) w/Cross Filler, 23 AWG, LSZH สาย LAN CAT6 มีตัวนำสัญญาณทำจากทองแดงแกนเดี่ยว เปลือกนอกมีคุณสมบัติเป็น LSZH ด้านการลามไฟ ควันน้อย ไม่มีสารพิษฮาเลนโลเจน ปลอดภัยต่อผู้ใช้งาน



ทักษะผู้นำเชิงนวัตกรรม

“Innovative leadership”

ปัจจุบันสำคัญอย่างไร ?

ปฏิเสธไม่ได้ว่าปัจจุบันโลกของเรามีการเปลี่ยนแปลงอย่างรวดเร็ว ไม่ว่าจะเป็นไลฟ์สไตล์การใช้ชีวิต รวมถึงการสื่อสารผ่านวิธีการต่าง ๆ และด้วยสถานการณ์การแพร่ระบาดของเชื้อไวรัส Covid-19 เป็นสิ่งที่กระตุ้นให้เกิดการเปลี่ยนแปลงที่รวดเร็วมากขึ้น และมีผลกระทบต่อองค์กรต่าง ๆ ไม่เว้นแม้กระทั่งองค์กรที่เคยประสบความสำเร็จมาแล้ว หากมองในมุมกลับกัน การเปลี่ยนแปลงครั้งนี้ ก็อาจเป็นการสร้างโอกาสใหม่ ๆ ทั้งในระดับองค์กร และระดับบุคคลที่ส่งผลต่อการเปลี่ยนมุมมองและทัศนคติ ดังนั้น ทักษะสำคัญที่จะช่วยให้ธุรกิจ หรือ องค์กร สามารถดำเนินการหรือดำรงอยู่ได้ นั่นคือ ทักษะผู้นำเชิงนวัตกรรม (Innovative leadership)

Innovative Leadership

คือ คุณลักษณะของผู้นำที่มีความสามารถในการเข้าถึงปัญหาหรือโอกาสที่สลับซับซ้อน สามารถค้นพบแนวทางในการดำเนินการใหม่ ๆ โดยใช้กระบวนการสร้างสรรค์ทางนวัตกรรมเพื่อขับเคลื่อนให้บุคลากรสามารถสร้างนวัตกรรมให้กับองค์กร และการให้บริการ ซึ่งมีความสำคัญต่อการบริหารงานขององค์กร และเป็นประโยชน์ต่อการพัฒนาองค์กร



คุณสมบัตินันต์ อนันต์ประพร
ประธานกรรมการ บริษัท อินเทอร์เน็ต
คอมพิวเตอร์ จำกัด (มหาชน)

คุณสมบัตินันต์ อนันต์ประพร ประธานกรรมการ บริษัท อินเทอร์เน็ตคอมพิวเตอร์ จำกัด (มหาชน) บุคคลต้นแบบผู้นำเชิงนวัตกรรมที่มีอุดมการณ์และความตั้งใจ “นำเทคโนโลยีมาพัฒนาประเทศไทย” ซึ่งบริษัทได้มีการจัดอบรม สัมมนา เพื่อพัฒนาความรู้ให้แก่ลูกค้า และผู้มีความสนใจ ทั้งในรูปแบบออฟไลน์ และออนไลน์ นอกจากนี้ ยังมีการนำเอาระบบเทคโนโลยีการสื่อสารต่าง ๆ เข้ามาใช้สื่อสารระหว่างพนักงานและลูกค้า เพื่อรักษาระยะห่าง ลดการสัมผัส แต่ยังคงสามารถดูลูกค้าได้อย่างใกล้ชิด และอีกหนึ่งปัจจัยความท้าทายที่หลายๆ คนก็คิดว่าเป็นไปได้ยาก ด้วยข้อจำกัดต่างๆ สำหรับการจัดการแข่งขัน “Cabling & Networking Contest#9” ปีที่ 9 แต่คุณสมบัตินันต์นำเอาเทคโนโลยีที่มีอยู่ เข้ามาประยุกต์ใช้ในการแข่งขันให้อยู่ในรูปแบบออนไลน์ 100% ด้วยความพร้อมขององค์กร และวิสัยทัศน์ของคุณสมบัตินันต์ ตามสโลแกนอินเทอร์เน็ต คือเป็นการพลิกโฉมของการแข่งขันออนไลน์เป็นครั้งแรก โดยมีการจัดส่งอุปกรณ์การแข่งขันให้ถึงหน้าบ้าน ซึ่งสร้างความสนใจ และการรับรู้ของแบรนด์ ให้แก่ ผู้เข้าแข่งขันและผู้ชม ที่เข้าร่วมกว่า 1,000 คน ซึ่งสิ่งที่เกิดขึ้นเป็นการนำเอานวัตกรรมที่มีอยู่มาต่อยอดวิธีการดำเนินงานรูปแบบใหม่ให้เกิดขึ้น



ดังนั้น ทักษะภาวะผู้นำเชิงนวัตกรรมนี้เป็นทักษะสำคัญ ที่จะช่วยใ้เห็นโอกาสในยามวิกฤต ทำให้องค์กรสามารถปรับเปลี่ยนตามสถานการณ์ มองเห็นโอกาส ซึ่งการปรับเปลี่ยนก่อนผู้อื่นนั้น ก็มักจะทำให้กลายเป็นผู้นำในตลาดอีกด้วย ส่งผลให้องค์กรสามารถที่จะเติบโตได้อย่างต่อเนื่อง และยั่งยืนต่อไปได้ในอนาคต



เชื่อมโยงธุรกิจ ทั่วประเทศ ด้วยระบบเครือข่ายคุณภาพ PPT Station

OR มีสถานีบริการน้ำมันภายใต้แบรนด์ พีทีที สเตชั่น กว่า 1,900 สาขา ครอบคลุมทั่วประเทศไทย นอกจากการจำหน่ายน้ำมันเชื้อเพลิงแล้ว OR ยังเป็นผู้ริเริ่มในการนำธุรกิจค้าปลีกประเภทต่าง ๆ เข้ามาช่วยเติมเต็มความต้องการของผู้บริโภคที่มาใช้บริการที่สถานีบริการน้ำมัน พีทีที สเตชั่น อาทิ ร้านกาแฟ คาเฟ่ อเมซอน ร้านอาหาร ศูนย์บริการยานยนต์ ฯลฯ อีกทั้งยังเปิดโอกาสให้เกษตรกรนำผลิตผลทางการเกษตรมาจำหน่ายให้แก่ผู้บริโภค โดยตรงตามแนวคิด ลิฟวิ้ง คอมมูนิตี (Living Community) ของ OR ที่มุ่งคำนึงถึงความต้องการ และการสร้างประโยชน์ให้แก่สังคมชุมชนโดยรอบ

โดยให้ชุมชนมีส่วนร่วมในการออกแบบรูปแบบการดำเนินธุรกิจ เพื่อร่วมกันพัฒนาคุณภาพชีวิต และเศรษฐกิจชุมชน และให้สถานีบริการน้ำมัน พีทีที สเตชั่น เป็นศูนย์กลางของชุมชนอย่างแท้จริง นอกจากนี้ สถานีบริการน้ำมัน พีทีที สเตชั่น ยังได้รับการออกแบบตามแนวคิดอารยสถาปัตยกรรม (Friendly Design) ประกอบด้วยทางลาดที่เชื่อมต่อทุกพื้นที่บริการ ห้องน้ำที่มีอุปกรณ์อำนวยความสะดวกและความปลอดภัย ที่จอดรถสำหรับสตรีและผู้ต้องการความช่วยเหลือ ปุ่มกดแจ้งเหตุฉุกเฉิน และกล้องวงจรปิด เพื่อความสะดวกรวดเร็วและความปลอดภัยของผู้ใช้บริการทุกเพศ ทุกวัย ทุกสภาพร่างกาย





เพื่อให้การบริการการชำระเงิน อย่างถูกต้อง รวดเร็ว ภายในทุกสถานีบริการน้ำมัน พีทีที สเตชั่น จำเป็นต้องมีการเชื่อมต่อกับระบบขายหน้าร้าน หรือ POS (Point Of Sale system) โดยใช้ Networking Switch ที่ทำงานอย่างชาญฉลาดและแม่นยำ และสิ่งสำคัญอย่างยิ่งคือความสามารถสร้างกลไกด้านความปลอดภัยของเครือข่าย (Network Security) และความยืดหยุ่นในการใช้งาน โดยการนำ VLAN (Virtual LAN) โดยผลิตภัณฑ์ Networking Switch ของ LINK ได้รับโอกาสในการนำไปใช้งานในแต่ละสถานีบริการน้ำมัน พีทีที สเตชั่น ดังนี้คือ

PG-4010 10-Port L2 Managed GIGABIT SWITCH, 8 GE + 2 SFP (GE)

ซึ่ง PG-4010 เป็น L2+ (Layer 2 Plus) Managed Gigabit Switch จำนวน 10 พอร์ต โดยมี UTP Port แบบ 10/100/1000Base-T จำนวน 8 พอร์ตที่รองรับ Auto MDI/MDI-X และมี Fiber Optic (SFP Port) แบบ Gigabit SFP port จำนวน 2 พอร์ต สามารถทำ VLAN โดยรองรับการทำงานแบบ Port based VLAN, Access VLAN, Trunk VLAN, Hybrid VLAN, 802.1Q tagged VLAN, Voice VLAN และ Surveillance VLAN และยังรองรับ IPv4 and IPv6 Client Static IPv4 routing, IPv4 DHCP Server และ Address Resolution Protocol (ARP) ที่เป็นคุณสมบัติของ Layer 3 Switch

เป็นอีกหนึ่งความภาคภูมิใจที่ผลิตภัณฑ์ “LINK” ได้มีส่วนร่วมในการนำเทคโนโลยีมาพัฒนาประเทศตามอุดมการณ์ของเรา

ขอขอบคุณข้อมูลจาก

https://www.pttor.com/th/about/business/business_or/ธุรกิจ



PG-4010 10-Port L2 Managed GIGABIT SWITCH, 8 GE + 2 SFP (GE)



ประสิทธิ์ เหมวราพรชัย

ประธานคณะกรรมการจัดทำมาตรฐาน ดาตา เซนเตอร์
สมาคมวิศวกรรมสถานแห่งประเทศไทย ในพระบรมราชูปถัมภ์

วสท. ขับเคลื่อน เศรษฐกิจ ดิจิทัล

พร้อมยกระดับ
มาตรฐาน

DATA CENTER



ในการทำงาน

“เราควรเป็นคู่ค้า อย่าเป็นคู่แข่ง”
เพราะในวันหนึ่งต้องพึ่งพาอาศัยกัน



วสท. สมาคมยกระดับวิชาชีพวิศวกรรม

“วิศวกรรมสถานแห่งประเทศไทย

ในพระบรมราชูปถัมภ์” หรือ ย่อว่า วสท. ก่อตั้งขึ้น
เมื่อวันที่ 30 พฤศจิกายน พ.ศ. 2486 มีวัตถุประสงค์
เพื่อถ่ายทอดผลงานประสบการณ์วิชาชีพวิศวกรรม
และเทคโนโลยี รวมถึงการส่งเสริมสนับสนุนการวิจัย
เพื่อความก้าวหน้าในการประกอบวิชาชีพระดับสากล
มีการจัดทำ รับรอง และเผยแพร่มาตรฐานด้าน
วิศวกรรมหรือที่เรียกอีกอย่างว่า “Standard of
Practices” นั่นเอง



รู้จักกับมาตรฐาน Data Center

● หากพูดถึง Data Center หรือ ระบบบริหารจัดการ และเก็บรักษาข้อมูลทางด้านสารสนเทศ (Information Technology, IT) เป็นสิ่งสำคัญสำหรับการดำเนินธุรกิจเกือบทุกขนาด ในองค์กรขนาดใหญ่ที่ต้องการบริหารจัดการเครือข่ายสาขาจำนวนมาก เช่น ธนาคาร การไฟฟ้า หน่วยงานภาครัฐ ภาคเอกชน และอีกหลาย ๆ องค์กร ต่างก็ต้องมีศูนย์ข้อมูลเทคโนโลยีสารสนเทศ และ Data Center จะต้องมีการทำงานอยู่ตลอดเวลาจึงจำเป็นต้องมีสิ่งอำนวยความสะดวกที่สนับสนุนอุปกรณ์หลักให้เป็นไปตามมาตรฐานต่าง ๆ ซึ่งมาตรฐานสากลที่นิยมใช้สำหรับเป็นแนวทางในการสร้างศูนย์คอมพิวเตอร์ นั้น มีอยู่ 3 มาตรฐาน คือ มาตรฐานของ Uptime Institute, มาตรฐาน TIA-942, Telecommunications Infrastructure Standard for Data Centers Telecommunications Industry Association (TIA), และมาตรฐาน ANSI / BICSI 002-2011: Data Center Design & Implementation best practice โดยในปัจจุบันมีมาตรฐาน Data Center ที่ออกแบบโดยวิศวกรรมสถานแห่งประเทศไทย (วสท.) ก็สามารถนำไปใช้อ้างอิงในการสร้างศูนย์คอมพิวเตอร์ในประเทศได้อีกด้วย

วิธีเลือกสายสัญญาณที่ได้มาตรฐาน

● สำหรับการเลือกใช้ผลิตภัณฑ์ที่นำไปใช้งานในด้าน IT จะเลือกผลิตภัณฑ์ที่ได้การรองรับมาตรฐานจากสหรัฐอเมริกา เพราะในงานด้าน IT เรื่องสายสัญญาณเป็นเรื่องที่ตรวจสอบยาก หากเกิดความเสียหาย เพราะฉะนั้นต้องเลือกผลิตภัณฑ์ที่มีคุณภาพ มีการรองรับมาตรฐาน บริการหลังการขายก็สำคัญเช่นเดียวกัน หากซื้อผลิตภัณฑ์ไป แต่ใช้งานได้ไม่ถูกต้องหรือผลิตภัณฑ์เกิดความเสียหายก็ต้องสามารถติดต่อทางผู้ผลิตได้อย่างรวดเร็ว เหมือนกับบริษัท อินเทอร์เน็ตฯ ที่มีการจัดอบรมสัมมนาให้ความรู้แก่ผู้ใช้งานอยู่ตลอด ถึงแม้ในช่วงโควิด-19 ระบาด อินเทอร์เน็ตฯ ก็มีปรับเปลี่ยนเป็นการจัดอบรมแบบออนไลน์ด้วยซึ่งเป็นเรื่องที่ดีมาก ๆ



ความสำคัญของเทคโนโลยี กับปัจจุบัน และ อนาคต

● ในช่วงการแพร่ระบาดของโควิด-19 ทำให้ผู้คนไม่ว่าจะเป็นนักเรียน นักศึกษา คนทำงาน Work For Home หรือ เรียนออนไลน์มากขึ้น ทำให้มีการใช้เทคโนโลยีการสื่อสารเพิ่มมากขึ้น แต่ก็ยังมีพื้นที่บางส่วนที่อยู่ห่างไกลที่เทคโนโลยีการสื่อสารเข้าไม่ถึง ซึ่งหากในอนาคตมีการพัฒนาให้ทุกพื้นที่สามารถเข้าถึงเทคโนโลยีการสื่อสารได้จะส่งผลต่อหลายส่วน

ดำรงด้วยแนวคิดดีๆ ในการทำงาน

● แนวคิดในการทำงานให้ประสบความสำเร็จส่วนตัวได้ ใช้ข้อคิดในการทำงาน “เราควรเป็นลูกค้า อย่าเป็นคู่แข่ง” เพราะในวันหนึ่งอาจจะต้องพึ่งพากัน ไม่ว่าจะเป็นการเข้าช่วยเหลือกันในเชิงธุรกิจ หรือ ในเรื่องส่วนตัว ซึ่งมองว่าการพึ่งพาช่วยเหลือซึ่งกันและกันเป็นวัฒนธรรมที่ดีของคนไทย





LINK พันกำไรไตรมาส 2 ปี 2564 ทำ New High ในรอบ 5 ปี

มุ่งผลักดันทุกธุรกิจ เดินหน้าสวนทางกับ COVID-19

นายสมบัติ อนันตรัมพร ประธานกรรมการ กลุ่มบริษัท อินเทอร์เน็ต เอ็นเตอร์เทนเมนท์ จำกัด (มหาชน) หรือ ILINK ผู้นำเข้าและจัดจำหน่ายสายสัญญาณที่ใหญ่ที่สุดในอาเซียน และผู้นำเข้า และค้าส่งอุปกรณ์เครือข่ายส่งสัญญาณ เปิดเผยว่า “ผลประกอบการไตรมาส 2/2564 มีรายได้รวม 1,187.59 ล้านบาท ลดลง 4.39% เมื่อเทียบกับงวดเดียวกันของปีก่อน (หลังหักรายการพิเศษ) ในขณะที่มีกำไรสุทธิ 81.54 ล้านบาท เพิ่มขึ้น 17.79% ทำให้มั่นใจได้ว่าแนวโน้มกำไรสุทธิปี 2564 จะทำจุดสูงสุดในรอบ 5 ปี ในขณะที่แนวโน้มรายได้ครึ่งปีหลัง จะพุ่งสูงขึ้นจากทุกธุรกิจ ทำให้ยังคงเป้าหมายรายได้ปี 2564 ที่ 6,000 ล้านบาท”

โดย ธุรกิจจัดจำหน่าย (Distribution) ไตรมาส 2 นั้น มีรายได้จากการขายอยู่ที่ 484.20 ล้านบาท เพิ่มขึ้น 7.18% และมีกำไรสุทธิจากการดำเนินงานอยู่ที่ 48.11 ล้านบาท เพิ่มขึ้น 17.79% เมื่อเทียบกับงวดเดียวกันของปีก่อน โดยภาพรวมการดำเนินธุรกิจดีขึ้นอย่างต่อเนื่องแม้จะเผชิญกับข้อจำกัด จากสถานการณ์การแพร่ระบาดของโควิด-19 ที่ส่งผลกระทบต่อไปทั่วโลก แต่ธุรกิจจัดจำหน่ายได้รับปัจจัยบวกจากการก่อสร้างโรงพยาบาลสนามในทุกพื้นที่ ทั่วประเทศ ทำให้ความต้องการในสายสัญญาณ (Cabling)

และอุปกรณ์ส่งสัญญาณ (Networking) เพื่อเชื่อมต่อระบบสื่อสารภายในโรงพยาบาลเพิ่มขึ้นหลายเท่าตัว ส่งผลต่อยอดขายที่ปรับตัวดีขึ้น อีกทั้งกระแสเทคโนโลยี 5G และการทำงานแบบ Work From Home ช่วยผลักดันให้ความต้องการในอุปกรณ์สายส่งสัญญาณของธุรกิจจัดจำหน่ายพุ่งสูงขึ้น นอกจากนี้การนำเทคโนโลยีดิจิทัลมาปรับใช้ภายในองค์กร ทำให้สามารถบริหารจัดการต้นทุน และค่าใช้จ่ายได้อย่างมีประสิทธิภาพ ส่งผลต่อภาพรวมกำไรของธุรกิจจัดจำหน่ายที่เพิ่มขึ้น



สำหรับธุรกิจโทรคมนาคม (Telecom) มีผลการดำเนินงานเติบโตอย่างต่อเนื่อง โดยไตรมาส 2 มีรายได้จากการให้บริการรวม 452.15 ล้านบาท เพิ่มขึ้น 2.08% เมื่อเทียบกับงวดเดียวกันของปีก่อน (หลังหักรายการพิเศษ) และมีกำไรสุทธิจำนวน 47.39 ล้านบาท เพิ่มขึ้น 9.90% เมื่อเทียบกับงวดเดียวกันของปีก่อนที่มีกำไรสุทธิหลังหักรายการพิเศษที่ 43.12 ล้านบาท โดยมี ปัจจัยมาจากที่ธุรกิจสามารถพลิกผันรายได้จากลูกค้าที่เข้ามาใช้งานบริการโครงข่ายได้เพิ่มมากขึ้น และสามารถรักษาฐานลูกค้าในปีก่อนไว้ได้ อันเนื่องมาจากประสิทธิภาพ และเสถียรภาพของโครงข่าย การให้บริการที่เหนือกว่าคู่แข่งรายอื่นในตลาด อย่างไรก็ตาม บริษัทฯ ยังคงเดินหน้าเสนองานใหม่อย่างต่อเนื่อง พร้อมทั้งเร่งนำความเชี่ยวชาญด้านเทคโนโลยีไฟเบอร์ออฟติกมาพัฒนาโซลูชันใหม่ เช่น Smart CCTV Drone & Anti-Drone เพื่อเพิ่มโอกาสการสร้างรายได้ในกลุ่มธุรกิจใหม่ ๆ และการปรับกลยุทธ์ New S-curve จะส่งผลทำให้ภาพรวมของธุรกิจโทรคมนาคม เข้าสู่ช่วงเติบโตอย่างก้าวกระโดดในครึ่งปีหลังนี้

ธุรกิจวิศวกรรม (Engineering) ไตรมาส 2 มีรายได้รวมอยู่ที่ 250.54 ล้านบาท ซึ่งมาจากการทยอยรับรู้รายได้จากงานสำคัญ ๆ ในมือ (Backlog) ของโครงการภาครัฐ และเอกชนที่ปัจจุบันมีมากกว่า 1,300 ล้านบาท โดยงานบางส่วนที่ได้ลงนามสัญญาไปเมื่อเดือนกรกฎาคม และต้นเดือนสิงหาคมที่ผ่านมา จะทยอยรับรู้รายได้ในปีต่อไปจนถึงกลางปีหน้า เช่น งานก่อสร้างสายเคเบิลใต้น้ำระบบ 33 เควี เกะปินห้วย จังหวัดพังงา มูลค่า 143.98 ล้านบาท งานก่อสร้างสถานีไฟฟ้า 3 สถานี ตามโครงการพัฒนาระบบส่งและจำหน่ายระยะที่ 1 มูลค่า 531.70 ล้านบาท กับกรไฟฟ้าส่วนภูมิภาค ซึ่งเป็นส่วนของบริษัทฯ ทั้งสิ้น 366.03 ล้านบาท ประกอบกับงานโครงการ CC4 หรือ งานจัดซื้อพร้อมติดตั้งระบบขนส่งผู้โดยสารอัตโนมัติ (APM) ที่รอรับรู้รายได้ที่เหลือทั้งหมดในครึ่งปีหลังนี้อีก 385.10 ล้านบาท จะหนุนให้ผลการดำเนินงานของธุรกิจวิศวกรรมในช่วงที่เหลือของปีเติบโตอีกกว่าเท่าตัว





สุขสันต์วันเกิด CEO INTERLINK



เนื่องในโอกาสเป็นวันคล้ายวันเกิด คุณสมบัติ อนันตรัมย์พร ประธานกรรมการ กลุ่มบริษัท อินเทอร์เน็ต คอมมิวนิเคชั่น จำกัด (มหาชน) โดยมีคณะผู้บริหาร และพนักงาน ร่วมอวยพร และมอบของขวัญ ผ่านระบบ Zoom ภายใต้อบรรยากาศแห่งความสุข ด้วยความห่วงใย และใกล้ชิดกันผ่านเทคโนโลยี รวมถึงมีการแจกอาหารมื้อกลางวันให้กับพนักงานทุกคน ผ่านการจองเมนูในระบบออนไลน์ล่วงหน้า เมื่อวันที่ 8 กันยายน 2564

HAPPY
Birthday



เข้มข้นต่อเนื่อง...อินเทอร์เน็ตฯฯ กับการแข่งขัน “Cabling & Networking Contest #9” ภาคตะวันออก



วันที่ 21 กันยายน 2564 คุณสมบัติ อนันตรัมย์พร ประธานกรรมการ กลุ่มบริษัท อินเทอร์เน็ต คอมมิวนิเคชั่น จำกัด (มหาชน) จัดการแข่งขัน “Cabling & Networking Contest #9” (การแข่งขันสุดยอดทักษะสายสัญญาณและเน็ตเวิร์ค ปีที่ 9) ในรอบคัดเลือกภาคตะวันออก เพื่อไปชิงถ้วยพระราชทานจาก สมเด็จพระกนิษฐาธิราชเจ้ากรมสมเด็จพระเทพรัตนราชสุดาฯ สยามบรมราชกุมารี ซึ่งเงินรางวัลมูลค่ารวมกว่า 400,000 บาท ครั้งนี้ได้รับเกียรติจาก คุณวิวัฒน์ มหาผลศิริกุล รองผู้ว่าราชการจังหวัดชลบุรี เป็นประธานกล่าวเปิดงาน โดยการแข่งขันได้พลิกโฉมใหม่ จัดขึ้นในรูปแบบออนไลน์ผ่านระบบ Zoom ซึ่งมีการจัดอบรมในรอบเช้า และทำการแข่งขันในรอบบ่าย ซึ่งได้รับการตอบรับอย่างดีเยี่ยมจากนิสิตนักศึกษา และสำหรับการจัดอบรมพร้อมการแข่งขันครั้งถัดไป จะจัดขึ้นในภาคใต้ และภาคเหนือ กลางเดือนตุลาคมที่จะถึงนี้

INTERLINK มุ่งเพิ่มศักยภาพเทคโนโลยี สู่โรงพยาบาลทั่วประเทศ



วันที่ 18 กันยายน 2564 คุณสมบัติ อนันตรัมพร ประธานกรรมการ
กลุ่มบริษัท อินเทอร์เน็ตฯ ร่วมบรรยายและแชร์ประสบการณ์ How to managed
Cabling & Networking for Hospital ณ สำนักงานใหญ่ อินเทอร์เน็ตฯ พร้อมนำทีม
วิทยากรชั้นนำมาเจาะลึกการออกแบบระบบสายสัญญาณ และอุปกรณ์เน็ตเวิร์ค
ของโรงพยาบาล ให้กับผู้บริหารหน่วยงานไอที และกลุ่มโรงพยาบาลทั่วประเทศ
เช่น โรงพยาบาลศิริราช, โรงพยาบาลรามธิบดี, โรงพยาบาลพญาไท, โรงพยาบาล
จุฬาลงกรณ์ เป็นต้น เพื่อให้กลุ่มลูกค้าสามารถนำเทคโนโลยีมาช่วยเพิ่มศักยภาพ
ให้แก่โรงพยาบาล และโรงพยาบาลสนาม อีกทั้งยังเป็นการช่วยขับเคลื่อนประเทศ
ให้ก้าวผ่านสถานการณ์ในช่วงนี้ไปได้ดียิ่งขึ้น



สัมมนา PoE “Power Over Ethernet” เพื่อเชื่อมต่อระบบลูกค้าให้เป็นเรื่องง่าย



วันที่ 7 กันยายน 2564 คุณสมบัติ อนันตรัมพร ประธานกรรมการ
กลุ่มบริษัท อินเทอร์เน็ตฯ คอมมิวนิเคชั่น จำกัด (มหาชน) จัดงานสัมมนา
PoE “Power Over Ethernet” เทคโนโลยีการส่งไฟฟ้าในสายสัญญาณ
สำหรับงานภายในอาคารและภายนอกอาคาร พร้อมด้วยนำทีมวิทยากรชั้นนำ
มาเจาะลึกเทคโนโลยี PoE ที่จะเข้ามาช่วยให้การเชื่อมต่อระบบของลูกค้าให้
เป็นเรื่องที่ง่ายขึ้น โดยงานในครั้งนี้ได้รับการตอบรับอย่างดี จากลูกค้ากลุ่มผู้
บริหารไอที ทั้งหน่วยงานภาครัฐ และภาคเอกชนทั่วประเทศ





ระบบดับเพลิงอัตโนมัติ สำหรับดาต้า เซ็นเตอร์ ▶▶▶

ระบบดับเพลิงอัตโนมัติ สำหรับดาต้า เซ็นเตอร์ ที่เก็บข้อมูลสำคัญขององค์กร ควรมีระบบดับเพลิงสำหรับห้องคอมพิวเตอร์ที่ทำงานแบบอัตโนมัติ เนื่องจากดาต้า เซ็นเตอร์ จะทำงานตลอด 24 ชั่วโมง ทั้งนี้ สารที่ใช้ดับเพลิงมีด้วยกันหลายประเภท ดังนั้น หากเกิดไฟไหม้แล้วไม่มีคนอยู่ จะไม่สามารถมีใครป้องกันได้ทัน ระบบดับเพลิงอัตโนมัติแบบใช้สารเคมี จึงเหมาะสมกับดาต้า เซ็นเตอร์ และในปัจจุบันเทคโนโลยีของสารเคมี หรือ ก๊าซที่ใช้ในการดับเพลิง ได้มีการพัฒนาขึ้นมาเพื่อ ไม่ให้ทำลายสภาวะแวดล้อม และไม่เป็นอันตรายต่อมนุษย์ เพื่อป้องกันไม่ให้อาคารระเหิดหายไปจากพื้นที่ป้องกัน ในขณะที่ระบบฉีดสารระเหิดดับเพลิงทำงาน สารระเหิดดับเพลิงที่ใช้ในการดับเพลิงแบบครอบคลุมทั้งห้องอย่างอัตโนมัติ มีลักษณะการทำงาน ดังนี้

ระบบดับเพลิงอัตโนมัติ (Fire Suppression System)

● ระบบดับเพลิงอัตโนมัติ เป็นระบบสำคัญ เพื่อระงับ หรือ บรรเทา เมื่อเกิดเหตุการณ์ไฟไหม้ หากไม่มีระบบดับเพลิงอัตโนมัติ ที่สามารถทำงานได้ทันที เมื่อเกิดเหตุการณ์ไฟไหม้ อาจส่งผลให้ อุปกรณ์ ทรัพย์สิน ที่อยู่ภายในอาคารเสียหาย รวมถึงถูกทำลายอย่างรุนแรง ดังนั้น ระบบดับเพลิงจึงเป็นส่วนที่สำคัญอย่างยิ่งที่จะช่วยให้เหตุเพลิงไหม้สงบลง หรือ ป้องกันไม่ให้เกิดความเสียหายที่รุนแรง



หลักการทำงานของระบบดับเพลิงอัตโนมัติ

● เมื่อมีควันไฟเกิดขึ้น อุปกรณ์ตรวจจับควันไฟ (Smoke Detector) ที่มีการติดตั้งอยู่ภายในอาคาร Data Center หรือ ห้อง Server จะทำงาน แต่การทำงานดูควบคุมจะยังไม่สั่งให้อุปกรณ์ฉีดสารดับเพลิงในทันที เพื่อป้องกันความผิดพลาด ระบบจะต้องตรวจจับควันไฟได้ 2 จุด (Cross Zone) ของอุปกรณ์ตรวจจับควันไฟ ควบคุมก็จะสั่งให้อุปกรณ์แจ้งเตือนทำงาน แต่ในเวลาการส่งแจ้งเตือนครั้งแรกนั้น อุปกรณ์ที่แจ้งเตือน คือ Bell จะทำการส่งสัญญาณแจ้งเตือนเพื่อให้เจ้าหน้าที่ตรวจสอบการเกิดเพลิงไหม้เสียก่อน โดยเจ้าหน้าที่นั้นสามารถทำการยกเลิก หรือ ทำการหยุดชั่วคราว เพื่อตรวจสอบให้แน่ใจ แล้วถึงตัดสินใจให้ระบบทำงานต่อไป หรือ สั่งฉีดสารดับเพลิงด้วย Manual แต่หากผู้ควบคุมนั้นไม่ได้รับคำสั่งให้หยุดการทำงาน ผู้ควบคุมจะทำการฉีดสารภายใน 60 วินาที นับจากได้รับสัญญาณเพลิงไหม้ แบบ 2 จุด หรือ Cross Zone โดยระยะเวลาในการฉีดสารดับเพลิงทั้งหมดใน 10 วินาที



สารที่ใช้ในการดับเพลิง

● ศูนย์สำรองข้อมูล อินเทอร์เน็ต ดาต้าเซ็นเตอร์ นั้น เลือกใช้สารดับเพลิง Novec 1230 เป็นสารดับเพลิง ภายในอาคาร ซึ่งมีคุณสมบัติ คือ ไม่นำไฟฟ้า, ระเหยง่าย, ไม่ทิ้งสิ่งตกค้าง และไม่ทำความเสียหายต่ออุปกรณ์ต่าง ๆ หลังจากการฉีดสารเพื่อดับเพลิง และเป็นมิตรต่อสิ่งแวดล้อม สลายตัวได้อย่างรวดเร็ว โดยที่สารดับเพลิง Novec 1230 สามารถสลายในบรรยากาศเพียง 5 วัน ดังนั้น สารดับเพลิง Novec 1230 จึงไม่ทำลายชั้นโอโซนในชั้นบรรยากาศ ไม่ทำให้เกิดสภาวะโลกร้อน โดยหลักการดับไฟของ สารดับเพลิง Novec 1230 จะทำการดับเพลิงโดยการดูดซับความร้อน (Heat Absorption) และไม่ลดระดับออกซิเจน จากคุณสมบัติดังกล่าวมานั้น ทำให้ ศูนย์สำรองข้อมูล อินเทอร์เน็ต ดาต้าเซ็นเตอร์ เลือกใช้ สารดับเพลิง Novec 1230

ในระบบดับเพลิงอัตโนมัติ เป็นหนึ่งในโซลูชัน เพื่อเพิ่มความมั่นคงให้กับดาต้าเซ็นเตอร์ และเกี่ยวข้องกับการให้บริการออกแบบ และจัดสร้างดาต้าเซ็นเตอร์ ทำให้ทางบริษัท อินเทอร์เน็ต เทคโนโลยี จำกัด (มหาชน) ผู้ออกแบบและให้บริการดาต้า เซ็นเตอร์ อย่างครบวงจร (One-Stop-Service) สำหรับลูกค้าทุกรูทิง โดยสามารถออกแบบและจัดหาผลิตภัณฑ์ที่เหมาะสม และครอบคลุมตรงตามความต้องการของลูกค้า เพื่อความปลอดภัยสูงสุดในการเก็บรักษาข้อมูล หากสนใจ บริการดาต้า เซ็นเตอร์ สามารถติดต่อผู้เชี่ยวชาญที่พร้อมดูแลคุณ สามารถติดต่อได้ที่ : info@interlinktelecom.co.th



ITEL ติดตั้งอินเทอร์เน็ต ให้กับทีมแพทย์ชนบท และสมาคมชาวปักษ์ใต้

คุณณัฐณิชนันต์ธรมพร ประธานเจ้าหน้าที่บริหาร บริษัท อินเทอร์เน็ต เทคโนโลยี จำกัด (มหาชน) ได้มอบหมายให้ทีมงาน Network Operation ช่วยดำเนินการติดตั้ง Internet ให้กับทีมแพทย์ชนบทและสมาคมชาวปักษ์ใต้ เพื่อใช้งานติดต่อสื่อสารข้อมูล โดย ดร.กฤษณนค์ อัยยปัญญญา เลขาธิการรัฐมนตรีว่าการกระทรวงอุตสาหกรรม นำทีมแพทย์อาสา ตรวจหาเชื้อ Covid-19 ให้กับประชาชนในพื้นที่ เมื่อวันที่ 5 สิงหาคม 2564 ณ.สมาคมชาวปักษ์ใต้ ถนนกาญจนาภิเษก



“Marketing 5.0” Technology for Humanity



5 องค์ประกอบหลักที่เป็น “หัวใจของ Marketing 5.0”

Marketing 5.0 Technology for Humanity (2021) เป็นหนังสือผลงานล่าสุดจาก Philip Kotler ซึ่งในวงการ การตลาดคงรู้จักกับนักเขียนท่านนี้เป็นอย่างดี ในนาม “บิดาการตลาดสมัยใหม่” หนึ่งในกุญแจสำคัญของ Marketing 5.0 คือ การนำเทคโนโลยีดิจิทัลขั้นสูง ที่มีความสามารถในการเลียนแบบมนุษย์ มาปรับใช้อย่างมีประสิทธิภาพ เพื่อเพิ่มศักยภาพให้นักการตลาดดิจิทัล ประมวลข้อมูลจำนวนมากมหาศาลที่มีอยู่ มาใช้ในการวิเคราะห์ และการตัดสินใจที่เหมาะสม และตอบโต้ภัยกับความต้องการของลูกค้าให้ได้มากที่สุด

องค์ประกอบหลักที่เป็นหัวใจของ “Marketing 5.0” ได้แก่

1. Data-Driven Marketing

Marketing 5.0 จะไม่เกิดถ้าเรายังคงคิด และตัดสินใจแบบเดิม โดยไม่เอา Data มาเป็นพื้นฐานสำคัญในการตัดสินใจ และการจะทำเรื่อง Data Driven ให้เกิดไม่ใช่แค่เทคโนโลยีในองค์กรเราต้องพร้อม แต่ Mindset ของทุกคนในองค์กร โดยเฉพาะผู้บริหารต้องพร้อมยิ่งกว่าพร้อมที่จะยอมถอดตัวเองออกไปจากการตัดสินใจเรื่องสำคัญด้วยการพยายามผลักดันวางแนวทางการใช้ Data เป็นหัวใจหลักในการตัดสินใจ

2. Agile Marketing

ศัพท์นี้เป็นคำใหม่ในวงการนักการตลาด แต่ในโลก Startup หรือ Tech Company นั้น คุณชินกับคำนี้มาก เพราะนี่คือ วิธีการทำงานหลักของพวกเขา แปลง่าย ๆ คือ ต้องรู้จักทำงานให้ไว ปรับตัวให้เร็ว เลิกการทำงานแบบ ทีมใครทีมมัน แต่บริษัทในยุค Data 5.0 จะต้องสร้าง Special unit หรือ Avengers team ขึ้นมา ที่สามารถทำทุกอย่างได้ด้วยตัวเองได้แบบเร็ว ๆ ง่าย ๆ ก่อนจะค่อย Scale ต่อไปเมื่อประสบความสำเร็จ



3. Predictive Marketing

เมื่อมี Data เป็นพื้นฐานในการตัดสินใจแล้ว ก็ต้องรู้จักเอาข้อมูลที่มีมาคำนวณด้วยวิธีของ Data Science เพื่อให้สามารถคาดการณ์ได้ว่า สิ่งที่กำลังจะทำนั้นจะประสบความสำเร็จมากน้อยแค่ไหน แล้วอะไรบ้างที่นำมาแล้วไม่ประสบความสำเร็จ ต้องเริ่มปรับตัว และเรียนรู้จาก Historical Data ที่เคยผ่านมา

4. Contextual Marketing

การตลาดแบบเข้าใจทุกบริบทรอบข้างของลูกค้า เพราะแต่ละคนก็มีพฤติกรรมที่ต่างกัน ต่อให้คนที่คล้ายกัน ก็ยังมีบริบทรอบตัวที่ต่างกัน ดังนั้น การตลาดแบบเข้าใจบริบทของ Marketing 5.0 คือ การตลาดแบบรู้ใจ หรือ Personalized Marketing

Reference :
Marketing 5.0 Technology for Humanity, Philip Kotler, 2021
www.everydaymarketing.co

5. Augmented Marketing

เพิ่มประสิทธิภาพของการตลาด และการขาย ด้วยเทคโนโลยี MarTech (Marketing Technology) มากมายที่มีความฉลาด และพร้อมช่วยเหลือเราให้ทำงานได้อย่างเป็นมนุษย์มากขึ้น ไม่ว่าจะทำอะไรให้พนักงานหน้าร้านให้บริการลูกค้าที่แวะเข้ามาได้อย่างดีขึ้น หรือ เราจะให้บริการลูกค้ามากมายบนออนไลน์อย่างไรให้รวดเร็วทันใจ โดยไม่ต้องรอฟังพนักงานเรามาคอยตอบคำถามแก้ไข ปัญหาเดิม ๆ ทั้งที่สามารถเอาเทคโนโลยีเข้ามาช่วยได้

“เพราะ Marketing 5.0 คือ การเอา 3.0 ที่เป็น เรื่องของการเข้าใจมนุษย์ กับ 4.0 ที่เป็นเรื่องของ ดิจิทัลมาผสมกัน กลายเป็นการใช้เทคโนโลยี เพื่อ ยกกระดับความเป็นมนุษย์ให้ดียิ่งขึ้น และนักการตลาดเองก็ต้องรู้จักใช้เทคโนโลยี เพื่อทำให้ตัวเอง ทำงานได้ดียิ่งขึ้นกว่าเดิม”





ปรับบรรยากาศ “โต๊ะทำงาน” ของคุณด้วย “เทียนหอม”

คุณเชื่อไหมว่า “กลิ่น” จะเข้ามาช่วยเปลี่ยนบรรยากาศในการ Work From Home ของคุณ ให้เป็นบรรยากาศที่ดีขึ้นได้ เพราะสุนทรีย์แห่งกลิ่นหอม เป็นศาสตร์ที่สามารถบำบัดโรคได้เลยทีเดียว สิ่งตกง่าย ๆ หากเราอยู่ในบริเวณที่แวดล้อมมีกลิ่นเหม็นน่า หรืออากาศไม่ถ่ายเทเหม็นอับ กลิ่นไม่พึงประสงค์เหล่านี้ จะส่งผลให้เราอารมณ์ไม่ดีเท่าที่ควรนั่นเอง ดังนั้น ลองหาเทียนหอม ๆ ในสไตล์ที่คุณชอบมาตั้งไว้ที่ห้องทำงานของคุณดูสิ การทำงานในห้องสี่เหลี่ยมธรรมดา ๆ ก็จะเปลี่ยนไปอย่างแน่นอน

LINK RELAX ฉบับนี้ ขอแนะนำกลิ่นหอมจาก “เทียนหอม” เป็นหนึ่งทางเลือกให้กับคนที่กำลังรู้สึกเบื่อ ๆ กับบรรยากาศเดิม ๆ และอาจจะเป็นอีกหนึ่งกิจกรรมที่น่าสนใจของนักสะสมด้วย เพราะตอนนี้เทียนหอมเป็นที่นิยมไปทั่วโลกจนมีแบรนด์ดัง เช่น Diptyque, Jomalone London และอีกหลากหลายแบรนด์ชั้นนำ ที่นำเทียนหอมมาจำหน่ายในราคาหลักพันกันเลยทีเดียว แต่ฉบับนี้ขอแนะนำเทียนหอมจากคนไทยในราคาย่อมเยา ที่มีคุณภาพทัดเทียมกับแบรนด์ดัง

โดยเริ่มจากใครที่ชอบสไตล์หวาน ๆ ชนม ๆ แนะนำกลิ่นเทียน “Chocolate Mint” จากอินสตาแกรมร้าน “Angkanita” แต่ใครที่ชอบสไตล์โรแมนติก หรือกลิ่นเรียบริมๆ เอาอยู่ทุกสถานการณ์ ให้สั่งกลุ่มกลิ่นดอกไม้ที่สดตลอดกาลเป็นกลิ่นดอกกุหลาบ ชื่อกลิ่น “Love Rose” จากร้าน “Homlamoon” ส่วนใครที่ยังอยากคิดถึงวัยเยาว์ กลิ่นที่ติดตัวมาตั้งแต่เด็ก

มากันที่ร้าน “Leparfum.Candles” มีกลิ่น “Baby Powder” มาให้เลือกซื้อไปเลย แต่ถ้าหากใครมาสายกลิ่น ๆ สบาย ๆ หันไปเลือกใช้กลิ่น “Aloha Beach” สุดท้าย อีกกลิ่นที่กำลังมาแรงเป็นกลิ่นธรรมชาติ และแปลกใหม่ขึ้นไปอีกคือ กลิ่น “กัญชา” มีมาให้สองกลิ่นแล้วจากร้าน “Tien.soywaxcandles” แล้วคุณล่ะชอบสไตล์ไหน ต้องรีบไปหาซื้อตามกันนะคะ

เห็นได้ว่าเทียนหอมนั้น มีหลากหลายกลิ่นตามความชอบ และความต้องการ แถมยังสามารถเก็บสะสมกลิ่นสนุก ๆ ได้อีกด้วย หรือบางคนอาจจะมองว่าเพิกเทจสวยงามของเทียนสามารถนำไปตกแต่งห้องของคุณให้ดูมีอะไรมากขึ้น “ลองเลือกชิ้นที่ใช่ แล้วมาจุดความหอม เพื่อเปลี่ยนบรรยากาศบนโต๊ะทำงานของคุณดูสิคะ บอกเลยว่าเวิร์คแน่นอน!”



สแกนเพื่อรับชมคลิปสนุกๆ

LINK RELAX EP.10





โปรแกรม DermEngine

AI เชื่อมโยงการรักษาผิวหนังจากทางไกล



ปฏิเสธไม่ได้ว่าตั้งแต่มีการระบาดของเชื้อไวรัส COVID-19 เป็นสาเหตุให้หลายท่านเริ่มหันมาดูแลและระมัดระวังตัวเองเรื่องสุขภาพเพิ่มขึ้น เพราะถ้าหากป่วยก็จะเกิดความวิตกกังวลตามมา รวมถึงมีการหลีกเลี่ยง การเข้าใกล้พื้นที่เสี่ยงต่อการติดเชื้อ โดยเฉพาะโรงพยาบาล ที่เป็นสถานที่เสี่ยงอันดับหนึ่ง การเลือกที่จะดูแลตัวเองเบื้องต้น จึงเป็นเรื่องที่หลายคนกำลังเผชิญ

Medical Story ฉบับนี้ ขอสนับสนุนให้ทุกท่านดูแลรักษาสุขภาพกันอย่างดีที่สุด แต่หากใครมีอาการผิดปกติเกิดขึ้นต่อร่างกายเรายังอยากแนะนำให้ปรึกษาและพบแพทย์ผู้เชี่ยวชาญ เพื่อให้เกิดความเสียหายน้อยที่สุดต่อร่างกาย เพราะปัจจุบันนวัตกรรมทางการแพทย์นั้น สามารถดึงเทคโนโลยีที่มีความฉลาดมาใช้งานได้อย่างมีประสิทธิภาพใกล้เคียงกับการพบแพทย์โดยตรงอย่างโปรแกรม “ตรวจผิวหนัง DermEngine”



การตรวจผิวหนังผ่านโปรแกรม DermEngine นับว่าเป็นอีกทางเลือกหนึ่งในการดูแล และวินิจฉัยผิวหนังคนไข้อย่างมีประสิทธิภาพ และปลอดภัย ตอบโจทย์ในช่วง COVID-19 โดยไม่ต้องเดินทางไปคลินิก และสะดวกต่อการทำงานของแพทย์เป็นอย่างมาก เนื่องจาก DermEngine นับว่าเป็น AI ที่ทรงคุณภาพที่จะช่วยอำนวยความสะดวกสบายให้แก่แพทย์ในการวิเคราะห์โรคผิวหนังทั่วไป รวมถึงโรคเมะเร็งผิวหนังได้อย่างแม่นยำ เพียงผ่านการถ่ายภาพจากกล้องโทรศัพท์ ด้วยเทคโนโลยีที่ทันสมัยของ Telemedicine ที่ช่วยให้การวินิจฉัยโรคเป็นไปได้แม่นยำ ผ่านการรับรองจากต่างประเทศ

โปรแกรม DermEngine ดียังไง ?

- สามารถบันทึกข้อมูลของคนไข้บนภาพจำลอง ทำให้ง่ายต่อการตรวจมากยิ่งขึ้น
- แพทย์สามารถเรียกดูข้อมูลได้เฉพาะจุด และสามารถดูภาพ Before - After ของการรักษาได้อย่างต่อเนื่อง
- คนไข้สามารถปรึกษาแพทย์ได้ผ่านทาง VDO Call เพื่อทราบข้อมูลการวินิจฉัย และวิธีการปฏิบัติตัวเบื้องต้นได้จากโปรแกรม DermEngine





“ปลื้มปิติ มุลนิธิอินเทอร์เน็ตลิ่งค์หัวใจ” ถวายเงินรายได้ จากการออกร้านในงานกาชาด ประจำปี 2563

สมเด็จพระกนิษฐาธิราชเจ้า กรมสมเด็จพระเทพรัตนราชสุดาฯ สยามบรมราชกุมารี เสด็จออก ณ วังสระปทุม พระราชทานพระราชวโรกาสให้ นางชลิดา อนันตธัมมพร ประธานมูลนิธิอินเทอร์เน็ตลิ่งค์หัวใจ นำคณะกรรมการและเจ้าหน้าที่มูลนิธิอินเทอร์เน็ตลิ่งค์หัวใจ ฝ้าทูลละอองพระบาททูลเกล้าทูลกระหม่อมถวายเงินรายได้ จากการออกร้านในงานกาชาดออนไลน์ ประจำปี 2563 จำนวน 250,000 บาท เพื่อบำรุงสภากาชาดไทย พร้อมทั้ง ทูลเกล้าฯ ถวายสิ่งของต่าง ๆ ได้แก่ หนังสือมูลนิธิอินเทอร์เน็ตลิ่งค์หัวใจ, ชุดเครื่องเบญจรงค์, กระเช้าสมุนไพรมะพร้าว ที่ประกอบด้วย ขนมหลิมคำดวน ถั่วสมุนไพรมะพร้าว...สூโศภิต -19 และ Organic Lemon Marmalade เมื่อต้นเดือนกันยายนที่ผ่านมา

มูลนิธิอินเทอร์เน็ตลิ่งค์หัวใจ มีความปลื้มปิติทุกครั้งที่ได้เข้าร่วมกิจกรรมการออกร้านงานกาชาดกับสภากาชาดไทย ซึ่งในปี 2563 นับเป็นครั้งแรกที่มีการปรับรูปแบบการจัดงานกาชาดจาก ON GROUND สู่ ONLINE ผ่านเว็บไซต์ www.งานกาชาด.com ซึ่งเป็นรูปแบบการจัดงานกาชาดวิถีใหม่ (New Normal) เพื่อลดความเสี่ยง และการแพร่ระบาดของเชื้อไวรัสโควิด-19 ภายใต้แนวคิด “Connectivity of Giving #ให้ด้วยใจไร้พรมแดน” ตั้งแต่วันที่ 19 - 29 ธันวาคม 2563 ที่ผ่านมา



CSR STORY

BY PAWEERAT PREMWITTAYAPITI

และในปี 2564 มูลนิธิอินเตอร์ลิงค์หัวใจ ขอเชิญชวนทุกท่านเยี่ยมชมร้านอาหารออนไลน์ และร่วมไหว้ร้านมูลนิธิอินเตอร์ลิงค์หัวใจ เพื่อเป็นร้านในดวงใจของท่านเหมือนเช่นเคย ไม่ว่าจะจัดงานกาชาด จะเป็นแบบ ON GROUND หรือ ONLINE นั้น มูลนิธิอินเตอร์ลิงค์หัวใจ ยังคงยึดมั่นในปณิธาน “ใส่ใจสังคม ระดมจิตอาสา พัฒนาการศึกษไทย” ส่วนรูปแบบการออกร้านอาหารในปีนี้จะตื่นเต้น ตื่นตา ตื่นใจ ขนาดไหน ติดตามฉบับประจำเดือนพฤศจิกายนนะคะ



ทุกท่านสามารถร่วมให้กำลังใจกับทีมด้านหน้าได้ด้วยการร่วมสมทบทุนในการซื้ออาหารแห้ง เพื่อจัดทำถุงยังชีพให้กับทีมบุคลากรทางการแพทย์ได้มากขึ้น

“ผ่านบัญชีธนาคารกรุงไทย เลขที่ 091-025183-5 ประเภทออมทรัพย์” ได้โดยตรง หรือ Scan QR Code ตามข้อมูลด้านล่าง...ขอบพระคุณค่ะ”



สามารถติดต่อเพื่อร่วมเป็นส่วนหนึ่งกับมูลนิธิอินเตอร์ลิงค์หัวใจ ได้ที่ : 0-2666-1166

หรือผ่านช่องทางออนไลน์ ได้ที่ Page Facebook : มูลนิธิอินเตอร์ลิงค์หัวใจ www.interlinkhaijai.org





INTERLINK Walk In ONLINE

มาร่วมเป็นส่วนหนึ่งกับครอบครัว
INTERLINK
ในโครงการ “คนดี – คนเก่ง”

สามารถเข้าไปกรอกใบสมัครงานออนไลน์
ได้ที่ >>>



ติดตามรายละเอียดเพิ่มเติมได้ที่

HR INTERLINK

WWW.INTERLINK.CO.TH/CAREER



**ติดต่อ
สอบถาม**

02-666-1111 ต่อ 205, 289

jobs.interlink.co.th (เพื่อกรอกใบสมัครออนไลน์)

personnel@interlink.co.th



HR INTERLINK





**พลิกโฉม
การแข่งขัน สุดท้าทาย**

**CABLING
NETWORKING
CONTEST**

รูปแบบ

ONLINE ผ่าน zoom

ครั้งแรกในประเทศไทย

การแข่งขันสุดยอดเยี่ยม
**สายสัญญาณ (๖)
และเน็ตเวิร์ก**

ภาคใต้

20 ตุลาคม 2021

ภาคเหนือ

27 ตุลาคม 2021



สอบถามรายละเอียดเพิ่มเติมได้ที่
บริษัท อินเทอร์เน็ต คอมมิวนิเคชั่น จำกัด (มหาชน)
ฝ่ายการตลาดและสื่อสารองค์กร
ติดต่อ : 02-666-1111 ต่อ 368-374
E-MAIL : seminar@interlink.co.th



www.cablingandnetworkingcontest.com